



✉ CONTACTO

viernes, mayo 30, 2025

✉ SUSCRÍBETE

PERIÓDICO DIGITAL
AHORAEG

Economía

Política

Sociedad

Petróleo y Gas

Tecnología

Deportes



Modelo de Mujer

Más ▾

Portada > Ciencia y Salud

El origen de la demencia podría remontarse a la infancia, según un estudio

Los efectos adversos en la infancia podrían tener repercusiones en la salud cerebral a lo largo de la vida.

Por Gabriel Ebang Oyono Nkene — mayo 29, 2025 en Ciencia y Salud



 [Compartir en Facebook](#)

[Compartir en Twitter](#)

 [Compartir en Whatsapp](#)

 [Compartir en LinkedIn](#)

Según datos de la Sociedad Española de Neurología (SEN), citado por la periodista C. Amanda Osuna, quien escribe sobre salud en Infobae España: «más de 60 millones de personas sufren de demencia a nivel mundial. Para enfrentar este problema de salud pública, la prevención es clave. Se estima que hasta un 45% de los casos de demencia podrían evitarse reduciendo la exposición a 14 factores de riesgo modificables, muchos de los cuales están relacionados con el estilo de vida. Estos incluyen la obesidad, la falta de ejercicio, el tabaquismo y otros comportamientos que comienzan a manifestarse desde la adolescencia y persisten a lo largo de la vida adulta».

Si bien las estrategias actuales de prevención suelen centrarse en la mediana edad, las investigaciones emergentes sugieren que los esfuerzos podrían ser más efectivos si se inician mucho antes.

La infancia, una etapa crucial

Desde la perspectiva del desarrollo humano, los primeros años de vida juegan un papel crucial en la configuración del riesgo de demencia en la edad adulta, y más tarde en la vida. Por ejemplo, estudios longitudinales indican que la obesidad, la hipertensión

arterial y otros factores de riesgo que contribuyen a la demencia pueden establecerse firmemente durante la adolescencia y persistir en la edad adulta. De hecho, hay evidencia creciente que sugiere que las bases de la demencia podrían remontarse incluso a la infancia o al período prenatal. Nuestro cerebro pasa por fases críticas de desarrollo, y los efectos adversos en estas etapas tempranas podrían tener repercusiones significativas en la salud cerebral a lo largo de la vida.

Aunque la atención actual se centra en la mediana edad para intervenir contra la demencia, la evidencia apunta a la importancia crucial de abordar los factores de riesgo desde etapas mucho más tempranas de la vida.

La prevención efectiva podría requerir políticas de salud pública y estrategias educativas que comiencen desde la infancia, asegurando así un enfoque holístico y proactivo hacia la salud cerebral a lo largo de la vida. De esta manera, invertir en la salud cerebral desde una edad temprana podría no solo reducir la incidencia de demencia, sino también aliviar el peso económico y emocional que esta enfermedad impone a individuos, familias y sistemas de atención médica en todo el mundo.

Sigan el **CANAL de Ahora EG** en WhatsApp

Fuente: Infobea

Archivado en: Demencia salud



Gabriel Ebang Oyono Nkene

Más noticias



Sanidad aclara la situación de los medicamentos antirretrovirales para personas con VIH en el país



Sanidad presenta un nuevo plan de urgencia de 2 años para combatir el VIH SIDA en Guinea Ecuatorial

[consalud.es](https://www.consalud.es)

Cada cinco minutos se diagnostica un nuevo caso de esclerosis múltiple en el mundo

FREEPIK

8-9 minutos

El **30 de mayo**, se celebra el **Día Mundial de la Esclerosis Múltiple**, una enfermedad **neurológica crónica** y una de las **principales causas de discapacidad** en adultos jóvenes. La Federación Internacional de Esclerosis Múltiple estima que unos **2,8 millones de personas** en todo el mundo están diagnosticadas con esta enfermedad. Sin embargo, en al menos el **83%** de los países — especialmente en aquellos con bajos ingresos— existen **barreras** que **dificultan un diagnóstico precoz**, por lo que el número real de personas afectadas podría ser aún mayor.

La [Sociedad Española de Neurología](#) (SEN) estima que la [esclerosis múltiple](#) afecta a más de **55.000 personas en España** y que cada año se diagnostican alrededor de **2.000 nuevos casos**. El **retraso medio** en el diagnóstico y tratamiento en nuestro país es de entre **uno y dos años** y puede alcanzar hasta los **tres años** en al menos un **20%** de los pacientes, especialmente en las formas de inicio progresivo.

"El Día Mundial de la Esclerosis Múltiple se dedica a hacer un **llamamiento global** para mejorar el diagnóstico temprano y preciso de esta enfermedad"

“Con un **diagnóstico temprano**, podemos iniciar los tratamientos de forma precoz, lo que nos permite **modificar la evolución natural** de la enfermedad, **retrasar la discapacidad** y, en consecuencia, **mejorar** significativamente la **calidad de vida** de las personas con esclerosis múltiple. Por esta razón, este Día Mundial de la Esclerosis Múltiple se dedica a hacer un **llamamiento global** para mejorar el **diagnóstico temprano y preciso** de esta enfermedad”, explica la **Dra. Ana Belén Caminero**, Coordinadora del Grupo de Estudio de Esclerosis Múltiple de la Sociedad Española de Neurología. “Además, en los últimos años han mejorado notablemente las técnicas diagnósticas. El uso de **técnicas de neuroimagen**, como la [resonancia magnética](#), se ha vuelto más accesible, y aunque aún **no existe un biomarcador único** que confirme el diagnóstico, se han logrado avances importantes en el análisis del líquido cefalorraquídeo y de la sangre, lo que permite diagnosticar con mayor certeza y evitar errores”.

Las **mejoras diagnósticas** han hecho que, en los últimos **10 años**, en todo el mundo, el número de **personas diagnosticadas** de esclerosis múltiple haya **aumentado** en más de un **22%**. Sin embargo, aún es común que muchas personas con esta enfermedad se tengan que enfrentar **largos periodos de tiempo** antes de recibir un diagnóstico y se considera que la mayor barrera a nivel mundial para seguir mejorando los tiempos de diagnóstico es la **falta de conocimiento** sobre los síntomas de la esclerosis múltiple. En un **68%** de los países, se identifica la falta de conocimiento de los síntomas entre la población como una barrera clave. Un **59%** de los profesionales de la salud también desconoce los aspectos clínicos de esta enfermedad.

“Esto no necesariamente implica un aumento real de casos nuevos, sino que ahora se detectan antes, gracias a una mayor concienciación, al acceso más amplio a técnicas diagnósticas y a

criterios más precisos"

“En España cada vez se diagnostican más casos en personas **jóvenes**, especialmente en adultos jóvenes entre los **20 y 40 años**, que es la franja de edad en la que con mayor frecuencia debuta la enfermedad. Sin embargo, esto no necesariamente implica un aumento real de casos nuevos, sino que **ahora se detectan antes**, gracias a una **mayor concienciación**, al acceso más amplio a técnicas diagnósticas y a criterios más precisos. Esto ha permitido identificar casos que antes podían pasar desapercibidos o diagnosticarse con retraso”, señala la Dra. Ana Belén Caminero. “No obstante, esta situación **no es igual en todos los países**, donde aún queda mucho por hacer en materia de concienciación y donde muchas personas deben enfrentarse a la **escasez de profesionales** de la salud capacitados o a un **acceso limitado** a pruebas diagnósticas y tecnología asequible.”.

Cada **cinco minutos** se diagnostica un nuevo caso de esta enfermedad en el mundo. Además, **afecta al doble de mujeres (69%)** que de **hombres (31%)**, aunque en estos últimos la **evolución** suele ser **más agresiva**, con un desarrollo más rápido de la discapacidad. Aunque puede aparecer a cualquier edad, afecta principalmente a personas entre los 20 y 40 años, lo que la convierte en una de las principales causas de discapacidad en adultos jóvenes.

“La esclerosis múltiple es una enfermedad de **origen multifactorial**, en la que influyen factores **genéticos y ambientales**. El factor de riesgo más relevante identificado hasta ahora es la infección por el [virus de Epstein-Barr](#), sobre todo cuando se adquiere de forma sintomática en la adolescencia o juventud. También se han identificado otros factores que aumentan el riesgo, como los **niveles bajos de vitamina D**, la escasa exposición solar, el [tabaquismo](#) o la [obesidad](#) durante la adolescencia. Aunque ninguno de estos factores por sí solo causa la enfermedad, su **combinación** junto con cierta

predisposición genética por parte de los pacientes puede **influir en su aparición**", explica la Dra. Ana Belén Caminero.

La enfermedad se manifiesta de manera diferente en cada persona y no sigue un patrón uniforme en cuanto a síntomas, evolución o severidad

La esclerosis múltiple es una **enfermedad autoinmune** caracterizada por el **daño a la mielina**, la capa protectora que recubre los nervios del cerebro y la médula espinal. La destrucción de esta cubierta impide que los impulsos eléctricos se transmitan correctamente entre el cerebro y el resto del cuerpo. Dependiendo de las zonas afectadas, los síntomas —y su gravedad— pueden variar considerablemente. Por eso, la enfermedad se manifiesta de **manera diferente en cada persona** y no sigue un patrón uniforme en cuanto a síntomas, evolución o severidad. En algunos casos, se presenta con brotes seguidos de remisiones (esclerosis múltiple remitente-recurrente), mientras que en otros sigue un curso progresivo desde el inicio (forma primaria progresiva) o comienza con **brotes** y más tarde **se vuelve progresiva** (forma secundaria progresiva).

Además de diversas formas de evolución, la enfermedad también presenta una **gran variedad de síntomas**. Aunque los síntomas más frecuentes suelen ser debilidad, fatiga, entumecimiento en el rostro y/o extremidades, problemas de visión, espasmos musculares, dificultades de coordinación y equilibrio. El **dolor** también es un síntoma frecuente de la esclerosis múltiple ya que **lo presentan más de 50%** de los pacientes.

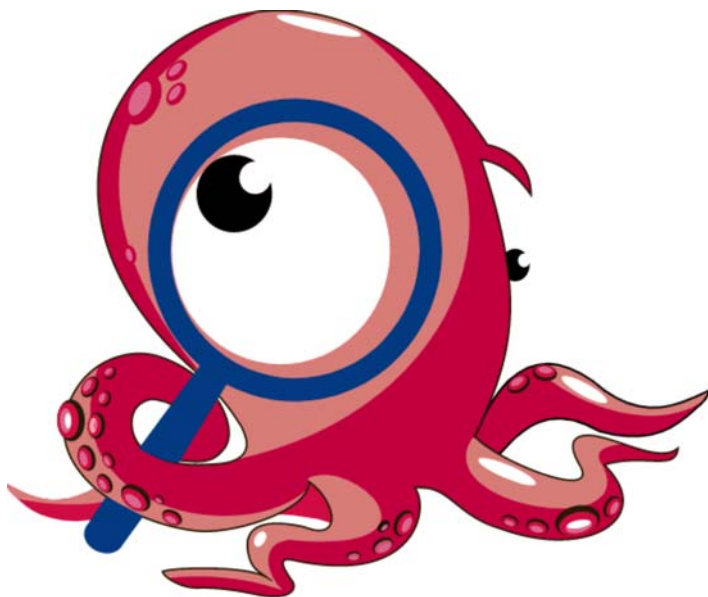
"Si los pacientes pueden acceder de forma rápida a las terapias modificadoras, se podrán minimizar las recaídas y reducir la discapacidad futura, así como implementar cambios en el estilo de vida que ayuden a controlar la enfermedad"

"En los últimos años, hemos asistido a **avances muy importantes**

en el tratamiento de la esclerosis múltiple. Actualmente disponemos de **muchos tratamientos modificadores** de la enfermedad que ayudan a retrasar su progresión, reducir la discapacidad futura y mejorar la calidad de vida de los pacientes. Además, el futuro del tratamiento de la esclerosis múltiple es prometedor. En los próximos años, avanzaremos hacia una **medicina más personalizada**, en la que cada paciente reciba la terapia más adecuada según su perfil y evolución. Dispondremos de **tratamientos más eficaces**, cómodos y seguros e incluso de terapias con capacidad para reparar parte del daño neurológico” destaca la Dra. Ana Belén Caminero. “Pero para que los pacientes se puedan beneficiar de los avances en el tratamiento, un **diagnóstico temprano es esencial**. Si los pacientes pueden acceder de forma rápida a las terapias modificadoras de la enfermedad, se podrán minimizar las recaídas y reducir la discapacidad futura, así como implementar cambios en el estilo de vida que ayuden a controlar la enfermedad y mejorar su calidad de vida.

*Los contenidos de ConSalud están elaborados por periodistas especializados en salud y avalados por un comité de expertos de primer nivel. No obstante, recomendamos al lector que cualquier duda relacionada con la salud sea consultada con un profesional del ámbito sanitario.

El futuro del trabajo doméstico y los cuidados a domicilio



Redacción Doméstiko - 29 de mayo de 2025



Foto de Frank_Rietsch en Pixabay

A lo largo de la historia más reciente, el trabajo doméstico y los cuidados a domicilio han jugado un papel fundamental a la hora de ayudar a las familias a poder conciliar el tiempo en el trabajo y el tiempo que se dedica al ocio y a los seres queridos.

A día de hoy, debido a los cambios demográficos, a la ley de dependencia y al desarrollo de la tecnología a pasos agigantados, entre otros motivos, el sector de los cuidados a domicilio y el trabajo doméstico se encuentran en un proceso de evolución que previsiblemente cambiará la manera de ver este trabajo.

Y es que, si cabe, en la actualidad estos perfiles profesionales son todavía más necesarios que antes y de manera lenta y progresiva, se les está comenzando a dar la importancia que merecen.

Factores demográficos y los cambios en las estructuras familiares

Uno de los principales motores de los últimos años de la transformación del sector de los cuidados y del trabajo doméstico es la medicina.

La población mundial, cada vez más, tiene una esperanza de vida mucho mayor que hace tan solo unas décadas y muchas enfermedades cuentan con tratamientos y curas que antes no existían.

La medicina, por fortuna, ha hecho posible que muchas personas gocen de una dignidad impensable hace no muchos años a pesar de que haya, o no, cierto grado de dependencia. Por ello, cada vez existen más personas que debido a los estragos de la edad, necesitan un trato personal además de médico para sobrellevar las edades avanzadas.

Por otro lado, el segundo factor y motor de esta evolución de los trabajos domésticos tiene que ver con el cambio de estructura familiar y con la destrucción de modelos tradicionales.

A día de hoy, la inmensa mayoría de los hogares cuentan con todos los adultos de la casa trabajando y siendo independientes. Este hecho, aunque afecta de manera más indirecta al trabajo doméstico, no deja de dificultar la conciliación entre la vida laboral y la personal haciendo que cada vez más se demanden perfiles profesionales que nos ayuden en casa.

Las nuevas necesidades de las familias

Ante esta nueva etapa de cambios estructurales y sociales, las necesidades de las familias que precisan perfiles profesionales en el sector doméstico también se adaptan a esta nueva situación.

Por lo general, la atención requerida en el sector del trabajo doméstico para personas dependientes suele ser cara a cara.

A fin de cuentas, uno de los aspectos más importantes para decantarse por un perfil u otro muchas veces tiene que ver con cualidades que están fuera de los currículum y que tienen que ver con las sensaciones que nos dé el profesional o las recomendaciones de terceros.

En este sentido, la empatía, las habilidades comunicativas, la adaptabilidad o la resolución de problemas son aún básicas a pesar de todos los cambios tecnológicos y de las nuevas necesidades de las familias y los pacientes.

No obstante, si nos centramos en algunas de las nuevas necesidades de personas dependientes, podemos destacar una mayor demanda de servicios personalizados y específicos que se adapten al máximo al grado de dependencia de la persona a la que nos estemos refiriendo.

Dependiendo de la situación de cada familia, esta exigencia en cuanto a la adaptación del trabajador doméstico también puede ir más enfocada a los horarios de los pacientes o a otras necesidades como el trato con personas con Alzheimer u otras enfermedades neurodegenerativas.

A pesar de que mayoritariamente, este es el aspecto más novedoso a tener en cuenta y que es común a más familias, existen otros como los siguientes que también son importantes:

- **Combinación de tecnología y trabajo personal:** A pesar de que como ya hemos visto el trato cara a cara sigue siendo esencial y es prioritario, existen muchas tareas que son susceptibles de ser automatizadas.

Aunque pueda sonar futurista o lejano, la automatización de procesos no deja de ser una herramienta más que ayuda a los trabajadores a ser más productivos y más eficientes en las tareas que están llevando a cabo.

No hay que olvidar que, históricamente, muchas empleadas de hogar y muchas profesionales de los servicios a domicilio han sido y son contratadas para llevar a cabo múltiples tareas dentro de la casa.

La limpieza, la cocina, el acompañamiento y la supervisión para hacer los recados (supermercado, farmacia, visitas médicas etc) son trabajos complementarios que muchas veces se ha exigido a las empleadas de hogar además del propio cuidado.

Por ello, gracias a la tecnología, el trabajo doméstico puede todavía enfocarse más en el trato cara a cara y ser más eficiente en aquel aspecto para el cual está pensado este empleo.

- **Demanda de trabajadores mejor formados y especializados:** Estrechamente relacionado con el punto anterior, el hecho de que se necesiten menos horas para hacer tareas automatizadas hará que el usuario exija más y mejores resultados de sus cuidadores.

Cada vez más, podremos encontrar perfiles profesionales del trabajo doméstico con formación en geriatría, discapacidad o desarrollo infantil.



Foto de ron2025 en Plxabay

Lejos de lo que pueda pensarse, las tecnologías aplicadas al hogar son (y serán) una realidad que no necesariamente tiene porque estar limitada a ciertos perfiles familiares con economías más modestas.

La percepción que tenemos hoy en día de palabras como “robot” siguen perteneciendo a imaginarios futuristas y a una realidad que es propia de las historias de ciencia ficción. No obstante, lejos de la realidad, los robots y las tecnologías aplicadas al hogar forman parte del presente y, presumiblemente, cada vez estarán más integradas en el conjunto de la sociedad.

Por ello, este apartado es clave para entender cómo se entenderá el futuro más inmediato del trabajo doméstico y para estudiar cómo los perfiles profesionales tendrán que adaptarse a este hecho para seguir siendo competitivos.

No olvidemos que, tanto la robótica como la automatización y la tecnología aplicada a casa deben ser entendidas como meras herramientas que mejoren el cuidado que las familias y las personas dependientes reciban en sus casas.

- **Asistentes virtuales y aplicaciones de organización doméstica:** Programar y planificar las tareas que se van a realizar en casa puede ser el inicio de una buena optimización del tiempo y de un aumento de la eficiencia dentro de casa.

Gracias a estas aplicaciones tecnológicas, las familias o los trabajadores domésticos pueden hacer rutinas diarias, recordatorios de limpieza, listas de la compra o hacer una distribución equitativa de tareas entre el profesional y la persona dependiente.

- **Monitorización remota y seguridad dentro de casa:** Instalar cámaras inteligentes o sensores de movimiento que puedan supervisar que pasa dentro de casa cuando no se puede estar atendiendo a la persona dependiente puede ser clave para evitar accidentes graves o sustos.

Gracias a estos sistemas, las familias pueden estar seguras de que siempre hay “alguien” vigilando a su ser querido.

- **Electrodomésticos inteligentes:** Sin necesidad de llevar a cabo grandes inversiones, a día de hoy existen electrodomésticos con sensores o programas programables que permiten aumentar la eficiencia y ayudar la gestión del hogar.

Ejemplos de ello pueden ser las lavadoras con sensores de temperatura y carga que elimine la necesidad de seleccionar manualmente los programas de lavado, hornos programables o neveras con detectores de caducidad.

- **Robots de limpieza:** Como ya decíamos anteriormente, ya estamos acostumbrados aunque no nos demos cuenta a ver robots de limpieza en muchísimas casas. Las ya famosas aspiradoras automáticas se están poco a poco viendo acompañadas de fregonas autómatas y de robots de cocina que nos ahorran el hecho de cortar y mezclar los alimentos.

La demanda creciente de cuidadores especializados

Como bien apuntábamos al inicio del texto, el aumento creciente de la esperanza de vida hace que cada vez existan más personas con un cierto grado de dependencia estrechamente ligado a enfermedades o patologías derivadas de la edad.

Con esta premisa, muchas familias demandan que sus seres queridos sean tratados en función de sus enfermedades y, en algunos casos, se

cada vez más se necesitarán perfiles que sepan cómo acompañar las diferentes fases de la enfermedad.



Expectativas y cuidados básicos

Estas nuevas exigencias y demandas de las familias con personas dependientes en casa van acompañadas de unas expectativas que van mucho más allá de la ayuda en la higiene o de la asistencia a la hora de llevar las comidas.

A día de hoy, se exige que los cuidadores sepan hacer uso de las tecnologías de asistencia, que fomenten la estimulación cognitiva de sus pacientes y que se tenga la capacidad de manejar dispositivos médicos y de adaptación al entorno.

Para poder estar actualizado a los nuevos tiempos en el trabajo doméstico, muchos perfiles profesionales están comenzando a formarse y a apuntarse a certificaciones específicas que garanticen que se pueden desarrollar estas labores.

Adaptarse a esta evolución pasa por entender que el trabajo doméstico ha dejado de ser un empleo de paso para el cual no hace falta formación específica y por asimilar que el valor de sus trabajadoras es básico para poder hablar de dignidad y de conciliación.

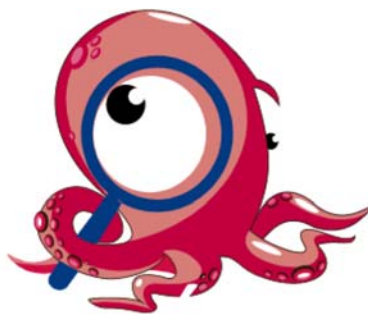
Referencias

- Sociedad Española de Neurología. (s.f.). *El impacto del envejecimiento en la sociedad española: retos y propuestas*. <https://www.sen.es/saladeprensa/pdf/Link194.pdf>
- Sociedad Española de Neurología. (2020). *Informe sobre el envejecimiento y la dependencia en España (2020)*. <https://www.sen.es/saladeprensa/pdf/Link347.pdf>
- Doméstiko. (s.f.). *Las soft skills en trabajos no cualificados: una ventaja competitiva*. <https://www.domestiko.com/blog/las-soft-skills-en-trabajos-no-cualificados/>
- Foro Empresarial. (s.f.). *La tecnología en el hogar: hacia casas más inteligentes y eficientes*. <https://www.foroempresarial.es/blog/la-tecnologia-en-hogar-casas-inteligentes.html>
- Aliura. (s.f.). *El papel de la tecnología en el cuidado de las personas mayores: tendencias y herramientas*. <https://aliura.coop/es/blog/el-papel-de-la-tecnologia-en-el-cuidado-de-las-personas-mayores-tendencias-y-herramientas-0>

Buscar

BUSCAR

Categorías

[Actualidad](#)[Búsqueda de Empleo](#)[Servicios a Domicilio](#)[Autoempleo](#)

Tu buscador de servicios a domicilio

CONÓCENOS

Acerca de Doméstiko

Blog

¿pa web empleo

¿pa web directorio



Neurólogos presentan avances ante la progresión silenciosa de la esclerosis múltiple

¿QUIERES PUBLICAR ESTE CONTENIDO?

📅 mayo 29, 2025



Neurólogos y expertos han presentado esta semana, con motivo del **Día Mundial de la Esclerosis Múltiple**, nuevas herramientas y avances como biomarcadores en sangre o técnicas de neuroimagen avanzada para detectar y abordar la **progresión silenciosa de esta enfermedad**, que deteriora el sistema nervioso central, en ocasiones, sin síntomas o brotes.

En el marco del **encuentro científico "What's New"**, que se celebra en Madrid, la compañía farmacéutica Sanofi ha alertado de la necesidad de anticiparse al deterioro neurológico silencioso, principal reto de esta enfermedad, antes de que este produzca daños irreparables en los pacientes.

La **progresión silenciosa** puede manifestarse, bien tras un brote o bien de forma continua y sin brotes visibles, permitiendo esto último avanzar a la enfermedad durante años sin ser detectada y provocando daños acumulativos. Es por ello que intervenir de forma precoz es clave para cambiar el pronóstico de la enfermedad y **"crucial para los pacientes"** que actualmente no tienen opciones de tratamiento", tal y como ha expresado en un comunicado de prensa el jefe global de Neurología en Sanofi, **Luis Felipe Orozco**.

Nuevas herramientas para detectar la esclerosis múltiple

En esta línea, los expertos también **reclaman nuevas herramientas** diagnósticas, porque, en palabras del director del Centro de Esclerosis Múltiple de Cataluña, **Xavier Montalban**: "Una monitorización adecuada mediante imagen, marcadores biológicos y marcadores digitales son esenciales para identificar la progresión, independientemente de la actividad de recaída".

*El especialista también considera que, aunque "el uso de fármacos de alta eficacia ha cambiado de forma muy positiva su pronóstico, todavía existe margen para la investigación de **nuevos fármacos neuromoduladores**".*

Durante el evento médico, que reúne a **más de 70 neurólogos de toda España**, se debatirá sobre nuevos criterios que agilizan el diagnóstico precoz (criterios McDonald 2024), junto con el uso de biomarcadores como los neurofilamentos de cadena ligera o nuevas técnicas de neuroimagen para identificar los daños en el cerebro desde fases tempranas.

La prevención es fundamental

Asimismo, **Sanofi** ha puesto de relieve la importancia de anticiparse al movimiento de la enfermedad, y ha puesto en marcha **JaquEMate**, una campaña para concienciar a profesionales, pacientes y a la sociedad en su conjunto de que "la mejor forma de frenar la progresión es adelantarse a ella", ha subrayado en un comunicado.

Según datos de la Sociedad Española de Neurología (SEN), en España hay **más de 50.000 afectados** por esclerosis múltiple (las estimaciones en todo el mundo ascienden a cerca de 2,5 millones de personas, de las cuales 700.000 personas son europeos).

CONTACTA CON NOSOTROS

frecuencia de la enfermedad ha aumentado progresivamente hasta alcanzar los 80-180 casos por 100.000 habitantes; siendo una enfermedad que afecta con más frecuencia a las mujeres, ya que 3 de cada 4 pacientes de esclerosis múltiple son mujeres. EFE

📌 Salud

© 2023 EFE Comunica



[Aviso legal](#) / [Política de privacidad](#)

[CONTACTA CON NOSOTROS](#)

[Cookies](#)



Neurólogos presentan avances ante la progresión silenciosa de la esclerosis múltiple



Imagen de archivo de un paciente de esclerosis múltiple, que se prepara para realizar sus ejercicios de rehabilitación. EFE/Javier Cebollada (Foto: EFE/Javier Cebollada)

[Ampliar](#)

Efe

Jueves 29 de mayo de 2025, 13:20h

Neurólogos y expertos han presentado esta semana, con motivo del Día Mundial de la Esclerosis Múltiple, nuevas herramientas y avances como biomarcadores en sangre o técnicas de neuroimagen avanzada para detectar y abordar la progresión silenciosa de esta enfermedad, que deteriora el sistema nervioso central, en ocasiones, sin síntomas o brotes.

En el marco del encuentro científico "What's New", que se celebra en Madrid, la compañía farmacéutica Sanofi ha alertado de la necesidad de anticiparse al deterioro neurológico silencioso, principal reto de esta enfermedad, antes de que este produzca daños irreparables en los pacientes.

La progresión silenciosa puede manifestarse, bien tras un brote o bien de forma continua y sin brotes visibles, permitiendo esto último avanzar a la enfermedad durante años sin ser detectada y provocando daños acumulativos. Es por ello que intervenir de forma precoz es clave para cambiar el pronóstico de la enfermedad y "crucial para los pacientes que actualmente no tienen opciones de tratamiento", tal y como ha expresado en un comunicado de prensa el jefe global de Neurología en Sanofi, Luis Felipe Orozco.

[Nuevas herramientas para detectar la esclerosis múltiple](#)

LA FERIA DE LOS ESPÍAS

- [El Gobierno ultima una reforma para que la UCO dependa de la Fiscalía](#)
- [Sansón y el león de Rubens, declarada Bien de Interés Cultural](#)
- [Un Sánchez cada vez más bunkerizado avisa de que, "frente a los del 'no' a todo", seguirá adelante](#)
- [PP y Vox cierran un acuerdo en Baleares para aprobar los presupuestos](#)
- [Un hombre mata a su hija de 13 años en Bilbao y se suicida](#)

EDITORIALES

- [El sospechoso silencio de Sánchez, el galgo de Paiporta huye de nuevo](#)
- [El Gobierno se derrumbará y Pedro Sánchez terminará sepultado por sus fechorías](#)

[Privacidad](#)



múltiple de Cataluña, Xavier Montalbán. "Una monitorización adecuada mediante imagen, marcadores biológicos y marcadores digitales son esenciales para identificar la progresión, independientemente de la actividad de recaída".

El especialista también considera que, aunque "el uso de fármacos de alta eficacia ha cambiado de forma muy positiva su pronóstico, todavía existe margen para la investigación de nuevos fármacos neuromoduladores".

Durante el evento médico, que reúne a más de 70 neurólogos de toda España, se debatirá sobre nuevos criterios que agilizan el diagnóstico precoz (criterios McDonald 2024), junto con el uso de biomarcadores como los neurofilamentos de cadena ligera o nuevas técnicas de neuroimagen para identificar los daños en el cerebro desde fases tempranas.

La prevención es fundamental

Asimismo, Sanofi, que colabora con EFE en la difusión de este contenido, ha puesto de relieve la importancia de anticiparse al movimiento de la enfermedad, y ha puesto en marcha JaquEMate, una campaña para concienciar a profesionales, pacientes y a la sociedad en su conjunto de que "la mejor forma de frenar la progresión es adelantarse a ella", ha subrayado en un comunicado.

Según datos de la Sociedad Española de Neurología (SEN), en España hay más de 50.000 afectados por esclerosis múltiple (las estimaciones en todo el mundo ascienden a cerca de 2,5 millones de personas, de las cuales 700.000 personas son europeos).

Los estudios de prevalencia más recientes revelados por la SEN han señalado que, en España, la frecuencia de la enfermedad ha aumentado progresivamente hasta alcanzar los 80-180 casos por 100.000 habitantes; siendo una enfermedad que afecta con más frecuencia a las mujeres, ya que 3 de cada 4 pacientes de esclerosis múltiple son mujeres.

Esclerosis Múltiple

¿Te ha parecido interesante esta noticia? Si (1) No(0)



Una avalancha de un glaciar colapsado sepulta un pueblo en los alpes suizos



Ayuso estalla contra el Gobierno por "desmantelar" el Estado de Derecho: "Esto es la mafia"



Cincuenta heridos en un atropello masivo durante la celebración del Liverpool



Gasol denuncia que la industria alimentaria le ha presionado para que frene su lucha contra la obesidad infantil

+ 0 comentarios

[elperiodicodearagon.com](https://www.elperiodicodearagon.com)

Ana Belén Caminero, neuróloga: "Cada vez se diagnostican más casos de esclerosis múltiple en jóvenes"

Rafa Sardiña

7-9 minutos

La **esclerosis múltiple** afecta a 55.000 personas en España. Se diagnostican 2.000 nuevos casos anualmente. La prevalencia de esta enfermedad es de 80-180 casos por cada 100.000 habitantes. Tiene origen multifactorial, en la que influyen tanto factores genéticos como ambientales.

Según explica a ['Guías de Salud'](#) la **doctora Ana Belén Caminero**, coordinadora del Grupo de Estudio de Esclerosis Múltiple de la [Sociedad Española de Neurología](#) (SEN) y jefe de Servicio de Neurología del Complejo Asistencial de Ávila, el "más relevante que se conoce actualmente es la infección por el virus de Epstein-Barr, sobre todo cuando se adquiere en la adolescencia o juventud".

Aumenta el riesgo cuando se padece esta patología de forma sintomática, es decir, cuando la persona desarrolla la enfermedad denominada **mononucleosis** infecciosa. Este virus está presente en la gran mayoría de los adultos, pero en las personas que desarrollan EM parece desencadenar una respuesta anómala del sistema inmunológico.

Además de este factor, también "se han identificado otros que aumentan el riesgo, como tener niveles bajos de [vitamina D](#), vivir en



Salud

Alimentación Ciencia Dietas Educación Enfermedades Medio ambiente Ser Feliz Tiempo

el 1,9% y coloca a España por debajo del nivel de referencia del Banco Central Europeo

o, neuróloga: "Cada vez se diagnostican más casos de esclerosis
;"

ante que se conoce actualmente es la infección por el virus de Epstein-Barr, sobre todo
adolescencia o juventud



z se diagnostican más casos de esclerosis múltiple en jóvenes"

PUBLICIDAD

infosalus / **asistencia**

La Sociedad Española de Neurología augura un futuro "prometedor" en el tratamiento de la esclerosis múltiple

Get Notifications



“En los últimos años, hemos asistido a avances muy importantes en el tratamiento de la esclerosis múltiple. Actualmente disponemos de muchos tratamientos modificadores de la enfermedad que ayudan a retrasar su progresión, reducir la discapacidad futura y mejorar la calidad de vida de los pacientes. Además, el futuro del tratamiento de la esclerosis múltiple es prometedor. En los próximos años, avanzaremos hacia una medicina más personalizada, en la que cada paciente reciba la terapia más adecuada según su perfil y evolución. Disponemos de tratamientos más eficaces, cómodos y seguros e incluso de terapias con capacidad para reparar parte del daño neurológico”, destaca la Dra. Ana Belén Camarero. “Pero para que los pacientes se puedan beneficiar de los avances en el tratamiento, un

diagnóstico temprano es esencial. Si los pacientes pueden acceder de forma rápida a las terapias modificadoras de la enfermedad, se podrán minimizar las recaídas y reducir la discapacidad futura, así como implementar cambios en el estilo de vida que ayuden a controlar la enfermedad y mejorar su calidad de vida.

#concienciación #diagnóstico temprano #esclerosis múltiple #sen #día mundial



Get Notifications

Autor: IM Médico

Te recomendamos



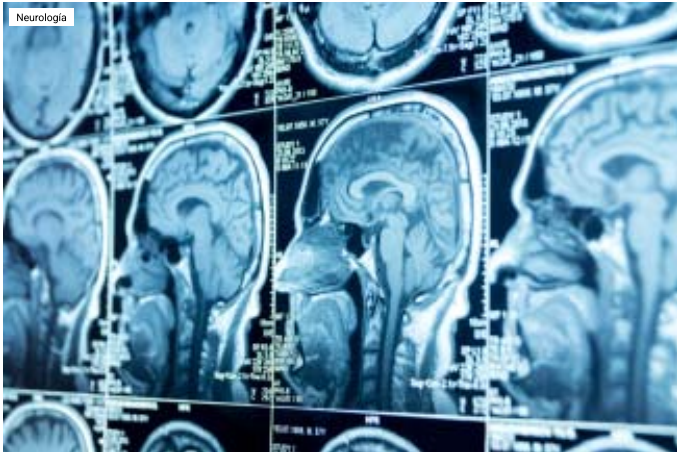
Un llamamiento global para mejorar el diagnóstico temprano y preciso de la esclerosis múltiple
29/05/2025



Apoyan de forma unánime el refuerzo del diagnóstico temprano de la ERC
20/03/2025



El análisis del ADN en la orina facilita el diagnóstico temprano y la monitorización del carcinoma urotelial
29/11/2024



Sanofi destaca los avances en el abordaje de la progresión silenciosa de la Esclerosis Múltiple
27/03/2025



Cuatro biomarcadores circulantes para el diagnóstico temprano del cáncer de próstata
15/05/2025



Biomarcadores no virales para el diagnóstico temprano de la infección por VIH
10/07/2024

Publicidad

[infobae.com](https://www.infobae.com)

Neurólogos presentan avances ante la progresión silenciosa de la esclerosis múltiple

Newsroom Infobae

~3 minutos

Madrid, 29 may (EFE).- Neurólogos y expertos han presentado esta semana, con motivo del Día Mundial de la Esclerosis Múltiple, nuevas herramientas y avances como biomarcadores en sangre o técnicas de neuroimagen para detectar y abordar la progresión silenciosa de esta enfermedad, que deteriora el sistema nervioso central, en ocasiones, sin síntomas o brotes.

“Una monitorización adecuada mediante imagen, marcadores biológicos y marcadores digitales son esenciales para identificar la progresión, independientemente de la actividad de recaída”, ha destacado el director del Centro de Esclerosis Múltiple de Cataluña, Xavier Montalban, en el marco del encuentro científico “What’s New”, que ha reunido en Madrid a más de 70 neurólogos de toda España.

El especialista también considera que, aunque “el uso de fármacos de alta eficacia ha cambiado de forma muy positiva su pronóstico, todavía existe margen para la investigación de nuevos fármacos neuromoduladores”.

La progresión silenciosa puede manifestarse, bien tras un brote o bien de forma continua y sin brotes visibles, permitiendo esto último avanzar a la enfermedad durante años sin ser detectada y

provocando daños acumulativos.

Es por ello que intervenir de forma precoz es clave para cambiar el pronóstico de la enfermedad y “crucial para los pacientes que actualmente no tienen opciones de tratamiento”, tal y como ha expresado en un comunicado de prensa el jefe global de Neurología en Sanofi, Luis Felipe Orozco.

Asimismo, Sanofi, que colabora con EFE en la difusión de este contenido, ha puesto de relieve la importancia de anticiparse al movimiento de la enfermedad, y ha puesto en marcha JaquEMate, una campaña para concienciar a profesionales, pacientes y a la sociedad en su conjunto.

Según datos de la Sociedad Española de Neurología (SEN), en España hay más de 50.000 afectados por esclerosis múltiple (las estimaciones en todo el mundo ascienden a cerca de 2,5 millones de personas, de las cuales 700.000 son europeos).

Los estudios de prevalencia más recientes revelados por la SEN han señalado que, en España, la frecuencia de la enfermedad ha aumentado progresivamente hasta alcanzar los 80-180 casos por 100.000 habitantes; siendo una enfermedad que afecta con más frecuencia a las mujeres, ya que 3 de cada 4 pacientes de esclerosis múltiple son mujeres. EFE



Seguir leyendo

infosalus / **mayores**

El deterioro cognitivo y la demencia afecta a más de 800.000 españoles y se podría duplicar para el 2050, según FCS



Estudio sobre deterioro cognitivo y demencia en España.

- BERBES

Infosalus

 Newsletter

Publicado: jueves, 29 mayo 2025 11:15

@infosalus_com

MADRID 29 May. (EUROPA PRESS) -

Actualmente el deterioro cognitivo y la demencia afecta a más de 800.000 personas en España y presenta una proyección que podría duplicar esta cifra para el año 2050, ha informado la Fundación de Ciencias de la Salud (FCS) a través del estudio 'Deterioro cognitivo y demencia en mayores: situación en España'.

El estudio indica que el Alzheimer es la forma "más prevalente" de los casos de deterioro cognitivo y demencia en España, representando entre el 70 y 77 por ciento, seguido por otras como la demencia vascular, la demencia con cuerpos de Lewy y las demencias frontotemporales. Estas patologías aumentan exponencialmente con la edad: afecta al uno por ciento de las personas entre 65 y 69 años, pero al 40 por ciento entre quienes superan los 90.

Sin embargo, el jefe del Servicio de Geriatría del Hospital General Universitario Gregorio

Marañón y coautor del estudio, José Antonio Serra Rexach, explica que un estilo de vida saludable, una dieta equilibrada, el ejercicio regular y la estimulación cognitiva "son claves" para preservar la salud cerebral. El informe subraya que hasta un 40 por ciento de los casos "podrían prevenirse" si se actúa sobre factores modificables.

Por otra parte, el estudio pone el acento en el retraso en el diagnóstico, ya que, desde la aparición de los primeros síntomas hasta la confirmación médica supera los 28 meses. El neurólogo del Grupo de Estudio de Neurofarmacología de la Sociedad Española de Neurología (SEN) y coautor del estudio, Ángel Berbel García, advierte que el diagnóstico precoz "no solo permite iniciar tratamientos, sino que es esencial para planificar el futuro del paciente y su entorno". Además, añade que mejorar el acceso a pruebas diagnósticas y reducir los tiempos de espera "es clave" para una atención más eficaz y centrada en la persona.

Te puede gustar

Enlaces Promovidos por Taboola

La rotura de un glaciar en los Alpes suizos sepulta a un pueblo y amenaza con una riada a gran escala

Europa Press

CaixaBank da más por tu nómina

Caixabank

[Haz clic aquí](#)

Asimismo, denuncia la desigualdad de atención especializada que existe en España. "Mientras algunas regiones cuentan con unidades de memoria multidisciplinares, otras apenas disponen de recursos específicos", señala. El especialista propone "un modelo homogéneo y accesible que garantice una atención integral desde el diagnóstico hasta la fase avanzada".

LA IMPORTANCIA DEL CUIDADOR

El mayor porcentaje de personas con deterioro cognitivo y demencias viven en su domicilio. "Esto es posible gracias al cuidado de la familia, que lleva a cabo una atención continuada y hace posible que la persona enferma pueda seguir viviendo en su propio entorno", explica la psicóloga de la Asociación de Familiares de Enfermos de Alzheimer de Segovia (AFA Segovia), Elena Jiménez Gómez.

En este sentido la evolución del deterioro "provoca un aumento de la dependencia y de las necesidades de cuidado, que provocan una sobrecarga en la familia" con efectos en su grado de salud y bienestar, señala la experta. Como solución a este problema, la psicóloga informa que las AFAs "proporcionan diversos tipos de información, orientación y apoyo a las familias a lo largo de todo el proceso de evolución de la enfermedad".



Guías de Salud

Dietas Fitness Quirón Salud València Cuidamos tu salud Vida Equilibrium

u hija de 13 años y después se suicida en Bilbao

o, neuróloga: "Cada vez se diagnostican más casos de esclerosis ,"

ante que se conoce actualmente es la infección por el virus de Epstein-Barr, sobre todo
adolescencia o juventud



iz se diagnostican más casos de esclerosis múltiple en jóvenes"

PUBLICIDAD

Quienes duermen de lado sufren dolor de hombros; pocos conocen este truco

Publicidad Derila



La "nueva forma" de ayudar en caso de emergencia por asfixia

Publicidad LifeVac



Qué! Qué!

Seguir

34.6K Seguidores



El oscuro secreto del vino: ¿La causa oculta detrás de las migrañas en España?

Historia de Dariana Echeto • 2 día(s) •

3 minutos de lectura

Las migrañas no son lo mismo que un simple dolor de cabeza. Aunque a menudo ambas palabras se utilizan como sinónimos en conversaciones diarias, la realidad médica es distinta. **La Sociedad Española de Neurología, ha indicado que más del 90 % de los españoles ha experimentado algún tipo de cefalea a lo largo de su vida.** De esta cifra, un porcentaje alto de personas confunde este dolor con migrañas, que resultan más complejas y debilitantes.



Publicidad

Todo cambia

Vodafone

Obtener más
información



Son un trastorno neurológico que generan episodios de dolor intenso, pero están acompañados de otros síntomas como náuseas, vómitos, sensibilidad a la luz (fotofobia) y al sonido (fonofobia). En España, y en muchos otros países, se ha vinculado el [consumo](#) de ciertos alimentos y bebidas, incluido el vino, como desencadenantes de estas crisis. Pero, ¿qué explicación tiene la ciencia sobre est



Comentarios

¿Ocasiona migraña el consumo de vino?

La relación entre alcohol y las migrañas o dolores de cabeza



La Relación Entre Alcohol Y La Migraña O Dolor De Cabeza | Fuente: Pexels

La teoría de que el vino o el alcohol, en general, pueden causar [dolores de cabeza](#) severos no es nueva. De hecho, esta relación está documentada desde la antigüedad. Textos vinculados con el médico y filósofo romano Celso, en el siglo II, ya abordaban sobre este vínculo. Más adelante, en el siglo XX, **estudios como los del doctor**

Continuar leyendo

Contenido patrocinado

 Comentarios

Escápate con una Oferta de principios de año

Publicidad Booking.com



Ver ofertas

Publicidad Booking.com



Europa Press

Seguir

51.6K Seguidores



La Sociedad Española de Neurología augura un futuro "prometedor" en el tratamiento de la esclerosis múltiple

Historia de Europa Press • 18 h •

4 minutos de lectura



Archivo - Imagen de recurso de una persona en silla de ruedas.
© GAYSORN EAMSUMANG/ISTOCK - Archivo



Comentarios

Lo último: L'Onada participa en la 10a Jornada ACP de ACRA con la



ALIMENTACIÓN NATURAL
de textura modificada



NOTICIAS - PORTADA

Más de 55.000 personas viven con esclerosis múltiple en España

📅 29 mayo, 2025 👤 moon

El 30 de mayo se celebra el Día Mundial de la Esclerosis Múltiple, una enfermedad neurológica crónica y una de las principales causas de discapacidad en adultos jóvenes. La Federación Internacional de Esclerosis Múltiple estima que unos 2,8 millones de personas en todo el mundo están diagnosticadas con esta enfermedad. Sin embargo, en al menos el 83% de los países —especialmente en aquellos con bajos ingresos— existen barreras que dificultan un diagnóstico precoz, por lo que el número real de personas afectadas podría ser aún mayor.

La Sociedad Española de Neurología (SEN) estima que la esclerosis múltiple afecta a más de 55.000 personas en España y que cada año se diagnostican alrededor de 2.000 nuevos casos. El retraso medio en el diagnóstico y tratamiento en nuestro país es de entre uno y dos años y puede alcanzar hasta los tres años en al menos un 20% de los pacientes, especialmente en las formas de inicio progresivo.

“Con un diagnóstico temprano, podemos iniciar los tratamientos de forma precoz, lo que nos permite modificar la evolución natural de la enfermedad, retrasar la discapacidad y, en

consecuencia, mejorar significativamente la calidad de vida de las personas con esclerosis múltiple. Por esta razón, este Día Mundial de la Esclerosis Múltiple se dedica a hacer un llamamiento global para mejorar el diagnóstico temprano y preciso de esta enfermedad”, explica la Dra. Ana Belén Caminero, Coordinadora del Grupo de Estudio de Esclerosis Múltiple de la Sociedad Española de Neurología. “Además, en los últimos años han mejorado notablemente las técnicas diagnósticas. El uso de técnicas de neuroimagen, como la resonancia magnética, se ha vuelto más accesible, y aunque aún no existe un biomarcador único que confirme el diagnóstico, se han logrado avances importantes en el análisis del líquido cefalorraquídeo y de la sangre, lo que permite diagnosticar con mayor certeza y evitar errores”.

Las mejoras diagnósticas han hecho que, en los últimos 10 años, en todo el mundo, el número de personas diagnosticadas de esclerosis múltiple haya aumentado en más de un 22%. Sin embargo, aún es común que muchas personas con esta enfermedad se tengan que enfrentar largos periodos de tiempo antes de recibir un diagnóstico y se considera que la mayor barrera a nivel mundial para seguir mejorando los tiempos de diagnóstico es la falta de conocimiento sobre los síntomas de la esclerosis múltiple. En un 68% de los países, se identifica la falta de conocimiento de los síntomas entre la población como una barrera clave. Un 59% de los profesionales de la salud también desconoce los aspectos clínicos de esta enfermedad.

“En España cada vez se diagnostican más casos en personas jóvenes, especialmente en adultos jóvenes entre los 20 y 40 años, que es la franja de edad en la que con mayor frecuencia debuta la enfermedad. Sin embargo, esto no necesariamente implica un aumento real de casos nuevos, sino que ahora se detectan antes, gracias a una mayor concienciación, al acceso más amplio a técnicas diagnósticas y a criterios más precisos. Esto ha permitido identificar casos que antes podían pasar desapercibidos o diagnosticarse con retraso”, señala la Dra. Ana Belén Caminero. “No obstante, esta situación no es igual en todos los países, donde aún queda mucho por hacer en materia de concienciación y donde muchas personas deben enfrentarse a la escasez de profesionales de la salud capacitados o a un acceso limitado a pruebas diagnósticas y tecnología asequible.”.

Cada cinco minutos se diagnostica un nuevo caso de esta enfermedad en el mundo. Además, afecta al menos al doble de mujeres (69%) que de hombres (31%), aunque en estos últimos la evolución suele ser más agresiva, con un desarrollo más rápido de la discapacidad. Aunque puede aparecer a cualquier edad, afecta principalmente a personas entre los 20 y 40 años, lo que la convierte en una de las principales causas de discapacidad en adultos jóvenes.

“La esclerosis múltiple es una enfermedad de origen multifactorial, en la que influyen factores genéticos y ambientales. El factor de riesgo más relevante identificado hasta ahora es la infección por el virus de Epstein-Barr, sobre todo cuando se adquiere de forma sintomática en la adolescencia o juventud. También se han identificado otros factores que aumentan el riesgo, como los niveles bajos de vitamina D, la escasa exposición solar, el tabaquismo o la obesidad durante la

adolescencia. Aunque ninguno de estos factores por sí solo causa la enfermedad, su combinación junto con cierta predisposición genética por parte de los pacientes puede influir en su aparición”, explica la Dra. Ana Belén Caminero.

La esclerosis múltiple es una enfermedad autoinmune caracterizada por el daño a la mielina, la capa protectora que recubre los nervios del cerebro y la médula espinal. La destrucción de esta cubierta impide que los impulsos eléctricos se transmitan correctamente entre el cerebro y el resto del cuerpo. Dependiendo de las zonas afectadas, los síntomas —y su gravedad— pueden variar considerablemente. Por eso, la enfermedad se manifiesta de manera diferente en cada persona y no sigue un patrón uniforme en cuanto a síntomas, evolución o severidad. En algunos casos, se presenta con brotes seguidos de remisiones (esclerosis múltiple remitente-recurrente), mientras que en otros sigue un curso progresivo desde el inicio (forma primaria progresiva) o comienza con brotes y más tarde se vuelve progresiva (forma secundaria progresiva).

Además de diversas formas de evolución, la enfermedad también presenta una gran variedad de síntomas. Aunque los síntomas más frecuentes suelen ser debilidad, fatiga, entumecimiento en el rostro y/o extremidades, problemas de visión, espasmos musculares, dificultades de coordinación y equilibrio. El dolor también es un síntoma frecuente de la esclerosis múltiple ya que lo presentan más de 50% de los pacientes.

“En los últimos años, hemos asistido a avances muy importantes en el tratamiento de la esclerosis múltiple. Actualmente disponemos de muchos tratamientos modificadores de la enfermedad que ayudan a retrasar su progresión, reducir la discapacidad futura y mejorar la calidad de vida de los pacientes. Además, el futuro del tratamiento de la esclerosis múltiple es prometedor. En los próximos años, avanzaremos hacia una medicina más personalizada, en la que cada paciente reciba la terapia más adecuada según su perfil y evolución. Dispondremos de tratamientos más eficaces, cómodos y seguros e incluso de terapias con capacidad para reparar parte del daño neurológico” destaca la Dra. Ana Belén Caminero. “Pero para que los pacientes se puedan beneficiar de los avances en el tratamiento, un diagnóstico temprano es esencial. Si los pacientes pueden acceder de forma rápida a las terapias modificadoras de la enfermedad, se podrán minimizar las recaídas y reducir la discapacidad futura, así como implementar cambios en el estilo de vida que ayuden a controlar la enfermedad y mejorar su calidad de vida.

 Post Views: 62

← Sanidad incluirá el empaquetado genérico en la reforma de la Ley antitabaco

El tabaco, un detonante de patologías oculares →

La perseverancia en el tratamiento puede ayudar a retardar el progreso de la esclerosis múltiple

Por **Redacción** - 29 mayo, 2025



MADRID, 29 (EUROPA PRESS)

El Centro Europeo de Neurociencias (CEN) ha destacado la importancia del tratamiento constante y adaptado para las personas con esclerosis múltiple (EM), ya que esto puede ayudar a ralentizar el deterioro que produce esta enfermedad neurodegenerativa sin cura.

En el marco Día Mundial de la Esclerosis Múltiple, que se conmemora este viernes, desde el CEN han hecho hincapié en que la combinación de tratamiento farmacológico y rehabilitación física resulta clave para mantener la autonomía y frenar la progresión del deterioro funcional.

La esclerosis múltiple (EM) afecta a más de 55.000 personas en España, con 2.500 nuevos

diagnósticos cada año, según los últimos datos ofrecidos por la Sociedad Española de Neurología. Actualmente, es una de las principales causas de discapacidad en adultos jóvenes de entre 20 y 40 años, además de ser la segunda enfermedad neurológica más frecuente entre ellos.

Se trata de una enfermedad de curso impredecible que produce síntomas como problemas de movilidad, fatiga, espasticidad, alteraciones cognitivas y dificultades en el habla. Por ello, los expertos han enfatizado la importancia de que los pacientes cuenten con un abordaje multidisciplinar.

Leer más: El sábado, familias de Benahadux se manifestarán exigiendo la implantación de estudios de Bachillerato en el municipio

Además, han precisado que, aunque no todos los pacientes son candidatos para programas intensivos, sí es posible construir rutinas adaptadas que mantengan la calidad de vida y reduzcan el impacto progresivo de la enfermedad. Para ello, se deben diseñar terapias que se adapten a la situación clínica y emocional de cada persona, facilitando así una mayor adherencia y eficacia del tratamiento.

En este sentido, desde el CEN han querido ejemplificar con el caso del paciente Javier Navarro, quien a pesar de presentar una forma avanzada de esclerosis múltiple, acude dos veces por semana al centro para realizar dos horas centradas en fuerza, movilidad y marcha asistida.



Ahorra hasta un 20%

AXA, el mejor Seguro de Salud con hasta un 20% de dto. ¡Contrata ya!

“En estos tres años no solo no he empeorado, sino que también me siento más fuerte, con más energía y capacidad para continuar con mi vida profesional. La rehabilitación me ha ayudado físicamente, y también a nivel emocional”, ha explicado el propio Navarro.

Con todo, el director clínico y cofundador de CEN, José López Sánchez, ha resaltado que la esclerosis múltiple requiere una visión “individualizada y realista”, pues la clave no está siempre

Según FCS, más de 800.000 españoles se ven afectados por el deterioro cognitivo y la demencia, cifra que podría duplicarse para el año 2050

Por **Redacción** - 29 mayo, 2025



MADRID, 29 (EUROPA PRESS)

Actualmente el deterioro cognitivo y la demencia afecta a más de 800.000 personas en España y presenta una proyección que podría duplicar esta cifra para el año 2050, ha informado la Fundación de Ciencias de la Salud (FCS) a través del estudio 'Deterioro cognitivo y demencia en mayores: situación en España'.

El estudio indica que el Alzheimer es la forma "más prevalente" de los casos de deterioro cognitivo y demencia en España, representando entre el 70 y 77 por ciento, seguido por otras

como la demencia vascular, la demencia con cuerpos de Lewy y las demencias frontotemporales. Estas patologías aumentan exponencialmente con la edad: afecta al uno por ciento de las personas entre 65 y 69 años, pero al 40 por ciento entre quienes superan los 90.

Sin embargo, el jefe del Servicio de Geriátrica del Hospital General Universitario Gregorio Marañón y coautor del estudio, José Antonio Serra Rexach, explica que un estilo de vida saludable, una dieta equilibrada, el ejercicio regular y la estimulación cognitiva “son claves” para preservar la salud cerebral. El informe subraya que hasta un 40 por ciento de los casos “podrían prevenirse” si se actúa sobre factores modificables.

Leer más: [La AECC insta a no otorgar autorizaciones para la organización de festivales patrocinados por las tabacaleras](#)

Por otra parte, el estudio pone el acento en el retraso en el diagnóstico, ya que, desde la aparición de los primeros síntomas hasta la confirmación médica supera los 28 meses. El neurólogo del Grupo de Estudio de Neurofarmacología de la Sociedad Española de Neurología (SEN) y coautor del estudio, Ángel Berbel García, advierte que el diagnóstico precoz “no solo permite iniciar tratamientos, sino que es esencial para planificar el futuro del paciente y su entorno”. Además, añade que mejorar el acceso a pruebas diagnósticas y reducir los tiempos de espera “es clave” para una atención más eficaz y centrada en la persona.

Asimismo, denuncia la desigualdad de atención especializada que existe en España. “Mientras algunas regiones cuentan con unidades de memoria multidisciplinares, otras apenas disponen de recursos específicos”, señala. El especialista propone “un modelo homogéneo y accesible que garantice una atención integral desde el diagnóstico hasta la fase avanzada”.

LA IMPORTANCIA DEL CUIDADOR



Ahorra hasta un 20%

AXA, el mejor Seguro de Salud con hasta un 20% de dto. ¡Contrata ya!

El mayor porcentaje de personas con deterioro cognitivo y demencias viven en su domicilio.

“Esto es posible gracias al cuidado de la familia, que lleva a cabo una atención continuada y hace posible que la persona enferma pueda seguir viviendo en su propio entorno”, explica la psicóloga de la Asociación de Familiares de Enfermos de Alzheimer de Segovia (AFA Segovia), Elena Jiménez Gómez.

Leer más: Los líderes religiosos españoles se presentan como un "puente" para la "reconciliación" en medio de la "constante polarización"

En este sentido la evolución del deterioro “provoca un aumento de la dependencia y de las necesidades de cuidado, que provocan una sobrecarga en la familia” con efectos en su grado de salud y bienestar, señala la experta. Como solución a este problema, la psicóloga informa que las AFA’s “proporcionan diversos tipos de información, orientación y apoyo a las familias a lo largo de todo el proceso de evolución de la enfermedad”.

Recibe NoticiasDe en tu mail

Tu Correo electrónico*

☐ Al darte de alta aceptas la [Política de Privacidad](#)

Suscríbete

- Te recomendamos -



El SUV de última generación

Nuevo 3008 con condiciones especiales en las Puertas Abiertas Peugeot



IKEA.es

Grandes pasos hacia la sostenibilidad. Compra en web



Estrena cocina con IKEA

Diseña tu nueva cocina desde casa o desde los puntos de contacto IKEA.



TV y Netflix en Pepephone

Disfruta los mejores contenidos. Fibra, móvil 5G, Netflix y TV 45€/mes



Rompe todas las reglas

El nuevo Toyota C-HR desafía los convencionalismos. Imposible de ignorar.



Estrena cocina con IKEA

Diseña tu cocina ideal de la mano de nuestros asesores especialistas.





Según FCS, más de 800,000 personas en España sufren de deterioro cognitivo y demencia, una cifra que podría duplicarse para el año 2050

Por **Redacción** - 29 de mayo de 2025



MADRID, 29 (EUROPA PRESS)

Actualmente el deterioro cognitivo y la demencia afecta a más de 800.000 personas en España y presenta una proyección que podría duplicar esta cifra para el año 2050, ha informado la Fundación de Ciencias de la Salud (FCS) a través del estudio 'Deterioro cognitivo y demencia en mayores: situación en España'. [Comprar vitaminas y suplementos](#)

El estudio indica que el Alzheimer es la forma "más prevalente" de los casos de deterioro cognitivo y demencia en España, representando entre el 70 y 77 por ciento, seguido por otras como la demencia vascular, la demencia con cuerpos de Lewy y las demencias frontotemporales. Estas patologías aumentan exponencialmente con la edad: afecta al uno por ciento de las personas entre 65 y 69 años, pero al 40 por ciento entre quienes superan los 90.



Sin embargo, el jefe del Servicio de Geriátrica del Hospital General Universitario Gregorio Marañón y coautor del estudio, José Antonio Serra Rexach, explica que un estilo de vida saludable, una dieta equilibrada, el ejercicio regular y la estimulación cognitiva “son claves” para preservar la salud cerebral. El informe subraya que hasta un 40 por ciento de los casos “podrían prevenirse” si se actúa sobre factores modificables.

Por otra parte, el estudio pone el acento en el retraso en el diagnóstico, ya que, desde la aparición de los primeros síntomas hasta la confirmación médica supera los 28 meses. El neurólogo del Grupo de Estudio de Neurofarmacología de la Sociedad Española de Neurología (SEN) y coautor del estudio, Ángel Berbel García, advierte que el diagnóstico precoz “no solo permite iniciar tratamientos, sino que es esencial para planificar el futuro del paciente y su entorno”. Además, añade que mejorar el acceso a pruebas diagnósticas y reducir los tiempos de espera “es clave” para una atención más eficaz y centrada en la persona.

[Comprar vitaminas y suplementos](#)

Leer más: [La Feria de Nuestra Señora de la Salud comienza el viernes con 82 casetas que ocupan casi todo el recinto](#)

Asimismo, denuncia la desigualdad de atención especializada que existe en España. “Mientras algunas regiones cuentan con unidades de memoria multidisciplinares, otras apenas disponen de recursos específicos”, señala. El especialista propone “un modelo homogéneo y accesible que garantice una atención integral desde el diagnóstico hasta la fase avanzada”.

LA IMPORTANCIA DEL CUIDADOR



Neumáticos Citroën Service

Si encuentras un precio mejor, te devolvemos la diferencia.

El mayor porcentaje de personas con deterioro cognitivo y demencias viven en su domicilio. “Esto es posible gracias al cuidado de la familia, que lleva a cabo una atención continuada y hace posible que la persona enferma pueda seguir viviendo en su propio entorno”, explica la psicóloga de la Asociación de Familiares de Enfermos de Alzheimer de Segovia (AFA Segovia), Elena Jiménez Gómez.

En este sentido la evolución del deterioro “provoca un aumento de la dependencia y de las necesidades de cuidado, que provocan una sobrecarga en la familia” con efectos en su grado de salud y bienestar, señala la experta. Como solución a este problema, la psicóloga informa que las AFAs “proporcionan diversos tipos de información, orientación y apoyo a las familias a lo largo de todo el proceso de evolución de la enfermedad”.

[Comprar vitaminas y suplementos](#)



Buscar



Glosario

Directorio

IA

Cursos

Psicofármacos

Trastornos

Congreso

Actualidad

B

Actualidad y Artículos | Neurocognitivos, Trastornos neurocognitivos

🔔 Seguir 73



1



2



PUBLICAR ▾

La Sociedad Española de Neurología augura un futuro `prometedor` en el tratamiento de la esclerosis múltiple



Noticia | 📅 Fecha de publicación: 30/05/2025

Artículo revisado por nuestra redacción

Explora el artículo con IA

La Coordinadora del Grupo de Estudio de Esclerosis



[Glosario](#) [Directorio](#) [IA](#) [Cursos](#) [Psicofármacos](#) [Trastornos](#) [Congreso](#) [Actualidad](#) [B](#)

según su perfil y evolución".

"Dispondremos de tratamientos más eficaces, cómodos y seguros e incluso de terapias con capacidad para reparar parte del daño

neurológico", ha destaca Caminero en el marco del Día Mundial de la Esclerosis Múltiple, que se celebra el próximo 30 de mayo.

Nuevo **chatbot**
de psiquiatría y
salud mental



PUBLICIDAD

La esclerosis múltiple es una enfermedad neurológica crónica y una de las principales causas de discapacidad en adultos jóvenes.

La Federación Internacional de Esclerosis Múltiple estima que unos 2,8 millones de personas en todo el mundo están diagnosticadas con esta enfermedad.

Explora el artículo con IA



[Glosario](#) [Directorio](#) [IA](#) [Cursos](#) [Psicofármacos](#) [Trastornos](#) [Congreso](#) [Actualidad](#) [B](#)

La Sociedad Española de Neurología (SEN) estima que la esclerosis múltiple afecta a más de 55.000 personas en España y que cada año se diagnostican alrededor de 2.000 nuevos casos.

El retraso medio en el diagnóstico y tratamiento España es de entre uno y dos años y puede alcanzar hasta los tres años en al menos un 20 por ciento de los pacientes, especialmente en las formas de inicio progresivo.

"Con un diagnóstico temprano, podemos iniciar los tratamientos de forma precoz, lo que nos permite modificar la evolución natural de la enfermedad, retrasar la discapacidad y, en consecuencia, **mejorar significativamente la calidad de vida de las personas con esclerosis múltiple.**

Por esta razón, este Día Mundial de la Esclerosis Múltiple se dedica a hacer un llamamiento global para mejorar el diagnóstico temprano y preciso de esta enfermedad", ha explicado Caminero.

En este sentido, la experta ha
últimos años han mejorado "notablemente" las

Explora el artículo con IA



[Glosario](#) [Directorio](#) [IA](#) [Cursos](#) [Psicofármacos](#) [Trastornos](#) [Congreso](#) [Actualidad](#) [B](#)

...continúa el diagnóstico, se han logrado avances
importantes en el análisis del líquido cefalorraquídeo y de la sangre, lo que permite diagnosticar con mayor certeza y evitar errores", ha señalado.

Así, las mejoras diagnósticas han hecho que, en los últimos 10 años, en todo el mundo, el número de personas diagnosticadas de esclerosis múltiple haya aumentado en más de un 22 por ciento.

Sin embargo, la SEN indica que aún es común que muchas personas con esta enfermedad se tengan que enfrentar largos periodos de tiempo antes de recibir un diagnóstico y se considera que la mayor barrera a nivel mundial para seguir mejorando los tiempos de diagnóstico es la falta de conocimiento sobre los síntomas de la esclerosis múltiple.

En un 68 por ciento de los países, se identifica la falta de conocimiento de los síntomas entre la población como una barrera clave. Un 59 por ciento de los profesionales de la salud también desconoce los aspectos clínicos de esta enfermedad.

Explora el artículo con IA

"En España cada vez se diagnostican más casos en



[Glosario](#) [Directorio](#) [IA](#) [Cursos](#) [Psicofármacos](#) [Trastornos](#) [Congreso](#) [Actualidad](#) [B](#)

sin embargo, esto no necesariamente implica un aumento real de casos nuevos, sino que ahora se detectan antes, gracias a una mayor concienciación, al acceso más amplio a técnicas diagnósticas y a criterios más precisos. Esto ha permitido identificar casos que antes podían pasar desapercibidos o diagnosticarse con retraso", señala Caminero.

UN NUEVO CASO EN EL MUNDO CADA CINCO MINUTOS

Cada cinco minutos se diagnostica un nuevo caso de esta enfermedad en el mundo. Además, afecta al menos al doble de mujeres (69%) que de hombres (31%), aunque en estos últimos la evolución suele ser más agresiva, con un desarrollo más rápido de la discapacidad.

Aunque puede aparecer a cualquier edad, afecta principalmente a personas entre los 20 y 40 años, lo que la convierte en una de las principales causas de discapacidad en adultos jóvenes.

"La esclerosis múltiple es una enfermedad de origen multifactorial, en la que intervienen factores genéticos y ambientales.

Explora el artículo con IA



[Glosario](#) [Directorio](#) [IA](#) [Cursos](#) [Psicofármacos](#) [Trastornos](#) [Congreso](#) [Actualidad](#) [B](#)

riesgo, como los niveles bajos de vitamina D, la escasa exposición solar, el tabaquismo o la obesidad durante la adolescencia.

Aunque ninguno de estos factores por sí solo causa la enfermedad, su combinación junto con cierta predisposición genética por parte de los pacientes puede influir en su aparición", explica Caminero.

La esclerosis múltiple es una enfermedad autoinmune caracterizada por el daño a la mielina, la capa protectora que recubre los nervios del cerebro y la médula espinal.

La destrucción de esta cubierta impide que los impulsos eléctricos se transmitan correctamente entre el cerebro y el resto del cuerpo. Dependiendo de las zonas afectadas, los síntomas -y su gravedad- pueden variar considerablemente.

Por eso, la enfermedad se manifiesta de manera diferente en cada persona y no sigue un patrón uniforme en cuanto a síntomas, evolución o severidad.

Explora el artículo con IA

En algunos casos, se presenta con brotes seguidos de



[Glosario](#) [Directorio](#) [IA](#) [Cursos](#) [Psicofármacos](#) [Trastornos](#) [Congreso](#) [Actualidad](#) [B](#)

Además de diversas formas de evolución, la enfermedad también presenta una gran variedad de síntomas. Aunque los síntomas más frecuentes suelen ser debilidad, fatiga, entumecimiento en el rostro y/o extremidades, problemas de visión, espasmos musculares, dificultades de coordinación y equilibrio.

El dolor también es un síntoma frecuente de la esclerosis múltiple ya que lo presentan más de 50 por ciento de los pacientes.



¿Conoces las novedades premium?



PUBLICIDAD

Fuente: Europa Press

Palabras clave: esclerosis múltiple futuro, neurología

Comentarios de los usu

AÑADIR COMENTARIO

Explora el artículo con IA



Buscar



Glosario

Directorio

IA

Cursos

Psicofármacos

Trastornos

Congreso

Actualidad

B

Actualidad y Artículos | Neurocognitivos, Trastornos neurocognitivos

Seguir 73



1



2



PUBLICAR ▾

La Sociedad Española de Neurología augura un futuro `prometedor` en el tratamiento de la esclerosis múltiple



Noticia | Fecha de publicación: 30/05/2025

Artículo revisado por nuestra redacción

Explora el artículo con IA

La Coordinadora del Grupo de Esclerosis Múltiple de la Sociedad Española de Neurología (SEN),

[Glosario](#)[Directorio](#)[IA](#)[Cursos](#)[Psicofármacos](#)[Trastornos](#)[Congreso](#)[Actualidad](#)[B](#)

"Dispondremos de tratamientos más eficaces, cómodos y seguros e incluso de terapias con capacidad para reparar parte del daño

neurológico", ha destaca Caminero en el marco del Día Mundial de la Esclerosis Múltiple, que se celebra el próximo 30 de mayo.



PUBLICIDAD

La esclerosis múltiple es una enfermedad neurológica crónica y una de las principales causas de discapacidad en adultos jóvenes.

La Federación Internacional de Esclerosis Múltiple estima que unos 2,8 millones de personas en todo el mundo están diagnosticadas con esta enfermedad.

Sin embargo, apunta que en al menos el 83 por ciento de los países -especialmente en los de bajos ingresos- existen barreras que dificultan el diagnóstico precoz, por lo que el número real de

Explora el artículo con IA



[Glosario](#) [Directorio](#) [IA](#) [Cursos](#) [Psicofármacos](#) [Trastornos](#) [Congreso](#) [Actualidad](#) [B](#)

de 2.000 nuevos casos.

El retraso medio en el diagnóstico y tratamiento España es de entre uno y dos años y puede alcanzar hasta los tres años en al menos un 20 por ciento de los pacientes, especialmente en las formas de inicio progresivo.

"Con un diagnóstico temprano, podemos iniciar los tratamientos de forma precoz, lo que nos permite modificar la evolución natural de la enfermedad, retrasar la discapacidad y, en consecuencia, **mejorar significativamente la calidad de vida de las personas con esclerosis múltiple.**

Por esta razón, este Día Mundial de la Esclerosis Múltiple se dedica a hacer un llamamiento global para mejorar el diagnóstico temprano y preciso de esta enfermedad", ha explicado Caminero.

En este sentido, la experta ha asegurado que en los últimos años han mejorado "notablemente" las técnicas diagnósticas.

Explora el artículo con IA

"El uso de técnicas de neuroimagen, como la resonancia magnética, se ha vuelto más accesible, y

[Glosario](#)[Directorio](#)[IA](#)[Cursos](#)[Psicofármacos](#)[Trastornos](#)[Congreso](#)[Actualidad](#)[B](#)

Así, las mejoras diagnósticas han hecho que, en los últimos 10 años, en todo el mundo, el número de personas diagnosticadas de esclerosis múltiple haya aumentado en más de un 22 por ciento.

Sin embargo, la SEN indica que aún es común que muchas personas con esta enfermedad se tengan que enfrentar largos periodos de tiempo antes de recibir un diagnóstico y se considera que la mayor barrera a nivel mundial para seguir mejorando los tiempos de diagnóstico es la falta de conocimiento sobre los síntomas de la esclerosis múltiple.

En un 68 por ciento de los países, se identifica la falta de conocimiento de los síntomas entre la población como una barrera clave. Un 59 por ciento de los profesionales de la salud también desconoce los aspectos clínicos de esta enfermedad.

"En España cada vez se diagnostican más casos en personas jóvenes, especialmente en adultos jóvenes entre los 20 y 40 años, que es la franja de edad en la que con mayor frecuencia se produce la enfermedad."

Explora el artículo con IA



[Glosario](#) [Directorio](#) [IA](#) [Cursos](#) [Psicofármacos](#) [Trastornos](#) [Congreso](#) [Actualidad](#) [B](#)

antes podían pasar desapercibidos o diagnosticarse con retraso", señala Caminero.

UN NUEVO CASO EN EL MUNDO CADA CINCO MINUTOS

Cada cinco minutos se diagnostica un nuevo caso de esta enfermedad en el mundo. Además, afecta al menos al doble de mujeres (69%) que de hombres (31%), aunque en estos últimos la evolución suele ser más agresiva, con un desarrollo más rápido de la discapacidad.

Aunque puede aparecer a cualquier edad, afecta principalmente a personas entre los 20 y 40 años, lo que la convierte en una de las principales causas de discapacidad en adultos jóvenes.

"La esclerosis múltiple es una enfermedad de origen multifactorial, en la que influyen factores genéticos y ambientales.

El factor de riesgo más relevante identificado hasta ahora es la infección por el virus de Epstein-Barr, sobre todo cuando se adquiere de forma

Explora el artículo con IA



[Glosario](#) [Directorio](#) [IA](#) [Cursos](#) [Psicofármacos](#) [Trastornos](#) [Congreso](#) [Actualidad](#) [B](#)

Aunque ninguno de estos factores por sí solo causa la enfermedad, su combinación junto con cierta predisposición genética por parte de los pacientes puede influir en su aparición", explica Caminero.

La esclerosis múltiple es una enfermedad autoinmune caracterizada por el daño a la mielina, la capa protectora que recubre los nervios del cerebro y la médula espinal.

La destrucción de esta cubierta impide que los impulsos eléctricos se transmitan correctamente entre el cerebro y el resto del cuerpo. Dependiendo de las zonas afectadas, los síntomas -y su gravedad- pueden variar considerablemente.

Por eso, la enfermedad se manifiesta de manera diferente en cada persona y no sigue un patrón uniforme en cuanto a síntomas, evolución o severidad.

En algunos casos, se presenta con brotes seguidos de remisiones (esclerosis múltiple remitente-recurrente), mientras que en otros sigue un curso continuo desde el inicio (forma primaria progresiva) o con brotes y más tarde se vuelve progresiva (forma

Explora el artículo con IA



[Glosario](#) [Directorio](#) [IA](#) [Cursos](#) [Psicofármacos](#) [Trastornos](#) [Congreso](#) [Actualidad](#) [B](#)

ser debilidad, fatiga, entumecimiento en el rostro y/o extremidades, problemas de visión, espasmos musculares, dificultades de coordinación y equilibrio.

El dolor también es un síntoma frecuente de la esclerosis múltiple ya que lo presentan más de 50 por ciento de los pacientes.

Nuevo **chatbot**
de psiquiatría y
salud mental



PUBLICIDAD

Fuente: Europa Press

Palabras clave: esclerosis múltiple futuro, neurología

Comentarios de los usuarios

AÑADIR COMENTARIO

No hay ningun comentario, se el pr

Explora el artículo con IA

[sabervivirtv.com](https://www.sabervivirtv.com)

Eric Kandel, neurocientífico y Premio Nobel: "La vida es toda memoria, excepto por el momento presente que pasa tan rápido que apenas lo captas"

Héctor Farrés

6-7 minutos

[Bienestar](#)

Dormir bien, mantener la mente activa con lectura y conversación, hacer ejercicio y sostener una vida social rica ayuda a preservar la memoria y evitar que el pensamiento se vuelva más lento o confuso con el paso del tiempo.



Portada

Etiquetas

La Sociedad Española de Neurología augura un futuro "prometedor" en el tratamiento de la esclerosis múltiple



Agencias

Jueves, 29 de mayo de 2025, 12:04 h (CET)

La Coordinadora del Grupo de Estudio de Esclerosis Múltiple de la Sociedad Española de Neurología (SEN), Ana Belén Caminero, ha señalado que el futuro del tratamiento de la esclerosis múltiple es "prometedor", debido a que se espera que en los próximos años se avance hacia una medicina más personalizada, en la que "cada paciente reciba la terapia más adecuada según su perfil y evolución".

"Dispondremos de tratamientos más eficaces, cómodos y seguros e incluso de terapias con capacidad para reparar parte del daño neurológico", ha destaca Caminero en el marco del Día Mundial de la Esclerosis Múltiple, que se celebra el próximo 30 de mayo.

La esclerosis múltiple es una enfermedad neurológica crónica y una de las principales causas de discapacidad en adultos jóvenes. La Federación Internacional de Esclerosis Múltiple estima que unos 2,8 millones de personas en todo el mundo están diagnosticadas con esta enfermedad. Sin embargo, apunta que en al menos el 83 por ciento de los países -especialmente en aquellos con bajos ingresos- existen barreras que dificultan un diagnóstico precoz, por lo que el número real de personas afectadas podría ser aún mayor. La Sociedad Española de Neurología (SEN) estima que la esclerosis múltiple afecta a más de 55.000 personas en España y que cada año se diagnostican alrededor de 2.000 nuevos casos. El retraso medio en el diagnóstico y tratamiento España es de entre uno y dos años y puede alcanzar hasta los tres años en al menos un 20 por ciento de los pacientes, especialmente en las formas de inicio progresivo.

"Con un diagnóstico temprano, podemos iniciar los tratamientos de forma precoz, lo que nos permite modificar la evolución natural de la enfermedad, retrasar la discapacidad y, en consecuencia, mejorar significativamente la calidad de vida de las personas con esclerosis múltiple. Por esta razón, este Día Mundial de la Esclerosis Múltiple se dedica a hacer un llamamiento global para mejorar el diagnóstico temprano y preciso de esta enfermedad", ha explicado Caminero.

En este sentido, la experta ha asegurado que en los últimos años han mejorado "notablemente" las técnicas diagnósticas. "El uso de técnicas de neuroimagen,

Lo más leído

1 Lisandro Jose Macarrulla Martinez Felicita a Marileidy Paulino por su Oro en Atletismo

2 Los nuevos Licores del Mono llegan para dar vidilla a las sobremesas; Verbena, Antojo y Sarao, tres sabores

3 ALMOND gana el Premio de Innovación Asprima-Sima por su estrategia tecnológica de PGR

4 Aesophy Excellence Clinic consolida su liderazgo en medicina estética avanzada en Málaga

5 FESesDESIGN, el festival que democratiza el diseño, celebra su cuarta edición en Barcelona

Noticias relacionadas

Un juzgado de Pontevedra condena a UFD del Grupo Naturgy por refacturaciones sobre fraudes falsos

El Juzgado Contencioso-Administrativo de

primeras materias agroalimentarias para la elaboración de piensos en España y Portugal han visitado este jueves Port Tarragona. Los directivos han conocido las instalaciones del recinto portuario destinadas a la recepción, almacenamiento y envío de cereales y otros graneles sólidos, así como los principales proyectos estratégicos que está promoviendo tanto la Autoridad Portuaria como las empresas concesionarias para mejorar las operativas de estos tráficos. La visita ha sido encabezada por QualimaC, la asociación encargada de hacer el control de calidad al puerto tarraconense, así como al resto de espacios logísticos de Cataluña, Aragón y la Comunidad Valenciana. QualimaC, entidad pionera en el Estado, empezó su actividad el 1996 justamente en Port Tarragona. Actualmente, está tramitando la apertura de una oficina dentro del recinto portuario para mejorar y ampliar su servicio a Tarragona.

30/05/2025



NACIONAL

La Autoridad Portuaria de Santander saca a licitación el acondicionamiento del muelle de Raos 8

La Autoridad Portuaria de Santander (APS) ha sacado a licitación pública el acondicionamiento del muelle de Raos 8 destinado a tráfico rodado para, como ha asegurado el presidente de la APS, César Díaz, "conseguir la capacidad de explotación óptima de un muelle que cumplirá en noviembre veinte años desde su puesta en servicio".

30/05/2025



VALENCIA

El Valencia Boat Show se distribuirá en tres grandes zonas en el entorno del Veles e Vents

El Valencia Boat Show, salón náutico internacional de Valencia, ya ha revelado su plano de exposición para la edición de 2025, que se celebrará del 22 al 26 de octubre en Marina Port Valencia, con la presencia ya confirmada de las principales marcas del sector.

30/05/2025

CASTELLON

El jurado de los Premios Faro falla los galardonados en la décima edición

La Autoridad Portuaria de Castellón ha anunciado el fallo del jurado de la X edición de los Premios Faro, que anualmente convoca PortCastelló para reconocer la labor de empresas, instituciones y proyectos vinculados a su ecosistema portuario.

30/05/2025



NACIONAL

El Puerto de Bilbao participará en Transport Logistic Munich

El Puerto de Bilbao participará del 2 al 5 de junio en Transport Logistic la feria logística más importante de Europa, de la mano de la Autoridad Portuaria de Bilbao, Uniport y empresas asociadas al cluster logístico multimodal, y con la colaboración de VIAL como co-expositor. Desde el stand B4.207, presentará sus últimas novedades en servicios, infraestructuras y soluciones tecnológicas para una logística más eficiente y sostenible.

30/05/2025



LOGISTICA

Palletways Iberia colabora con Adelante Castilla-La Mancha para mejorar la vida de los pacientes con ELA

La Esclerosis Lateral Amiotrófica (ELA) es una enfermedad



DESCÁRGATE
EL FORO
ADUANERO 2024
EN FORMATO PDF



DESCÁRGATE
EL FORO
INTERMODAL 2024
EN FORMATO PDF



DESCÁRGATE
EL ESPECIAL
FETEIA 2024
EN FORMATO PDF



DESCÁRGATE EL FORO
CERSAIE · MARMOMAC
TECNARGILLA
2024



incurable que afecta tanto a quienes la padecen como a sus familias, quienes se enfrentan a una lucha diaria. La Sociedad Española de Neurología estima que en España hay entre 4.000 y 4.500 pacientes con esta enfermedad.
30/05/2025



ANDALUCIA

El Puerto de Huelva marca el rumbo de la sostenibilidad portuaria

En un contexto de crisis climática y transición energética, el Puerto de Huelva celebró los días 27 y 28 de mayo las III Jornadas de Sostenibilidad Ambiental y Gestión Portuaria, reuniendo a más de 40 expertos nacionales e internacionales. El encuentro confirmó la evolución del sistema portuario español hacia un modelo basado en competitividad, sostenibilidad y resiliencia.
30/05/2025

INTERNACIONAL

Geodis y Volvo refuerzan su alianza con un segundo camión eléctrico en Australia

La compañía logística Geodis ha incorporado a su dotación terrestre un segundo camión eléctrico Volvo FE en Australia, un vehículo que supone un hito más en la alianza que mantiene desde hace cuatro décadas con Volvo Trucks Australia.
30/05/2025



INTERNACIONAL

CMA CGM lanza una nueva línea marítima entre Escandinavia y el Báltico

La naviera CMA CGM, a través de su división Short Sea Lines, pondrá en marcha en julio un servicio marítimo que conectará Escandinavia con el Báltico. La nueva línea, que llevará por nombre Scandinavia West Coast Express (SWX), comenzará a operar el próximo 16 de julio y tendrá su salida inaugural desde el puerto de Gotemburgo.
30/05/2025

BARCELONA

El Puerto de Barcelona renueva su Sede Electrónica

El Puerto de Barcelona ha lanzado su nueva Sede Electrónica con el objetivo de mejorar los servicios telemáticos que ofrece a empresas, administraciones y ciudadanos. Esta plataforma es el canal para relacionarse con la Autoridad Portuaria de Barcelona de forma telemática y con las mismas garantías que la atención presencial. Permite acceder a la información, servicios y trámites administrativos en cualquier momento y lugar, de forma ágil, segura y eficiente.
30/05/2025



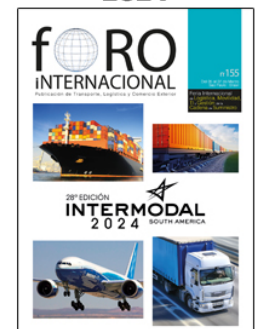
DESCÁRGATE EL FORO SIL 2024



DESCÁRGATE EL FORO COVERING'S 2024



DESCÁRGATE INTERMODAL SOUTH AMERICA 2024





LOS EXPERTOS DESVELAN LAS CLAVES PARA DORMIR BIEN - GPOINTSTUDIO EN FREEPIK

BIENESTAR

Esto es lo que ayuda a dormir profundamente a partir de los 60 años (y no es la melatonina ni el magnesio)

Los problemas para dormir aumentan con el paso de los años, algo a lo que podemos poner remedio de manera sencilla y eficaz

- Boticaria García, nutricionista: "No dormir bien altera el metabolismo y aumenta la acumulación de grasa"

Dormir es una necesidad fundamental para la salud, **ta reparador tiene muchos beneficios para la salud**, en inmunológico, del estado de ánimo, y de la memoria; y **obesidad, la diabetes o problemas cardiovasculares. Si bien.** Así lo aseguran los expertos que desvelan el aum entre la población.

Según [la Sociedad Española de Neurología](#), entre un 20 española sufre dificultad para iniciar o mantener el sue paso de los años. Y es que, **el envejecimiento altera e**

Tal y como señalan los estudios, es en torno a los 60 años cuando se comienza a tener mas etapas ligeras de sueño que sueño profundo. Unas alteraciones que pueden deberse tanto a **problemas médicos** relacionados con la edad, como la hipertensión, la insuficiencia renal o el dolor; **como a hábitos**, y ante las que la mayoría recurren a remedios tan populares como la melatonina, la valeriana o el magnesio. Sin embargo, la solución más efectiva es otra.



Dormir bien a partir de los 60 años no es sencillo. Foto: Drazen Zigic en Freepik

Esta es la clave para dormir profundamente a partir de los 60 años

Como decíamos, son muchas las personas que aseguran tener problemas para dormir, algo que ha dado popularidad a numerosos remedios tanto naturales como farmacológicos, para dormir mejor. Eso sí, para los expertos, **el principal aliado es una buena higiene del sueño**. Es decir, tener unas rutinas y hábitos que promuevan un sueño de calidad y ayuden a evitar problemas como el insomnio.

Entre estas prácticas se encuentra intentar **mantener el mismo horario cada día**, tanto a la hora de irse a dormir como para despertarse, incluidos los fines de semana. Además, se recomienda **evitar las cenas copiosas** que dificulten la digestión, o cenar muy tarde; lo ideal es hacerlo al menos dos horas antes de irse a dormir.



La clave para dormir bien es tener una buena higiene del sueño. Foto: Freepik

Otro de los factores determinantes para dormir bien es **practicar ejercicio físico**, algo que no solo mejora el cuerpo, también la mente, y nos ayuda a conciliar el sueño. Eso sí, los expertos insisten en que hay que evitar la actividad intensa en las horas previas a dormir, ya que puede tener el efecto contrario.

Además, es importante **evitar las siestas largas** durante el día, no más de 20 minutos; y se recomienda crear un ambiente relajante que ayude a conciliar el sueño.

Otra de estas rutinas clave para tener una buena higiene del sueño que nos ayude a dormir es la **exposición a la luz natural**, algo que, tal y como señalan los estudios, ayuda a regular el ritmo circadiano que controla el ciclo-vigilia y a producir melatonina, la hormona del sueño.

Tampoco hay que olvidarse de los problemas de salud mental como **la ansiedad, el estrés o la depresión**, que pueden influir negativamente en la calidad de nuestro sueño. En estos casos, es clave recurrir a terapias que nos ayuden a controlarlos.

Apoya TU periodismo independiente y crítico

Ayúdanos a contribuir a la Defensa del Estado de Derecho

Haz tu aportación



☰ Comentarios

Lee los comentarios y comenta la noticia ▾

LO MÁS LEÍDO

01