

App Store Preview

Open the Mac App Store to buy and download apps.

SEN App (4+)

Sociedad Española de Neurología

Designed for iPad

5.0 • 1 Rating

Free

Screenshots

iPad

iPhone

ormac



tividadac

ecction



ormación

s Reunión Anua



Er
er

mación



mación SEN



SEN App es la aplicación oficial de la Reunión Anual de la Sociedad Española de Neurología, una cita que anualmente congrega a más de 3.000 expertos nacionales e internacionales y en la que se presentan los últimos avances en investigación, tratamiento y enfoque de las distintas enfermedades neurológicas.

Esta aplicación facilita la localización de actividades de interés y ayuda al congresista a planificar su asistencia. También le permite organizar una agenda propia en función de las actividades de interés. [more](#)

What's New

Version 15.1.6

- Actualización de programa
- Ajustes en la sección de emisiones en directo

[Version History](#)

Ratings and Reviews

5.0

out of 5

1 Rating

App Privacy

[See Details](#)

The developer, **Sociedad Española de Neurología**, indicated that the app's privacy practices may include handling of data as described below. For more information, see the [developer's privacy policy](#).



Data Not Linked to You

The following data may be collected but it is not linked to your identity:



Identifiers



Usage Data

Privacy practices may vary, for example, based on the features you use or your age. [Learn More](#)

Information

Seller

Fundacion Privada de la Sociedad Espanola de Neurologia

Size

106.5 MB

Category

[Medical](#)

Compatibility

iPhone

Requires iOS 12.4 or later.

iPad

Requires iPadOS 12.4 or later.

iPod touch

Requires iOS 12.4 or later.

Mac

Requires macOS 12.0 or later and a Mac with Apple M1 chip or later.

Apple Vision

Requires visionOS 1.0 or later.

Languages

English

Age Rating

[4+](#)

[Learn More](#)

Copyright

© 2025 Sociedad Española de Neurología

Price

Free

[App Support](#) ↗

[Privacy Policy](#) ↗

More By This Developer

Cantabria Liberal

PORTADA CANTABRIA TORRELAVEGA OPINIÓN CULTURA ECONOMÍA DEPORTES

ENTREVISTAS

SANIDAD CANTABRIA

TRIBUNALES



SANIDAD CANTABRIA 03-11-2025 12:15



Los casos de migraña casi se duplican desde 1990 y seguirán aumentando hasta 2050, según una investigación internacional

Un estudio liderado por investigadores internacionales, bajo el respaldo de la Federación Mundial de Neurología, señala que los casos de migraña casi se duplican desde 1990 y seguirán aumentando hasta 2050, por lo que se prevé un aumento de la discapacidad por su causa y la cefalea tipo tensional.

Así se recoge en el estudio publicado en 'Cell Reports Medicine' que analiza la carga global, regional y nacional de las cefaleas con previsión a 25 años, del que se hace eco la Sociedad Española de Neurología (SEN).

En el periodo analizado, de 1990 a 2021, se ha producido un aumento considerable del número total de casos de migraña, pasando de 732,6 millones a 1.160 millones, lo que supone un aumento de cerca del 58%. La incidencia también ha pasado de unos 63 millones de casos nuevos al año en todo el mundo a unos 90 millones, suponiendo un aumento del 42%, así como la carga en años vividos con discapacidad que también aumentó. De hecho, se

causa un gran sufrimiento y discapacidad", comenta el doctor Jesús Porta-Etessam, presidente de la Sociedad Española de Neurología (SEN), quien insiste que las cefaleas son un verdadero problema social.

"Desde la Fundación queremos darle toda la visibilidad que se merece, transmitiendo el sufrimiento real y las necesidades de estas personas y la responsabilidad que tenemos como sociedad en la atención que deberían recibir estas personas. Incluso es sorprendente que hoy en día en nuestro país no se incluya su farmacopea como una enfermedad crónica lo que hace que algunos pacientes tengan dificultades en la compra de los tratamientos", añade.

La migraña, que se manifiesta con dolor pulsátil, náuseas, vómitos y una intensa sensibilidad a la luz y al sonido, es la enfermedad más discapacitante en mujeres menores de 50 años. Pese a ello, sigue siendo una patología rodeada de estigmas, desinformación y, sobre todo, de una gran falta de reconocimiento social.

Este estudio, que pertenece al proyecto Global Burden of Disease (GBD) y valora la carga de las cefaleas, principalmente de la migraña y la cefalea tipo tensional, con proyecciones al año 2050, subraya que existe una carga desproporcionada en mujeres de 30 a 44 años, especialmente en países desarrollados, lo que se asocia a una compleja interacción de factores biológicos, ambientales y psicológicos.

Como señala el doctor José Miguel Láinez, director de la Fundación Española de Cefaleas (FECEF), no solo es más

"Esto subraya la necesidad de realizar iniciativas de salud pública centradas en intervenciones personalizadas, como la educación, el diagnóstico temprano y políticas sanitarias con perspectiva de género, para reducir los efectos a largo plazo en las mujeres, especialmente abordando los desafíos psicosociales específicos a los que se enfrentan", añade.

Las fluctuaciones hormonales, en particular los cambios en los niveles de estrógenos durante el ciclo menstrual, el embarazo y la menopausia, podrían desempeñar un papel esencial en la fisiopatología de las migrañas.

"Estas fluctuaciones, combinadas con las exigencias de conciliar la familia, el trabajo, etcétera pueden contribuir a una mayor prevalencia de cefaleas en mujeres. Además, trastornos psicológicos como la ansiedad y la depresión, más comunes en las mujeres, podrían exacerbar la frecuencia y la gravedad de las migrañas", explica el doctor Roberto Belvís, coordinador del Grupo de Estudio de Cefaleas de la SEN.

Otro de los datos que se ha visto en el estudio es que a pesar de que la carga de muchos trastornos mortales e incapacitantes disminuyó con el desarrollo socio-económico, no ha ocurrido igual en el caso de la migraña y las cefaleas. En este sentido, el doctor Láinez ha hecho hincapié en que se lleven a cabo esfuerzos continuos y específicos de salud pública para grupos demográficos desproporcionados.

Entre los trastornos que han disminuido con el mayor desarrollo están las enfermedades infecciosas y

transmisibles controladas, como la cardiopatía isquémica, lo que se asocia a un mayor control de la hipertensión, el tabaco y el colesterol.

| Sé el primero en comentar

Comentario

Alias

ENVIAR

| Noticias que te pueden interesar:



Utilizamos "cookies" propias y de terceros para elaborar información estadística y mostrarte publicidad, contenidos y servicios personalizados a través del análisis de tu navegación. Si continúas navegando aceptas su uso.

SABER MÁS

ACEPTAR Y CERRAR

MEDICINA

Para 2050 la discapacidad por cefalea crecerá: se diagnosticará un 60% más de casos de migraña

En 30 años se ha producido un aumento de cerca del 60% en el número total de casos de migraña. La incidencia también ha crecido cerca del 42%, así como la carga en años vividos con discapacidad a causa de la migraña.

Los neurólogos recuerdan que las cirugías no son terapias para la migraña

La FJD apuesta por un abordaje más humano y personalizado de la migraña en el Madrid Headache Forum



Jesús Porta Etessam, nuevo Presidente de la Sociedad Española de Neurología Fuente SEN

Según un nuevo estudio publicado en **Cell Reports Medicine** que analiza la carga global, regional y nacional de las cefaleas con previsión a 25 años, **se prevé un aumento de la discapacidad a causa de las cefaleas**, principalmente de la migraña y de la cefalea de tipo tensional, de aquí al año **2050**.

En el periodo que analiza el estudio (1990-2021), **se ha producido un aumento total de casos de migraña**, ascendiendo el número de **732,6 a 1.160 millones**, lo que representa una subida de cerca del 58%. La incidencia también ha pasado de unos **63 millones de casos nuevos a nivel mundial a unos 90 millones**, lo que supone un aumento del 42%. La carga en años vividos con capacidad también aumentó, y se estima que esta carga alcance un pico alrededor del año 2029.

C5 AIRCROSS DESDE 27.690€

Diseño Aero design, Confort y



Espacio XXL ¡Pídelo ya!

"Son datos alarmantes", comenta el doctor **Jesús Porta-Etessam, presidente de la Sociedad Española de Neurología (SEN)**, quien insiste que las cefaleas son un verdadero problema social.

"A pesar del gran impacto que tienen, no se reconoce como una enfermedad grave que causa un gran sufrimiento y discapacidad. Desde la SEN queremos darle toda la visibilidad que se merece, transmitiendo el sufrimiento real y la responsabilidad que tenemos como sociedad en la atención que deberían recibir estas personas", añade el presidente.

"A pesar del gran impacto que tienen, no se reconoce como una enfermedad grave que causa un gran sufrimiento y discapacidad".

La migraña, que se manifiesta con dolor pulsátil, náuseas, vómitos y una intensa sensibilidad a la luz y al sonido, **tiene un mayor impacto en mujeres**. De hecho, es la enfermedad más discapacitante en mujeres menores de 50 años. Pese a ello, sigue siendo una patología rodeada de estigmas, desinformación y, sobre todo, de una gran falta de reconocimiento social.

Este estudio, que pertenece al proyecto **Global Burden of Disease (GBD)** y valora la carga de las cefaleas con proyecciones al año 2050, subraya que existe una **carga desproporcionada en mujeres de 30 a 44 años**, especialmente en países desarrollados, lo que se asocia a una compleja interacción de factores biológicos, ambientales y psicológicos.

Como señala el doctor **José Miguel Láinez, director de la Fundación**

Española de Cefaleas (FECEF), no sólo es más frecuente en mujeres, sino también más incapacitante, especialmente en las etapas más productivas, limitando su capacidad para el desarrollo de una carrera profesional y el cumplimiento de sus tareas familiares y sociales.

“Esto subraya la necesidad de realizar iniciativas de salud pública centradas en intervenciones personalizadas, como la educación, el diagnóstico temprano y políticas sanitarias con perspectiva de género, para reducir los efectos a largo plazo en las mujeres, especialmente abordando los desafíos a los que se enfrentan”, dice Láinez.

La migraña afecta en España a un 12% de la población, unos cinco millones de personas, principalmente en edades comprendidas entre los 20 y 50 años.

tro de los datos que ha revelado el estudio es que, a pesar de que la carga de muchos trastornos mortales e incapacitantes ha disminuido con el desarrollo socio-económico, no ha ocurrido igual en el caso de la migraña y las cefaleas. En este sentido, el doctor Láinez ha hecho hincapié en que se lleven a cabo esfuerzos continuos y específicos de salud pública.

Entre los trastornos que han disminuido con el mayor desarrollo están las enfermedades infecciosas y parasitarias, las complicaciones del embarazo y el parto, los problemas neonatales y nutricionales, así como algunas enfermedades no transmisibles controladas, como la cardiopatía isquémica, [lo que se asocia a un mayor control de la hipertensión, el tabaco y el colesterol.](#)

Según datos de la Sociedad Española de Neurología (SEN), **la migraña afecta en España a un 12% de la población**, unos cinco millones de personas, principalmente en edades comprendidas entre los 20 y 50 años y en plena etapa de desarrollo personal y laboral. Pese a que está considerado un problema de salud de primer orden y continúa siendo la primera causa de

discapacidad en personas menores de 50 años, aún hoy se sigue minusvalorando y banalizando su impacto.

*Los contenidos de ConSalud están elaborados por periodistas especializados en salud y avalados por un comité de expertos de primer nivel. No obstante, recomendamos al lector que cualquier duda relacionada con la salud sea consultada con un profesional del ámbito sanitario.

ARCHIVADO EN

[Cefalea](#) [Migraña](#) [Neurología](#) [Estudio](#)

Te puede interesar



MEDICINA

Marta Bernardino, referente internacional en RCP: "Hay que formar a los niños a partir de los cinco años"

[Manuel Gamarra](#)



MEDICINA

Primaria impulsa el aumento de años de vida sin limitaciones: "Prevención y detección precoz, las claves"

[Diego Domingo](#)



MEDICINA

Los médicos alertan del envejecimiento del sector: "Se necesita planificación a largo plazo"

[Diego Domingo](#)

Roberto Belvís, neurólogo: “Las fluctuaciones hormonales influyen en las migrañas de la mujer”

Bienestar

☑ Fact Checked

En 30 años se ha producido un aumento de cerca del 60% en el número total de casos de migraña. La incidencia también ha crecido cerca del 42%, así como la carga en años vividos con discapacidad a causa de la migraña. Te contamos qué síntomas y tratamientos tiene esta patología.

Actualizado a: Lunes, 3 Noviembre, 2025 12:52:30 CET



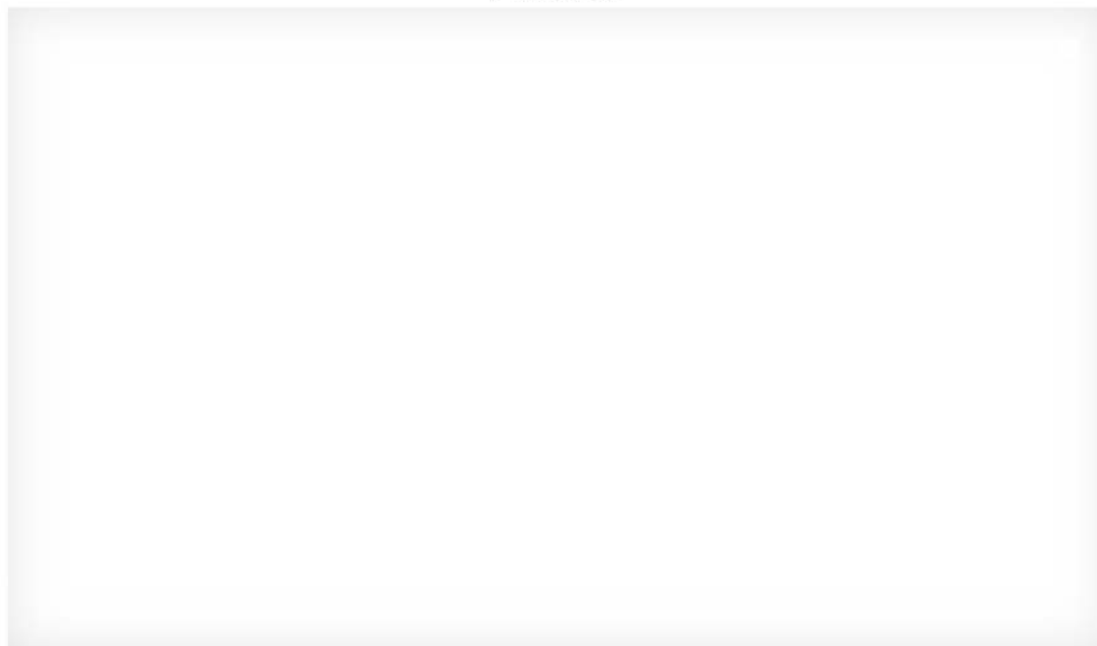
La migraña es un problema de salud incapacitante que afecta más a las mujeres (Fotos Alamy)

**Joanna Guillén Valera**

Para el año 2050, se prevé un aumento de la discapacidad a causa de las cefaleas, principalmente de la **migraña** y la cefalea tipo tensional. Así se recoge en el estudio publicado en **Cell Reports Medicine** que analiza la carga global, regional y nacional de las cefaleas con previsión a 25 años. En el periodo analizado, de 1990 a 2021, se ha producido un aumento considerable del número total de casos de migraña, pasando de 732,6 millones a 1.160 millones, lo que supone un aumento de cerca del 58%. **La incidencia también ha pasado de unos 63 millones de casos nuevos al año en todo el mundo a unos 90 millones**, suponiendo un aumento del 42%, así como la carga en años vividos con discapacidad que también aumentó.

“Son datos alarmantes”, afirma **Jesús Porta-Etessam**, presidente de la Sociedad Española de Neurología (SEN), quien insiste que las cefaleas son un verdadero problema social. **“A pesar del gran impacto que tienen, no se reconoce como una enfermedad grave que causa un gran sufrimiento y discapacidad.** Desde la Fundación queremos darle toda la visibilidad que se merece, transmitiendo el sufrimiento real y las necesidades de estas personas y la responsabilidad que tenemos como sociedad en la atención que deberían recibir estas personas. Incluso es sorprendente que hoy en día en nuestro país no se incluya su farmacopea como una enfermedad crónica lo que hace que algunos pacientes tengan dificultades en la compra de los tratamientos”.

PUBLICIDAD



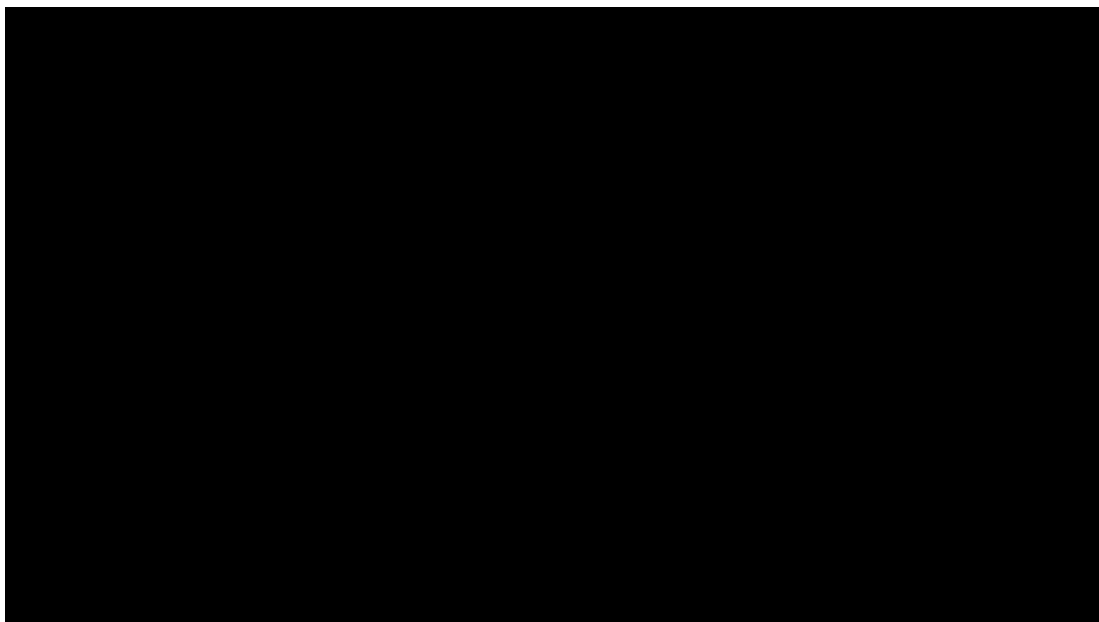


Mayor impacto en mujeres

Según datos de la Sociedad Española de Neurología (SEN), la migraña afecta en España a un 12% de la población, **unos cinco millones de personas**, principalmente en edades comprendidas entre los 20 y 50 años y en plena etapa de desarrollo personal y laboral. Pese a que está considerado un problema de salud de primer orden y continúa siendo la primera causa de discapacidad en personas menores de 50 años, aún hoy se sigue minusvalorando y banalizando su impacto.

Es importante señalar que este problema de salud, la migraña se manifiesta de diferentes formas o con diferentes síntomas. Entre ellos, los expertos destacan:

PUBLICIDAD



- Dolor de cabeza o de una zona de la cabeza pulsátil.
- Dolor moderado o grave.
- Dolor que aumenta con el esfuerzo.
- Aparición de náuseas o vómitos.
- Fotofobia (intolerancia a la luz).
- Intolerancia a olores y sonidos.
- Malestar.

Se trata, además, de la enfermedad más discapacitante **en mujeres menores de 50 años**. Pese a ello, **sigue siendo una patología rodeada de estigmas**, desinformación y, sobre todo, de una gran falta de reconocimiento social.

El estudio antes mencionado subraya que existe una carga desproporcionada **en mujeres de 30 a 44 años**, especialmente en países desarrollados, lo que se asocia a una compleja interacción de factores biológicos, ambientales y psicológicos. Como señala **José Miguel Láinez**, director de la Fundación Española de Cefaleas (FECEF), no solo es más frecuente en mujeres, sino también más incapacitante, **especialmente en las etapas más productivas**, limitando su capacidad para el desarrollo de una carrera profesional y el cumplimiento de sus tareas familiares y sociales.

¿Por qué es peor en las mujeres? Como señala **Roberto Belvís**, coordinador del Grupo de Estudio de Cefaleas de la SEN, las fluctuaciones hormonales, en particular los cambios en los niveles de estrógenos **durante el ciclo menstrual, el embarazo y la menopausia, podrían desempeñar un papel esencial en la fisiopatología de las migrañas**. “Estas fluctuaciones combinadas con las exigencias de conciliar la familia, el trabajo, etcétera pueden contribuir a una mayor prevalencia de cefaleas en mujeres. Además, trastornos psicológicos como la ansiedad y la depresión, más comunes en las mujeres, podrían exacerbar la frecuencia y la gravedad de las migrañas”.

Tratamientos para la migraña

En relación al tratamiento para la migraña es importante recordar que cada vez es más amplio. Dicho esto, los expertos de la SEN recuerda que los **antiinflamatorios** son el primer escalón y los **triptanes** se utilizan en las crisis graves. También existen **tratamientos preventivos**, que se recomiendan para las personas con más de tres crisis al mes, con fármacos por vía oral y **bótox**, que reducen el número de crisis y la intensidad de los episodios, explican ambos expertos. Los últimos en llegar al ámbito de la prevención son los **anticuerpos monoclonales frente al CGRP**, muchas veces en solitario y a veces combinados con otros.

[democrata.es](https://www.democrata.es)

El número de afectados por migraña se ha incrementado notablemente desde 1990 y se prevé un aumento continuo hasta 2050

Agencias

2-3 minutos

Una investigación avalada por la Federación Mundial de Neurología ha revelado que el número de personas afectadas por migraña se ha incrementado de manera significativa desde 1990 y se espera que esta tendencia continúe hasta 2050. Este aumento supone también un crecimiento en la discapacidad asociada a esta condición y a la cefalea tipo tensional.

El análisis, divulgado en 'Cell Reports Medicine', evalúa la carga de las cefaleas a nivel global, regional y nacional, proyectando hasta un periodo de 25 años. Según datos de la Sociedad Española de Neurología (SEN), en el lapso de 1990 a 2021, los casos de migraña aumentaron de 732,6 millones a 1.160 millones, lo que representa un incremento del 58%. La incidencia anual mundial también escaló de 63 millones a 90 millones de casos, un aumento del 42%, al igual que la carga en años vividos con discapacidad.

'Son datos alarmantes. A pesar del gran impacto que tienen, no se reconoce como una enfermedad grave que causa un gran sufrimiento y discapacidad', indicó el doctor Jesús Porta-Etessam, presidente de la SEN. Además, destacó la necesidad de dar mayor visibilidad a esta

problemática y la responsabilidad social en la atención a estos pacientes, quienes enfrentan dificultades incluso para acceder a tratamientos al no estar reconocida la enfermedad como crónica en España.

La migraña es especialmente incapacitante en mujeres menores de 50 años, aunque sigue estigmatizada y rodeada de desinformación. El estudio, parte del Global Burden of Disease, subraya la desproporcionada carga en mujeres de 30 a 44 años en países desarrollados, resultado de una combinación de factores biológicos, ambientales y psicológicos.

‘Esto subraya la necesidad de realizar iniciativas de salud pública centradas en intervenciones personalizadas, como la educación, el diagnóstico temprano y políticas sanitarias con perspectiva de género’, comentó el doctor José Miguel Láinez, director de la Fundación Española de Cefaleas (FECEF). Además, se recalca la influencia de las fluctuaciones hormonales y los desafíos psicosociales específicos que enfrentan las mujeres en la prevalencia de las cefaleas.

Lunes, 3 de noviembre de 2025, 08:50

DIARIO ESTRATEGIA
EL DIARIO DE NEGOCIOS INDEPENDIENTE DE CHILE

47
AÑOS

FUNDADO EN SANTIAGO DE CHILE EL 17 DE OCTUBRE DE 1978

INICIO NEGOCIOS & EMPRESAS ECONOMÍA & FINANZAS DINERO & INVERSIÓN AUTOMOTRIZ INTERNACIONAL TECNOLOGÍA CIENCIA & SALUD PAÍS COLUMNISTAS



Los casos de migraña casi se duplican desde 1990 y seguirán aumentando hasta 2050, según una investigación internacional

Archivado en: Ciencia & Salud

Europa Press | Lunes, 3 de noviembre de 2025, 08:26

Compartir 0 Post

Un estudio liderado por investigadores internacionales, bajo el respaldo de la Federación Mundial de Neurología, señala que los casos de migraña casi se duplican desde 1990 y seguirán aumentando hasta 2050, por lo que se prevé un aumento de la discapacidad por su causa y la cefalea tipo tensional.

Así se recoge en el estudio publicado en 'Cell Reports Medicine' que analiza la carga global, regional y nacional de las cefaleas con previsión a 25 años, del que se hace eco la Sociedad Española de Neurología (SEN).

En el periodo analizado, de 1990 a 2021, se ha producido un aumento considerable del número total de casos de migraña, pasando de 732,6 millones a 1.160 millones, lo que supone un aumento de cerca del 58%. La incidencia también ha pasado de unos 63 millones de casos nuevos al año en todo el mundo a unos 90 millones, suponiendo un aumento del 42%, así como la carga en años vividos con discapacidad que también aumentó. De hecho, se estima que la carga de años vividos con discapacidad alcance un pico alrededor del año 2029.

"Son datos alarmantes. A pesar del gran impacto que tienen, no se reconoce como una enfermedad grave que causa un gran sufrimiento y discapacidad", comenta el doctor Jesús Porta-Etessam, presidente de la Sociedad Española de Neurología (SEN), quien insiste que las cefaleas son un verdadero problema social.

"Desde la Fundación queremos darle toda la visibilidad que se merece, transmitiendo el sufrimiento real y las necesidades de estas personas y la responsabilidad que tenemos como sociedad en la atención que deberían recibir estas personas. Incluso es sorprendente que hoy en día en nuestro país no se incluya su farmacopea como una enfermedad crónica lo que hace que algunos pacientes tengan dificultades en la compra de los tratamientos", añade.

La migraña, que se manifiesta con dolor pulsátil, náuseas, vómitos y una intensa sensibilidad a la luz y al sonido, es la enfermedad más discapacitante en mujeres menores de 50 años. Pese a ello, sigue siendo una patología rodeada de estigmas, desinformación y, sobre todo, de una gran falta de reconocimiento social.

Este estudio, que pertenece al proyecto Global Burden of Disease (GBD) y valora la carga de las cefaleas, principalmente de la migraña y la cefalea tipo tensional, con proyecciones al año 2050, subraya que existe una carga desproporcionada en mujeres de 30 a 44 años, especialmente en países desarrollados, lo que se asocia a una compleja interacción de factores biológicos, ambientales y psicológicos.

Como señala el doctor José Miguel Láinez, director de la Fundación Española de Cefaleas (FECEF), no solo es más frecuente en mujeres, sino también más incapacitante, especialmente en las etapas más productivas, limitando su capacidad para el desarrollo de una carrera profesional y el cumplimiento de sus tareas familiares y sociales.

"Esto subraya la necesidad de realizar iniciativas de salud pública centradas en intervenciones personalizadas, como la educación, el diagnóstico temprano y políticas sanitarias con perspectiva



Lo Más Leído

- 1 "Los clientes me escribían diciendo que ya no era la misma": Microcervecera Leyenda demanda a Cervecerías Chile por uso de marca que se confunde con sus productos
- 2 Argentina y EEUU negocian oportunidades comerciales "muy interesantes" tras el triunfo de Milei
- 3 La Sombra del Este en el Caribe: el Acuerdo Militar entre Rusia-Cuba, remake de la Guerra Fría?
- 4 Un informe advierte de la relación circular entre desigualdad y pandemias, perpetuada por una actuación insuficiente
- 5 Organismos internacionales urgen implementar el enfoque de 'Una Sola Salud' en Europa
- 6 Bruselas permite la compra de Spirit por Boeing condicionada a cesiones a Airbus
- 7 San Antonio, Callao y Chancay: el tablero logístico se está reescribiendo
- 8 La Sociedad Española de Neurología advierte de que la cirugía plástica no sirve para curar la migraña
- 9 Foro Nacional de Sostenibilidad y Cuenta Pública busca potenciar la transparencia en el mundo privado
- 10 TDLC aprueba acuerdo extrajudicial entre la FNE y LATAM que modifica acuerdos de códigos compartidos con Delta

de género, para reducir los efectos a largo plazo en las mujeres, especialmente abordando los desafíos psicosociales específicos a los que se enfrentan", añade.

Las fluctuaciones hormonales, en particular los cambios en los niveles de estrógenos durante el ciclo menstrual, el embarazo y la menopausia, podrían desempeñar un papel esencial en la fisiopatología de las migrañas.

"Estas fluctuaciones, combinadas con las exigencias de conciliar la familia, el trabajo, etcétera pueden contribuir a una mayor prevalencia de cefaleas en mujeres. Además, trastornos psicológicos como la ansiedad y la depresión, más comunes en las mujeres, podrían exacerbar la frecuencia y la gravedad de las migrañas", explica el doctor Roberto Belvis, coordinador del Grupo de Estudio de Cefaleas de la SEN.

Otro de los datos que se ha visto en el estudio es que a pesar de que la carga de muchos trastornos mortales e incapacitantes disminuyó con el desarrollo socio-económico, no ha ocurrido igual en el caso de la migraña y las cefaleas. En este sentido, el doctor Láinez ha hecho hincapié en que se lleven a cabo esfuerzos continuos y específicos de salud pública para grupos demográficos desproporcionados.

Entre los trastornos que han disminuido con el mayor desarrollo están las enfermedades infecciosas y parasitarias, las complicaciones del embarazo y el parto, los problemas neonatales y nutricionales, las afecciones tropicales, así como algunas enfermedades no transmisibles controladas, como la cardiopatía isquémica, lo que se asocia a un mayor control de la hipertensión, el tabaco y el colesterol.

europa press

Trump asegura no estar considerando el envío de misiles Tomahawk a Ucrania

Trump revela que uno de los tres cuerpos entregados por Hamás corresponde al israelí-estadounidense Neutra

Milei nombra ministro de Interior al cabeza de lista de La Libertad Avanza en Buenos Aires, Diego Santilli

Zelenski anuncia la llegada de sistemas de misiles Patriot a Ucrania pero subraya que "se necesitan más"

Bessent espera que China cumpla con los acuerdos sobre tierras raras o restaurará los aranceles

Sé el primero en comentar...

Por favor identificate o regístrate para comentar

Login con E-mail

Comments by Historiable Política de privacidad

Cookies Contacto Diario Estrategia Condiciones de uso ¿Quiénes somos?

Powered by Bigpress CMS

[eldiariomontanes.es](https://www.eldiariomontanes.es)

Los neurólogos advierten que la cirugía contra la migraña carece de base científica

Alfonso Torices

~1 minuto

Este contenido es exclusivo para suscriptores

Suscríbete y disfruta de Contenidos ilimitados

Basic Plan

Suscripción Digital Diario Montañes

Recomendada Oferta 4 meses por 2€/mes Suscripción mensual

Antes 10.95€

2,00€

Renovación [consultar tarifas](#)

Suscripción Digital Diario Montañes

Suscripción Digital Anual

Antes 131.40€

99,50€

Renovación [consultar tarifas](#)

Oferta limitada. Sin permanencia. Cancela cuando quieras.

Renovación automática según tarifa vigente.

Infosalus.- La Sociedad Española de Neurología advierte de que la cirugía plástica no sirve para curar la migraña

La Sociedad Española de Neurología (SEN) ha advertido este lunes de que "ninguna" institución científica en el mundo respalda las técnicas quirúrgicas que "un pequeño sector de la cirugía plástica propone para la migraña"

Última Actualización 11:06

Foto: PHEELINGS MEDIA/ISTOCK - Archivo

MADRID, 3 (EUROPA PRESS)

La Sociedad Española de Neurología (SEN) ha advertido este lunes de que "ninguna" institución científica en el mundo respalda las técnicas quirúrgicas que "un pequeño sector de la cirugía plástica propone para la migraña".

La SEN lamenta que, que 10 años después del primer comunicado que envió informando de que no hay evidencias científicas que sustenten que la cirugía pueda tener un papel terapéutico para la migraña, deba realizar uno nuevo, y en el mismo sentido, ante el aumento exponencial en España de centros de cirugía plástica que ofrecen estas terapias, tanto en la medicina pública como en la medicina privada.

La SEN reitera, además, que ninguna institución científica en el mundo respalda las técnicas quirúrgicas que se proponen para la migraña y que en estos 10 años de su último comunicado, no se ha publicado ningún nuevo estudio que respalde a estas cirugías con evidencias científicas robustas.

Últimas noticias

europa press

12:17 **Ciencia.- La ESA tratará de solucionar cómo sobrevivirán los astronautas en misiones de larga duración sin reabastecimiento**

12:12 **Ciencia.- Un consorcio científico internacional, con participación del IAS-CSIC de Córdoba, descifra el pangenoma de la avena**

11:45 **Ciencia.- Investigadores de la UPM avanza en una innovadora tecnología que aumenta la capacidad de red para la conducción remota**

11:43 **PortalTIC.- Microsoft Edge incorpora sensores para detectar en tiempo real las estafas a página completa y bloquearlas más rápido**

En este sentido, el Grupo de Estudio de Cefaleas de la Sociedad Española de Neurología (GEC-SEN) asegura que ha revisado toda la evidencia publicada actualmente al respecto y ha concluido que "no existe la evidencia científica necesaria y suficiente para respaldar este tipo de técnicas quirúrgicas en la migraña".

"Los estudios publicados a este respecto no solo presentan carencias metodológicas importantes, sino que a día de hoy, no existe ninguna argumentación con plausibilidad biológica que respalde que la cirugía en la migraña pueda tener un papel terapéutico", expone la SEN.

Adicionalmente, la SEN se sorprende de que se esté publicitando una cirugía en humanos que no ha pasado por la fase animal de experimentación. "Este tipo de intervenciones deben ser sometidas al mismo rigor de análisis científico que los medicamentos y otras terapias", agrega la Sociedad.

Así, añade que la cirugía en la migraña fue sometida a debate en un simposium específico en 2023, durante el 17º congreso de la Federación Europea de Cefaleas (EHF) en Barcelona, al que se invitó a los profesionales que abogan por estas cirugías: "Tras el debate, y una vez más, los neurólogos europeos rechazaron estas técnicas por falta de evidencia científica".

Además, señala que las actuales guías internacionales de tratamiento de la migraña ni siquiera mencionan estas técnicas de cirugía.

LA MIGRAÑA NO TIENE CURA

Desde la Sociedad recalcan que, actualmente, la migraña no tiene cura, pero resalta que hay muchas novedades terapéuticas con base científica y están más por venir. Por ello, aconseja a cualquier paciente al que se le proponga una técnica quirúrgica para su migraña que consulte antes con su neurólogo. "Porque no se recomienda a ningún paciente con migraña que se someta a una cirugía por esta enfermedad, excepto en el contexto de una investigación autorizada por un Comité Ético de Investigación (CEIM) acreditado por el Departamento de Salud de su comunidad autónoma", subraya.

La SEN recomienda a cualquier cirujano plástico interesado en estos procedimientos que diseñe un proyecto de investigación y lo presente al CEIM de su hospital. Al hilo, indica que sólo en el seno de una investigación biomédica aprobada por un CEIM, se puede realizar este tipo de cirugías bajo consentimiento de los pacientes e informando detalladamente y por escrito de que va a participar en una investigación de cirugía experimental.

"El objetivo de este comunicado no es solo dirigirnos a pacientes y médicos, sino también a las directivos de los centros españoles, tanto públicos como privados, que consienten que cirugías sin evidencias científicas sean realizadas como prestaciones asistenciales convencionales. Creemos que, además, es incluso

cuestionable jurídicamente", finaliza.

Cerrar ventana

Infosalus.- Los casos de migraña casi se duplican desde 1990 y seguirán aumentando hasta 2050, según una investigación internacional

Un estudio liderado por investigadores internacionales, bajo el respaldo de la Federación Mundial de Neurología, señala que los casos de migraña casi se duplican desde 1990 y seguirán aumentando hasta 2050, por lo que se prevé un aumento de la discapacidad por su causa y la cefalea tipo tensional

Última Actualización 12:25

Foto: KATERYNA ONYSHCHUK/ ISTOCK - Archivo

MADRID, 3 (EUROPA PRESS)

Un estudio liderado por investigadores internacionales, bajo el respaldo de la Federación Mundial de Neurología, señala que los casos de migraña casi se duplican desde 1990 y seguirán aumentando hasta 2050, por lo que se prevé un aumento de la discapacidad por su causa y la cefalea tipo tensional.

Así se recoge en el estudio publicado en 'Cell Reports Medicine' que analiza la carga global, regional y nacional de las cefaleas con previsión a 25 años, del que se hace eco la Sociedad Española de Neurología (SEN).

En el periodo analizado, de 1990 a 2021, se ha producido un aumento considerable del número total de casos de migraña, pasando de 732,6 millones a 1.160 millones, lo que supone un aumento de cerca del 58%. La incidencia también ha pasado de unos 63 millones de casos nuevos al año en todo el mundo a unos 90 millones, suponiendo un aumento del

Últimas noticias

europa **press**

11:45 **Ciencia.- Investigadores de la UPM avanza en una innovadora tecnología que aumenta la capacidad de red para la conducción remota**

12:39 **PortalTIC.- Dinamarca retira su propuesta de Chat Control 2.0: Telegram y WhatsApp ya no estarán obligadas a supervisar Imensajes**

12:25 **Infosalus.- Los casos de migraña casi se duplican desde 1990 y seguirán aumentando hasta 2050, según una investigación internacional**

12:17 **Ciencia.- La ESA tratará de solucionar cómo sobrevivirán los astronautas en misiones de larga duración sin reabastecimiento**

42%, así como la carga en años vividos con discapacidad que también aumentó. De hecho, se estima que la carga de años vividos con discapacidad alcance un pico alrededor del año 2029.

"Son datos alarmantes. A pesar del gran impacto que tienen, no se reconoce como una enfermedad grave que causa un gran sufrimiento y discapacidad", comenta el doctor Jesús Porta-Etessam, presidente de la Sociedad Española de Neurología (SEN), quien insiste que las cefaleas son un verdadero problema social.

"Desde la Fundación queremos darle toda la visibilidad que se merece, transmitiendo el sufrimiento real y las necesidades de estas personas y la responsabilidad que tenemos como sociedad en la atención que deberían recibir estas personas. Incluso es sorprendente que hoy en día en nuestro país no se incluya su farmacopea como una enfermedad crónica lo que hace que algunos pacientes tengan dificultades en la compra de los tratamientos", añade.

La migraña, que se manifiesta con dolor pulsátil, náuseas, vómitos y una intensa sensibilidad a la luz y al sonido, es la enfermedad más discapacitante en mujeres menores de 50 años. Pese a ello, sigue siendo una patología rodeada de estigmas, desinformación y, sobre todo, de una gran falta de reconocimiento social.

Este estudio, que pertenece al proyecto Global Burden of Disease (GBD) y valora la carga de las cefaleas, principalmente de la migraña y la cefalea tipo tensional, con proyecciones al año 2050, subraya que existe una carga desproporcionada en mujeres de 30 a 44 años, especialmente en países desarrollados, lo que se asocia a una compleja interacción de factores biológicos, ambientales y psicológicos.

Como señala el doctor José Miguel Láinez, director de la Fundación Española de Cefaleas (FECEF), no solo es más frecuente en mujeres, sino también más incapacitante, especialmente en las etapas más productivas, limitando su capacidad para el desarrollo de una carrera profesional y el cumplimiento de sus tareas familiares y sociales.

"Esto subraya la necesidad de realizar iniciativas de salud pública centradas en intervenciones personalizadas, como la educación, el diagnóstico temprano y políticas sanitarias con perspectiva de género, para reducir los efectos a largo plazo en las mujeres, especialmente abordando los desafíos psicosociales específicos a los que se enfrentan", añade.

Las fluctuaciones hormonales, en particular los cambios en los niveles de estrógenos durante el ciclo menstrual, el embarazo y la menopausia, podrían desempeñar un papel esencial en la fisiopatología de las migrañas.

"Estas fluctuaciones, combinadas con las exigencias de conciliar la familia, el trabajo, etcétera pueden contribuir a una mayor prevalencia de cefaleas en mujeres. Además, trastornos psicológicos como la ansiedad y la depresión, más comunes en las mujeres, podrían exacerbar la frecuencia y la gravedad de las migrañas", explica

el doctor Roberto Belvís, coordinador del Grupo de Estudio de Cefaleas de la SEN.

Otro de los datos que se ha visto en el estudio es que a pesar de que la carga de muchos trastornos mortales e incapacitantes disminuyó con el desarrollo socio-económico, no ha ocurrido igual en el caso de la migraña y las cefaleas. En este sentido, el doctor Láinez ha hecho hincapié en que se lleven a cabo esfuerzos continuos y específicos de salud pública para grupos demográficos desproporcionados.

Entre los trastornos que han disminuido con el mayor desarrollo están las enfermedades infecciosas y parasitarias, las complicaciones del embarazo y el parto, los problemas neonatales y nutricionales, las afecciones tropicales, así como algunas enfermedades no transmisibles controladas, como la cardiopatía isquémica, lo que se asocia a un mayor control de la hipertensión, el tabaco y el colesterol.

Cerrar ventana

infosalus / **asistencia**

Sociedades científicas y CCAA presentan una hoja de ruta para reforzar la prevención secundaria cardiovascular en España



Imagen de la presentación.

- NOVARTIS

Infosalus

Publicado: lunes, 3 noviembre 2025 15:05



MADRID 3 Nov. (EUROPA PRESS) -

Seis sociedades científicas, junto a representantes de nueve comunidades autónomas y con el apoyo de Novartis, han impulsado la 'Iniciativa para la Mejora del Abordaje Preventivo en el Ámbito Cardiovascular y Cerebrovascular (IMAPAC)', una hoja de ruta que promueve una respuesta coordinada y basada en la evidencia con el fin de fortalecer la salud vascular en España.

De este modo, la Sociedad Española de Cardiología (SEC), la Sociedad Española de Neurología (SEN), la Sociedad Española de Arteriosclerosis (SEA), la Sociedad Española de Calidad Asistencial (SECA), el grupo de trabajo de ECV de la Sociedad Española de Farmacia Hospitalaria (SEFH) y la Sociedad Española de Medicina de Laboratorio (SEMEDLAB), junto a representantes de nueve comunidades autónomas, han presentado este lunes la iniciativa.

Las enfermedades cardiovasculares representan casi un tercio de todas las muertes prematuras en Europa y afectan a cerca de 60 millones de pacientes en la Unión Europea, provocando 1,24 millones de episodios coronarios agudos cada año. En España representaron

la primera causa de muerte en 2023, con más de 115.000 fallecimientos -el 26,5 por ciento del total de defunciones-, según los últimos datos definitivos del Instituto Nacional de Estadística (INE).

En el marco de este trabajo colaborativo, se ha presentado el informe 'Políticas y Buenas Prácticas de Prevención Secundaria en Salud Vascular', que plantea una hoja de ruta para mejorar la prevención secundaria y reducir la recurrencia de eventos vasculares en pacientes que ya los han sufrido.

El documento es el resultado de un año de trabajo conjunto entre administraciones sanitarias y expertos clínicos para evaluar las políticas y estrategias autonómicas de prevención vascular, así como los programas regionales en marcha. El análisis identifica las prácticas más eficaces y las principales áreas de mejora, y propone integrar la prevención secundaria en las estrategias nacionales y autonómicas de salud, reforzando los controles de factores de riesgo, actualizar las guías clínicas y crear registros de pacientes de alto riesgo que permitan medir mejor los resultados y avanzar hacia una atención más equitativa.

Te puede gustar

¿Sabes qué es el 'seijaku' japonés? Encuentra la serenidad en medio del caos

Europa Press

Logran que los tumores se autodestruyan al activar su propia respuesta inmunitaria

Europa Press

Aprende Inteligencia Artificial a tu ritmo y sin coste

FEMXA | Patrocinado

Inscríbete ahora

"Esta colaboración entre sociedades científicas y comunidades autónomas convierte la evidencia en acción para reforzar controles sistemáticos de factores de riesgo, mejorar la coordinación asistencial y homogeneizar la medición de resultados, alineándose con las

Conclusiones del Consejo de la UE. Con IMAPAC damos un paso decisivo para integrar la prevención secundaria en las estrategias de salud, compartir y escalar buenas prácticas autonómicas y garantizar una atención equitativa en todo el país, un compromiso que apoyamos firmemente desde Novartis", ha señalado la directora de Asuntos Públicos de Novartis, Natividad Calvente.

UN MODELO COMÚN PARA EL TODO EL TERRITORIO NACIONAL

El informe señala que la prevención secundaria vascular sigue siendo un área con amplio margen de mejora en España, ya que persisten diferencias significativas entre las comunidades autónomas tanto en planificación, seguimiento y acceso a servicios. Entre los principales retos destacan el control insuficiente de los factores de riesgo metabólicos -como el colesterol LDL, la lipoproteína(a), la hipertensión, la diabetes o las enfermedades hereditarias-, la fragmentación entre niveles asistenciales y la brecha digital que dificulta la interoperabilidad de los sistemas sanitarios.

También subraya la ausencia de indicadores comunes que permitan un seguimiento homogéneo y una evaluación precisa de los resultados en salud. Ante este escenario, el documento plantea reforzar la vigilancia sistemática de los factores de riesgo, impulsar una planificación estratégica más integrada y fortalecer los modelos multidisciplinarios de atención.

Asimismo, propone mejorar la coordinación asistencial entre atención primaria, hospitalaria, urgencias y rehabilitación, estableciendo protocolos homogéneos de alta y seguimiento post-evento, así como ampliar el acceso a programas de rehabilitación cardiovascular. También recomienda la aceleración de la digitalización y aprovechar tecnologías como la telemonitorización o la inteligencia artificial para personalizar la atención y mejorar la adherencia terapéutica, implementando alertas y seguimiento activo desde la historia clínica electrónica.

El informe también incide en la necesidad de garantizar la igualdad en el acceso a diagnósticos y terapias, promover la educación y el autocuidado de los pacientes, formar a los profesionales en prevención secundaria y desarrollar campañas públicas que visibilicen la importancia de la prevención secundaria y fomenten la adherencia terapéutica.

El estudio recoge, además, buenas prácticas regionales que demuestran la capacidad de las comunidades autónomas para innovar y servir de referencia a otras regiones. Andalucía ha desarrollado el Proyecto FARO y las consultas virtuales FLORENCE, orientadas a la reducción del colesterol LDL y al seguimiento integral post-evento. Aragón destaca la creación de una calculadora de riesgo cardiovascular y la integración de datos a través de la plataforma BIGAN.

Por su parte, Canarias impulsa su Programa de Prevención y Control de la Enfermedad Vascular Aterosclerótica (EVA), mientras que Castilla-La Mancha y Castilla y León avanzan en

protocolos estructurados de coordinación entre atención primaria y hospitalaria. Además, Madrid está trabajando en un plan vascular y anunció un cribado para la detección precoz de enfermedades cardiovasculares y la Comunidad Valenciana han desarrollado modelos de continuidad asistencial digital y comisiones interdepartamentales de salud cardiovascular.

La iniciativa IMAPAC se alinea con las Conclusiones del Consejo de la UE sobre Salud Cardiovascular (2024) y con el futuro Plan Europeo de Salud Cardiovascular, posicionando a España como referente en la aplicación de este marco europeo mediante una estrategia basada en resultados, evidencia y colaboración multi-actor para fortalecer la prevención y la equidad en salud vascular.

Contenido patrocinado

infosalus / **investigación**

Los casos de migraña casi se duplican desde 1990 y seguirán aumentando hasta 2050, según una investigación internacional





Archivo - Mujer migraña

- KATERYNA ONYSHCHUK/ ISTOCK - Archivo

Infosalus

Actualizado: lunes, 3 noviembre 2025 12:14



MADRID 3 Nov. (EUROPA PRESS) -

Un estudio liderado por investigadores internacionales, bajo el respaldo de la Federación Mundial de Neurología, señala que los casos de migraña casi se duplican desde 1990 y seguirán aumentando hasta 2050, por lo que se prevé un aumento de la discapacidad por su causa y la cefalea tipo tensional.

Así se recoge en el estudio publicado en 'Cell Reports Medicine' que analiza la carga global, regional y nacional de las cefaleas con previsión a 25 años, del que se hace eco la Sociedad Española de Neurología (SEN)







nuevos al año en todo el mundo a unos 90 millones, suponiendo un aumento del 42%, así como la carga en años vividos con discapacidad que también aumentó. De hecho, se estima que la carga de años vividos con discapacidad alcance un pico alrededor del año 2029.

"Son datos alarmantes. A pesar del gran impacto que tienen, no se reconoce como una enfermedad grave que causa un gran sufrimiento y discapacidad", comenta el doctor Jesús Porta-Etessam, presidente de la Sociedad Española de Neurología (SEN), quien insiste que las cefaleas son un verdadero problema social.

"Desde la Fundación queremos darle toda la visibilidad que se merece, transmitiendo el sufrimiento real y las necesidades de estas personas y la responsabilidad que tenemos como sociedad en la atención que deberían recibir estas personas. Incluso es sorprendente que hoy en día en nuestro país no se incluya su farmacopea como una enfermedad crónica lo que hace que algunos pacientes tengan dificultades en la compra de los tratamientos", añade.

Te puede gustar

¿Sabes qué es el 'seijaku' japonés? Encuentra la serenidad en medio del caos

Europa Press

Zapatero revela que Junts le adelantó su ruptura con Sánchez y que la entrada en prisión de Cerdán "influyó"

Europa Press

Tiene 75 años – Sus bolsos artesanales de cuero ahora están rebajados hasta un -80%

La Revista De Artesanía | Patrocinado

Más información

La migraña, que se manifiesta con dolor pulsátil, náuseas, vómitos y una intensa sensibilidad a la luz y al sonido, es la enfermedad más discapacitante en mujeres menores de 50 años. Pese a ello, sigue siendo una patología rodeada de estigmas, desinformación y, sobre todo, de una gran falta de reconocimiento social.

Este estudio, que pertenece al proyecto Global Burden of Disease (GBD) y valora la carga de las cefaleas, principalmente de la migraña y la cefalea tipo tensional, con proyecciones al año



Como señala el doctor José Miguel Láinez, director de la Fundación Española de Cefaleas (FECEF), no solo es más frecuente en mujeres, sino también más incapacitante, especialmente en las etapas más productivas, limitando su capacidad para el desarrollo de una carrera profesional y el cumplimiento de sus tareas familiares y sociales.

"Esto subraya la necesidad de realizar iniciativas de salud pública centradas en intervenciones personalizadas, como la educación, el diagnóstico temprano y políticas sanitarias con perspectiva de género, para reducir los efectos a largo plazo en las mujeres, especialmente abordando los desafíos psicosociales específicos a los que se enfrentan", añade.

Las fluctuaciones hormonales, en particular los cambios en los niveles de estrógenos durante el ciclo menstrual, el embarazo y la menopausia, podrían desempeñar un papel esencial en la fisiopatología de las migrañas.

"Estas fluctuaciones, combinadas con las exigencias de conciliar la familia, el trabajo, etcétera pueden contribuir a una mayor prevalencia de cefaleas en mujeres. Además, trastornos psicológicos como la ansiedad y la depresión, más comunes en las mujeres, podrían exacerbar la frecuencia y la gravedad de las migrañas", explica el doctor Roberto Belvís, coordinador del Grupo de Estudio de Cefaleas de la SEN.

Otro de los datos que se ha visto en el estudio es que a pesar de que la carga de muchos trastornos mortales e incapacitantes disminuyó con el desarrollo socio-económico, no ha ocurrido igual en el caso de la migraña y las cefaleas. En este sentido, el doctor Láinez ha hecho hincapié en que se lleven a cabo esfuerzos continuos y específicos de salud pública para grupos demográficos desproporcionados.

Entre los trastornos que han disminuido con el mayor desarrollo están las enfermedades infecciosas y parasitarias, las complicaciones del embarazo y el parto, los problemas neonatales y nutricionales, las afecciones tropicales, así como algunas enfermedades no transmisibles controladas, como la cardiopatía isquémica, lo que se asocia a un mayor control de la hipertensión, el tabaco y el colesterol.

Artículos Relacionados >



[La Sociedad Española de Neurología advierte de que la cirugía plástica no sirve para curar la migraña](#)



infosalus / **asistencia**

La Sociedad Española de Neurología advierte de que la cirugía plástica no sirve para curar la migraña





Archivo - Image de recurso de una mujer con migraña.
- PHEELINGS MEDIA/ISTOCK - Archivo

Infosalus

Publicado: lunes, 3 noviembre 2025 11:01



MADRID 3 Nov. (EUROPA PRESS) -

La Sociedad Española de Neurología (SEN) ha advertido este lunes de que "ninguna" institución científica en el mundo respalda las técnicas quirúrgicas que "un pequeño sector de la cirugía plástica propone para la migraña".

La SEN lamenta que, que 10 años después del primer comunicado que envió informando de que no hay evidencias científicas que sustenten que la cirugía pueda tener un papel terapéutico para la migraña, deba realizar uno nuevo, y en el mismo sentido, ante el aumento exponencial en España de centros de cirugía plástica que ofrecen estas terapias, tanto en la medicina pública como en la medicina privada.

La SEN reitera, además, que ninguna institución científica en el mundo respalda las técnicas quirúrgicas que se proponen para la migraña y que en estos 10 años de su último comunicado





En este sentido, el Grupo de Estudio de Cefaleas de la Sociedad Española de Neurología (GEC-SEN) asegura que ha revisado toda la evidencia publicada actualmente al respecto y ha concluido que "no existe la evidencia científica necesaria y suficiente para respaldar este tipo de técnicas quirúrgicas en la migraña".

"Los estudios publicados a este respecto no solo presentan carencias metodológicas importantes, sino que a día de hoy, no existe ninguna argumentación con plausibilidad biológica que respalde que la cirugía en la migraña pueda tener un papel terapéutico", expone la SEN.

Te puede gustar

¿Sabes qué es el 'seijaku' japonés? Encuentra la serenidad en medio del caos

Europa Press

Trump revela que uno de los tres cuerpos entregados por Hamás corresponde al soldado israelí-estadounidense Neutra

Europa Press



Adicionalmente, la SEN se sorprende de que se esté publicitando una cirugía en humanos que no ha pasado por la fase animal de experimentación. "Este tipo de intervenciones deben ser sometidas al mismo rigor de análisis científico que los medicamentos y otras terapias", agrega la Sociedad.

Así, añade que la cirugía en la migraña fue sometida a debate en un simposium específico en 2023, durante el 17º congreso de la Federación Europea de Cefaleas (EHF) en Barcelona, al que se invitó a los profesionales que abogan por estas cirugías: "Tras el debate, y una vez más, los neurólogos europeos rechazaron estas técnicas por falta de evidencia científica".

Además, señala que las actuales guías internacionales de tratamiento de la migraña ni siquiera mencionan estas técnicas de cirugía.

LA MIGRAÑA NO TIENE CURA

Desde la Sociedad recalcan que, actualmente, la migraña no tiene cura, pero resalta que hay muchas novedades terapéuticas con base científica y están más por venir. Por ello, aconseja a cualquier paciente al que se le proponga una técnica quirúrgica para su migraña que consulte antes con su neurólogo. "Porque no se recomienda a ningún paciente con migraña que se someta a una cirugía por esta enfermedad, excepto en el contexto de una investigación autorizada por un Comité Ético de Investigación (CEIM) acreditado por el Departamento de Salud de su comunidad autonómica", subraya.

La SEN recomienda a cualquier cirujano plástico interesado en estos procedimientos que diseñe un proyecto de investigación y lo presente al CEIM de su hospital. Al hilo, indica que sólo en el seno de una investigación biomédica aprobada por un CEIM, se puede realizar este tipo de cirugías bajo consentimiento de los pacientes e informando detalladamente y por escrito de que va a participar en una investigación de cirugía experimental.

"El objetivo de este comunicado no es solo dirigirnos a pacientes y médicos, sino también a las directivos de los centros españoles, tanto públicos como privados, que consienten que cirugías sin evidencias científicas sean realizadas como prestaciones asistenciales convencionales. Creemos que, además, es incluso cuestionable jurídicamente", finaliza.



Juegos

Aplicaciones

Libros

Niños



SEN App

Sociedad Española de Neurología

2,4★

25 reseñas ⓘ

1 mil+

Descargas

3

PEGI 3 ⓘ

Descargar



Compartir



Añadir a la lista de deseos



Esta aplicación está disponible para tu dispositivo



Información de la aplicación



SEN App es la aplicación oficial de la Sociedad Española de Neurología.

Esta aplicación facilita la localización de actividades de interés y ayuda al congresista a planificar su asistencia a los diferentes eventos que organiza la SEN. También le permite organizar una agenda propia en función de las actividades de interés.

Última actualización

28 oct 2025



Juegos

Aplicaciones

Libros

Niños

La seguridad empieza por entender cómo recogen y comparten tus datos los desarrolladores. Las prácticas de privacidad y seguridad de los datos pueden variar en función de tu uso de la aplicación, el territorio donde la uses y tu edad. El desarrollador ha proporcionado esta información y puede actualizarla con el tiempo.



No se comparten datos con terceros

[Más información](#) sobre cómo los desarrolladores declaran lo que comparten

Esta aplicación puede recoger estos tipos de datos

Información personal, Actividad en la aplicación e IDs de dispositivo o de otro tipo



Los datos no se cifran



Puedes solicitar que se eliminen los datos

[Ver detalles](#)

Valoraciones y reseñas



Valoraciones y reseñas verificadas ⓘ



Teléfono

2,4

5
4
3
2
1

★★★★★

24 reseñas



Javier



★☆☆☆☆ 14 de noviembre de 2024

No se abre en un Xiaomi 13 t, da error

1 persona ha valorado esta reseña como útil

¿Te ha parecido útil?

Sí

No

[infobae.com](https://www.infobae.com)

La Sociedad Española de Neurología advierte de que la cirugía plástica no sirve para curar la migraña

Newsroom Infobae

4-5 minutos

La Sociedad Española de Neurología (SEN) ha advertido este lunes de que "ninguna" institución científica en el mundo respalda las técnicas quirúrgicas que "un pequeño sector de la cirugía plástica propone para la migraña".

La SEN lamenta que, que 10 años después del primer comunicado que envió informando de que no hay evidencias científicas que sustenten que la cirugía pueda tener un papel terapéutico para la migraña, deba realizar uno nuevo, y en el mismo sentido, ante el aumento exponencial en España de centros de cirugía plástica que ofrecen estas terapias, tanto en la medicina pública como en la medicina privada.

La SEN reitera, además, que ninguna institución científica en el mundo respalda las técnicas quirúrgicas que se proponen para la migraña y que en estos 10 años de su último comunicado, no se ha publicado ningún nuevo estudio que respalde a estas cirugías con evidencias científicas robustas.

Read more!

En este sentido, el Grupo de Estudio de Cefaleas de la Sociedad Española de Neurología (GEC-SEN) asegura que ha revisado toda la

evidencia publicada actualmente al respecto y ha concluido que "no existe la evidencia científica necesaria y suficiente para respaldar este tipo de técnicas quirúrgicas en la migraña".

"Los estudios publicados a este respecto no solo presentan carencias metodológicas importantes, sino que a día de hoy, no existe ninguna argumentación con plausibilidad biológica que respalde que la cirugía en la migraña pueda tener un papel terapéutico", expone la SEN.

Adicionalmente, la SEN se sorprende de que se esté publicitando una cirugía en humanos que no ha pasado por la fase animal de experimentación. "Este tipo de intervenciones deben ser sometidas al mismo rigor de análisis científico que los medicamentos y otras terapias", agrega la Sociedad.

Así, añade que la cirugía en la migraña fue sometida a debate en un simposium específico en 2023, durante el 17º congreso de la Federación Europea de Cefaleas (EHF) en Barcelona, al que se invitó a los profesionales que abogan por estas cirugías: "Tras el debate, y una vez más, los neurólogos europeos rechazaron estas técnicas por falta de evidencia científica".

Además, señala que las actuales guías internacionales de tratamiento de la migraña ni siquiera mencionan estas técnicas de cirugía.

LA MIGRAÑA NO TIENE CURA

Desde la Sociedad recalcan que, actualmente, la migraña no tiene cura, pero resalta que hay muchas novedades terapéuticas con base científica y están más por venir. Por ello, aconseja a cualquier paciente al que se le proponga una técnica quirúrgica para su migraña que consulte antes con su neurólogo. "Porque no se recomienda a ningún paciente con migraña que se someta a una cirugía por esta enfermedad, excepto en el contexto de una investigación autorizada por un Comité Ético de Investigación (CEIM)

acreditado por el Departamento de Salud de su comunidad autónoma", subraya.

La SEN recomienda a cualquier cirujano plástico interesado en estos procedimientos que diseñe un proyecto de investigación y lo presente al CEIM de su hospital. Al hilo, indica que sólo en el seno de una investigación biomédica aprobada por un CEIM, se puede realizar este tipo de cirugías bajo consentimiento de los pacientes e informando detalladamente y por escrito de que va a participar en una investigación de cirugía experimental.

"El objetivo de este comunicado no es solo dirigirnos a pacientes y médicos, sino también a las directivos de los centros españoles, tanto públicos como privados, que consienten que cirugías sin evidencias científicas sean realizadas como prestaciones asistenciales convencionales. Creemos que, además, es incluso cuestionable jurídicamente", finaliza.

Read more!

3 Nov, 2025

Argentina

Colombia

Españe

REGISTRARME

INICIAR SESION

[ndo Vermelho](#) [Halloween](#) [Mohamed bin Zayed al Nahyan](#) [Huracán Melissa](#) [Coral Adventurer](#) [Tensión Er](#)

AGENCIAS >

Los casos de migraña casi se duplican desde 1990 y seguirán aumentando hasta 2050, según una investigación internacional

Por **Newsroom Infobae**+ Seguir en 

03 Nov, 2025 12:45 p.m. ESP



Un estudio liderado por investigadores internacionales, bajo el respaldo de la Federación Mundial de Neurología, señala que los casos de migraña casi se duplican desde 1990 y seguirán aumentando hasta 2050, por lo que se prevé un aumento de la discapacidad por su causa y la cefalea tipo tensional.

Te puede interesar:

Detenida la ex fiscal jefe militar de Israel tras su desaparición y posterior localización

Así se recoge en el estudio publicado en 'Cell Reports Medicine' que analiza la carga global, regional y nacional de las cefaleas con previsión a 25 años, del que se hace eco la Sociedad Española de Neurología (SEN).

En el periodo analizado, de 1990 a 2021, se ha producido un aumento considerable del número total de casos de migraña, pasando de 732,6 millones a 1.160 millones, lo que supone un aumento de cerca del 58%. La incidencia también ha pasado de unos 63 millones de casos nuevos al año en todo el mundo a unos 90 millones, suponiendo un aumento del 42%, así como la carga en años vividos con discapacidad que también aumentó. De hecho, se estima que la carga de años vividos con discapacidad alcance un pico alrededor del año 2029.

Te puede interesar:

El presidente electo de Bolivia cierra un plan económico en tres etapas durante su visita a EEUU



C5 AIRCROSS DESDE 27.690€

**Cámara panorámica VisioPark
360° y Drive assist 2.0 ¡Pídelo
ya!**

"Son datos alarmantes. A pesar del gran impacto que tienen, no se reconoce como una enfermedad grave que causa un gran sufrimiento y discapacidad", comenta el doctor Jesús Porta-Etessam, presidente de la Sociedad Española de Neurología (SEN), quien insiste que las cefaleas son un verdadero problema social.

"Desde la Fundación queremos darle toda la visibilidad que se merece, transmitiendo el sufrimiento real y las necesidades de estas personas y la responsabilidad que tenemos como sociedad en la atención que deberían recibir estas personas. Incluso es sorprendente que hoy en día en nuestro país no se incluya su farmacopea como una enfermedad crónica lo que hace que algunos pacientes tengan dificultades en la compra de los tratamientos", añade.

Te puede interesar:

El Supremo brasileño ordena preservar los documentos de la operación policial con 121 muertos en Río de Janeiro



La migraña, que se manifiesta con dolor pulsátil, náuseas, vómitos y una intensa sensibilidad a la luz y al sonido, es la enfermedad más discapacitante en mujeres menores de 50 años. Pese a ello, sigue siendo una patología rodeada de estigmas, desinformación y, sobre todo, de una gran falta de reconocimiento social.

Este estudio, que pertenece al proyecto Global Burden of Disease (GBD) y valora la carga de las cefaleas, principalmente de la migraña y la cefalea tipo tensional, con proyecciones al año 2050, subraya que existe una carga desproporcionada en mujeres de 30 a 44 años, especialmente en países desarrollados, lo que se asocia a



Como señala el doctor José Miguel Láinez, director de la Fundación Española de Cefaleas (FECEF), no solo es más frecuente en mujeres, sino también más incapacitante, especialmente en las etapas más productivas, limitando su capacidad para el desarrollo de una carrera profesional y el cumplimiento de sus tareas familiares y sociales.

"Esto subraya la necesidad de realizar iniciativas de salud pública centradas en intervenciones personalizadas, como la educación, el diagnóstico temprano y políticas sanitarias con perspectiva de género, para reducir los efectos a largo plazo en las mujeres, especialmente abordando los desafíos psicosociales específicos a los que se enfrentan", añade.

Las fluctuaciones hormonales, en particular los cambios en los niveles de estrógenos durante el ciclo menstrual, el embarazo y la menopausia, podrían desempeñar un papel esencial en la fisiopatología de las migrañas.

"Estas fluctuaciones, combinadas con las exigencias de conciliar la familia, el trabajo, etcétera pueden contribuir a una mayor prevalencia de cefaleas en mujeres. Además, trastornos psicológicos como la ansiedad y la depresión, más comunes en las mujeres, podrían exacerbar la frecuencia y la gravedad de las migrañas", explica el doctor Roberto Belvís, coordinador del Grupo de Estudio de Cefaleas de la SEN.

Otro de los datos que se ha visto en el estudio es que a pesar de que la carga de muchos trastornos mortales e incapacitantes disminuyó con el desarrollo socio-económico, no ha ocurrido igual en el caso de la migraña y las cefaleas. En este sentido, el doctor Láinez ha hecho hincapié en que se lleven a cabo esfuerzos continuos y específicos de salud pública para grupos demográficos desproporcionados.

Entre los trastornos que han disminuido con el mayor desarrollo están las enfermedades infecciosas y parasitarias, las complicaciones del embarazo y el parto, los problemas neonatales y nutricionales, las afecciones tropicales, así como algunas enfermedades no transmisibles controladas, como la cardiopatía isquémica, lo que se asocia a un mayor control de la hipertensión, el tabaco y el colesterol.



3 Nov, 2025

Argentina

Colombia

Español

REGISTRARME

INICIAR SESION

e Rees Comando Vermelho Ilona Staller Coral Adventurer Favelas de Río de Janeiro Éxodo bíblico Hal

AGENCIAS >

La Sociedad Española de Neurología advierte de que la cirugía plástica no sirve para curar la migraña

Por **Newsroom Infobae**

+ Seguir en 

03 Nov, 2025 11:31 a.m. ESP



La Sociedad Española de Neurología (SEN) ha advertido este lunes de que "ninguna" institución científica en el mundo respalda las técnicas quirúrgicas que "un pequeño sector de la cirugía plástica propone para la migraña".

Te puede interesar:

El presidente electo de Bolivia cierra un plan económico en tres etapas durante su visita a EEUU



La SEN lamenta que, que 10 años después del primer comunicado que envió informando de que no hay evidencias científicas que sustenten que la cirugía pueda tener un papel terapéutico para la migraña, deba realizar uno nuevo, y en el mismo sentido, ante el aumento exponencial en España de centros de cirugía plástica que ofrecen estas terapias, tanto en la medicina pública como en la medicina privada.

La SEN reitera, además, que ninguna institución científica en el mundo respalda las técnicas quirúrgicas que se proponen para la migraña y que en estos 10 años de su último comunicado, no se ha publicado ningún nuevo estudio que respalde a estas cirugías con evidencias científicas robustas.

Te puede interesar:

Detenida la ex fiscal jefe militar de Israel tras su desaparición y posterior localización



C5 AIRCROSS DESDE 27.690€

**Elegancia aerodinámica,
tecnología intuitiva y extra-
confort ¡Resérvalo!**

En este sentido, el Grupo de Estudio de Cefaleas de la Sociedad Española de Neurología (GEC-SEN) asegura que ha revisado toda la evidencia publicada actualmente al respecto y ha concluido que "no existe la evidencia científica necesaria y suficiente para respaldar este tipo de técnicas quirúrgicas en la migraña".

"Los estudios publicados a este respecto no solo presentan carencias metodológicas importantes, sino que a día de hoy, no existe ninguna argumentación con plausibilidad biológica que respalde que la cirugía en la migraña pueda tener un papel terapéutico", expone la SEN.

Te puede interesar:

El ministro de Interior de Colombia denuncia drones y vigilancia no autorizados sobre su vivienda



Adicionalmente, la SEN se sorprende de que se esté publicitando una cirugía en humanos que no ha pasado por la fase animal de experimentación. "Este tipo de intervenciones deben ser sometidas al mismo rigor de análisis científico que los medicamentos y otras terapias", agrega la Sociedad.

Así, añade que la cirugía en la migraña fue sometida a debate en un simposium específico en 2023, durante el 17º congreso de la Federación Europea de Cefaleas (EHF) en Barcelona, al que se invitó a los profesionales que abogan por estas cirugías: "Tras el debate, y una vez más, los neurólogos europeos rechazaron estas técnicas por falta de evidencia científica".



ni siquiera mencionan estas técnicas de cirugía.

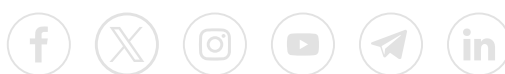
LA MIGRAÑA NO TIENE CURA

Desde la Sociedad recalcan que, actualmente, la migraña no tiene cura, pero resalta que hay muchas novedades terapéuticas con base científica y están más por venir. Por ello, aconseja a cualquier paciente al que se le proponga una técnica quirúrgica para su migraña que consulte antes con su neurólogo. "Porque no se recomienda a ningún paciente con migraña que se someta a una cirugía por esta enfermedad, excepto en el contexto de una investigación autorizada por un Comité Ético de Investigación (CEIM) acreditado por el Departamento de Salud de su comunidad autonómica", subraya.

La SEN recomienda a cualquier cirujano plástico interesado en estos procedimientos que diseñe un proyecto de investigación y lo presente al CEIM de su hospital. Al hilo, indica que sólo en el seno de una investigación biomédica aprobada por un CEIM, se puede realizar este tipo de cirugías bajo consentimiento de los pacientes e informando detalladamente y por escrito de que va a participar en una investigación de cirugía experimental.

"El objetivo de este comunicado no es solo dirigirnos a pacientes y médicos, sino también a las directivos de los centros españoles, tanto públicos como privados, que consienten que cirugías sin evidencias científicas sean realizadas como prestaciones asistenciales convencionales. Creemos que, además, es incluso cuestionable jurídicamente", finaliza.

Seguinos:



[Noticias](#) > [Castilla-La Mancha](#)

Sociedades científicas y CCAA presentan una hoja de ruta para reforzar la prevención secundaria cardiovascular en España

Fuente: La Cerca/Europa Press - Lunes, 03 de noviembre de 2025

[Ir a Lectura Fácil](#)

Seis sociedades científicas, junto a representantes de nueve comunidades autónomas y con el apoyo de Novartis, han impulsado la 'Iniciativa para la Mejora del Abordaje Preventivo en el Ámbito Cardiovascular y Cerebrovascular (Imapac)', una hoja de ruta que promueve una respuesta coordinada y basada en la evidencia con el fin de fortalecer la salud vascular en España.

De este modo, la Sociedad Española de Cardiología (SEC), la Sociedad Española de Neurología (SEN), la Sociedad Española de Arteriosclerosis (SEA), la Sociedad Española de Calidad Asistencial (SECA), el grupo de trabajo de ECV de la Sociedad Española de Farmacia Hospitalaria (SEFH) y la Sociedad Española de Medicina de Laboratorio (Semedlab), junto a representantes de nueve comunidades autónomas, han presentado este lunes la iniciativa.

Las enfermedades cardiovasculares representan casi un tercio de todas las muertes prematuras en Europa y afectan a cerca de 60 millones de pacientes en la Unión Europea, provocando 1,24 millones de episodios coronarios agudos cada año. En España representaron la primera causa de muerte en 2023, con más de 115.000 fallecimientos — el 26,5 por ciento del total de defunciones—, según los últimos datos definitivos del Instituto Nacional de Estadística (INE).

En el marco de este trabajo colaborativo, se ha presentado el informe 'Políticas y Buenas Prácticas de Prevención Secundaria en Salud Vascular', que plantea una hoja de ruta para mejorar la prevención secundaria y reducir la recurrencia de eventos vasculares en pacientes que ya los han sufrido.

El documento es el resultado de un año de trabajo conjunto entre administraciones sanitarias y expertos clínicos para evaluar las políticas y estrategias autonómicas de

prevención secundaria en las estrategias nacionales y autonómicas de salud, reforzando los controles de factores de riesgo, actualizar las guías clínicas y crear registros de pacientes de alto riesgo que permitan medir mejor los resultados y avanzar hacia una atención más equitativa.

“Esta colaboración entre sociedades científicas y comunidades autónomas convierte la evidencia en acción para reforzar controles sistemáticos de factores de riesgo, mejorar la coordinación asistencial y homogeneizar la medición de resultados, alineándose con las Conclusiones del Consejo de la UE. Con Imapac damos un paso decisivo para integrar la prevención secundaria en las estrategias de salud, compartir y escalar buenas prácticas autonómicas y garantizar una atención equitativa en todo el país, un compromiso que apoyamos firmemente desde Novartis”, ha señalado la directora de Asuntos Públicos de Novartis, Natividad Calvente.

UN MODELO COMÚN PARA EL TODO EL TERRITORIO NACIONAL

El informe señala que la prevención secundaria vascular sigue siendo un área con amplio margen de mejora en España, ya que persisten diferencias significativas entre las comunidades autónomas tanto en planificación, seguimiento y acceso a servicios. Entre los principales retos destacan el control insuficiente de los factores de riesgo metabólicos -como el colesterol LDL, la lipoproteína(a), la hipertensión, la diabetes o las enfermedades hereditarias-, la fragmentación entre niveles asistenciales y la brecha digital que dificulta la interoperabilidad de los sistemas sanitarios.

También subraya la ausencia de indicadores comunes que permitan un seguimiento homogéneo y una evaluación precisa de los resultados en salud. Ante este escenario, el documento plantea reforzar la vigilancia sistemática de los factores de riesgo, impulsar una planificación estratégica más integrada y fortalecer los modelos multidisciplinares de atención.

Asimismo, propone mejorar la coordinación asistencial entre atención primaria, hospitalaria, urgencias y rehabilitación, estableciendo protocolos homogéneos de alta y seguimiento post-evento, así como ampliar el acceso a programas de rehabilitación cardiovascular. También recomienda la aceleración de la digitalización y aprovechar tecnologías como la telemonitorización o la inteligencia artificial para personalizar la atención y mejorar la adherencia terapéutica, implementando alertas y seguimiento activo desde la historia clínica electrónica.

El informe también incide en la necesidad de garantizar la igualdad en el acceso a diagnósticos y terapias, promover la educación y el autocuidado de los pacientes, formar a los profesionales en prevención secundaria y desarrollar campañas públicas que

El estudio recoge, además, buenas prácticas regionales que demuestran la capacidad de las comunidades autónomas para innovar y servir de referencia a otras regiones. Andalucía ha desarrollado el Proyecto FARO y las consultas virtuales Florence, orientadas a la reducción del colesterol LDL y al seguimiento integral post-evento. Aragón destaca la creación de una calculadora de riesgo cardiovascular y la integración de datos a través de la plataforma Bigan.

Por su parte, Canarias impulsa su Programa de Prevención y Control de la Enfermedad Vascular Aterosclerótica (EVA), mientras que Castilla-La Mancha y Castilla y León avanzan en protocolos estructurados de coordinación entre atención primaria y hospitalaria. Además, Madrid está trabajando en un plan vascular y anunció un cribado para la detección precoz de enfermedades cardiovasculares y la Comunidad Valenciana han desarrollado modelos de continuidad asistencial digital y comisiones interdepartamentales de salud cardiovascular.

La iniciativa Imapac se alinea con las Conclusiones del Consejo de la UE sobre Salud Cardiovascular (2024) y con el futuro Plan Europeo de Salud Cardiovascular, posicionando a España como referente en la aplicación de este marco europeo mediante una estrategia basada en resultados, evidencia y colaboración multi-actor para fortalecer la prevención y la equidad en salud vascular.

Te puede interesar...



Castilla-La Mancha - Martes, 04 de noviembre de 2025

La Seguridad Social pierde 1.460 cotizantes en el mes de octubre en C-LM y el número de ocupados se queda en 804.081

LA NACION > Agencias

Infosalus. Los casos de migraña casi se duplican desde 1990 y seguirán aumentando hasta 2050, según una investigación internacional

Infosalus. Los casos de migraña casi se duplican desde 1990 y seguirán aumentando hasta 2050, según una investigación internacional

3 de noviembre de 2025 • 08:40

1'

LA NACION



Infosalus. Los casos de migraña casi se duplican desde 1990 y seguirán aumentando hasta 2050, según una investigación internacional



Inicio



Secciones



Foodit



Club LN



Ingresar



europa press

MADRID, 3 Nov. 2025 (Europa Press) -

PUBLICIDAD

Un estudio liderado por investigadores internacionales, bajo el respaldo de la Federación Mundial de Neurología, señala que los casos de migraña casi se duplican desde 1990 y seguirán aumentando hasta 2050, por lo que se prevé un aumento de la discapacidad por su causa y la cefalea tipo tensional. Así se recoge en el estudio publicado en 'Cell Reports Medicine' que analiza la carga global, regional y nacional de las cefaleas con previsión a 25 años, del que se hace eco la Sociedad Española de Neurología (SEN).

considerable del número total de casos de migraña, pasando de 732,6 millones a 1.160 millones, lo que supone un aumento de cerca del 58%. La incidencia también ha pasado de unos 63 millones de casos nuevos al año en todo el mundo a unos 90 millones, suponiendo un aumento del 42%, así como la carga en años vividos con discapacidad que también aumentó. De hecho, se estima que la carga de años vividos con discapacidad alcance un pico alrededor del año 2029.

"Son datos alarmantes. A pesar del gran impacto que tienen, no se reconoce como una enfermedad grave que causa un gran sufrimiento y discapacidad", comenta el doctor Jesús Porta-Etessam, presidente de la Sociedad Española de Neurología (SEN), quien insiste que las cefaleas son un verdadero problema social.

PUBLICIDAD

"Desde la Fundación queremos darle toda la visibilidad que se merece,


Inicio


Secciones


Foodit


Club LN


Ingresar

responsabilidad que tenemos como sociedad en la atención que deberían recibir estas personas. Incluso es sorprendente que hoy en día en nuestro país no se incluya su farmacopea como una enfermedad crónica lo que hace que algunos pacientes tengan dificultades en la compra de los tratamientos", añade.

La migraña, que se manifiesta con dolor pulsátil, náuseas, vómitos y una intensa sensibilidad a la luz y al sonido, es la enfermedad más discapacitante en mujeres menores de 50 años. Pese a ello, sigue siendo una patología rodeada de estigmas, desinformación y, sobre todo, de una gran falta de reconocimiento social.

Este estudio, que pertenece al proyecto Global Burden of Disease (GBD) y valora la carga de las cefaleas, principalmente de la migraña y la cefalea tipo tensional, con proyecciones al año 2050, subraya que existe una carga desproporcionada en mujeres de 30 a 44 años, especialmente en países desarrollados, lo que se asocia a una compleja interacción de factores biológicos, ambientales y psicológicos.

PUBLICIDAD



Inicio



Secciones



Foodit



Club LN



Ingresar

Como señala el doctor José Miguel Láinez, director de la Fundación Española de Cefaleas (FECEF), no solo es más frecuente en mujeres, sino también más incapacitante, especialmente en las etapas más productivas, limitando su capacidad para el desarrollo de una carrera profesional y el cumplimiento de sus tareas familiares y sociales.

Esto subraya la necesidad de realizar iniciativas de salud pública centradas en intervenciones personalizadas, como la educación, el diagnóstico temprano y políticas sanitarias con perspectiva de género, para reducir los efectos a largo plazo en las mujeres, especialmente abordando los desafíos psicosociales específicos a los que se enfrentan —añade—. Las fluctuaciones hormonales, en particular los cambios en los niveles de estrógenos durante el ciclo menstrual, el embarazo y la menopausia, podrían desempeñar un papel esencial en la fisiopatología de las migrañas.

PUBLICIDAD



Inicio



Secciones



Foodit



Club LN



Ingresar

trabajo, etcétera, pueden contribuir a una mayor prevalencia de cefaleas en mujeres. Además, trastornos psicológicos como la ansiedad y la depresión, más comunes en las mujeres, podrían exacerbar la frecuencia y la gravedad de las migrañas”, explica el doctor Roberto Belvís, coordinador del Grupo de Estudio de Cefaleas de la SEN.

Otro de los datos que se ha visto en el estudio es que, a pesar de que la carga de muchos trastornos mortales e incapacitantes disminuyó con el desarrollo socioeconómico, no ha ocurrido igual en el caso de la migraña y las cefaleas. En este sentido, el doctor Láinez ha hecho hincapié en que se lleven a cabo esfuerzos continuos y específicos de salud pública para grupos demográficos desproporcionados.

PUBLICIDAD

Entre los trastornos que han disminuido con el mayor desarrollo están las enfermedades infecciosas y parasitarias, las complicaciones del embarazo y el

como algunas enfermedades no transmisibles controladas, como la cardiopatía isquémica, lo que se asocia a un mayor control de la hipertensión, el tabaco y el colesterol.

europa **press**

LA NACION

Salud • Neurología • Mujer



*Hablemos
de todo*

Logo de asistencia
contra abuso

Encontrá las guías de servicio con tips de los expertos sobre cómo actuar frente a problemas cotidianos: Adicciones, violencia, abuso, tecnología, depresión, suicidio, apuestas online, bullying, trastornos de la conducta alimentaria y más.

IR A LAS GUÍAS



Inicio



Secciones



Foodit



Club LN



Ingresar

Científicos españoles en colaboración con otros países revierten el Alzheimer en ratones con nanotecnología revolucionaria

Un descubrimiento que repara la barrera cerebral y abre nuevas fronteras en neuroterapias reparadoras

- Radiografía de la atención sanitaria en Castilla y León: ingresos, enfermedades frecuentes, edad de los pacientes...
- El tratamiento potencialmente curativo para el cáncer luminal



▲Un grupo de científicos españoles en colaboración con otros países revierten el Alzheimer en ratones con nanotecnología revolucionaria La Razón / La Razón



EVA R. NUÑEZ TABOADA ▼

Creada: 31.10.2025 16:18

Última actualización: 31.10.2025 16:18



Un equipo de investigadores del Instituto de Bioingeniería de Cataluña (IBEC) y del Hospital del Oeste de China de la Universidad de Sichuan, en colaboración con científicos del Reino Unido ha logrado revertir los síntomas del Alzheimer en ratones.

Lo hicieron mediante una innovadora nanoterapia que utiliza nanopartículas bioactivas, capaces de reparar la barrera hematoencefálica y restaurar la capacidad del cerebro para eliminar proteínas tóxicas.

El tratamiento probado no solo actúa como medicamento, sino también como catalizador, restableciendo el

LAS MUNDIALES

EE.UU. España Europa China El Caribe Haití Venezuela América Asia África Puerto Rico

CEFALEA

Migraña se duplica desde 1990 y seguirá aumentando hasta 2050, según investigación

Así se recoge en el estudio publicado en 'Cell Reports Medicine' que analiza la carga global, regional y nacional de las cefaleas con previsión a 25 años, del que se hace eco la Sociedad Española de Neurología (SEN).



Persona con migraña



EUROPA PRESS
Madrid, España

03/11/2025 10:28 | Actualizado

Un estudio liderado por la

Mundial de Neurología

seguirán aumentando

su causa y la cefalea tipo tensional.



sotysolar.es

Tu Partner en el Autoconsumo -

Instaladores de placas solares - Hasta el 90% de ahorro mensual

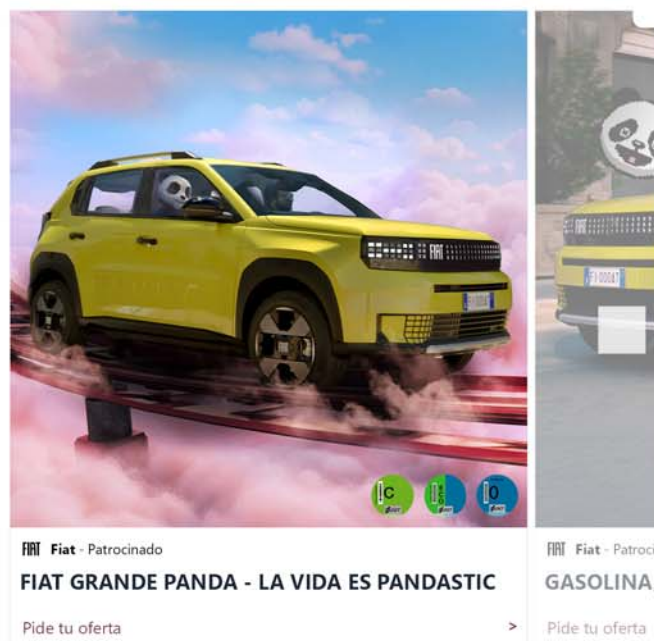
Empresa de Placas Solares en España con máximas garantías. Pide tu Presupuesto aquí. ¿Buscas una compañía para instalar Paneles Solares 100% segura? Solicita información aquí



paldo de la **Federación**
plican desde 1990 y
de la **discapacidad por**

Cerrar


Así se recoge en el estudio publicado en '**Cell Reports Medicine**' que analiza la carga global, regional y nacional de las cefaleas con previsión a 25 años, del que se hace eco la Sociedad Española de Neurología (SEN).



En el periodo analizado, de 1990 a 2021, se ha producido un aumento considerable del número total de **casos de migraña**, pasando de 732,6 millones a 1.160 millones, lo que supone un aumento de cerca del 58%. La incidencia también ha pasado de unos 63 millones de casos nuevos al año en todo el mundo a unos 90 millones, suponiendo un aumento del 42%, así como la carga en años vividos con **discapacidad** que también aumentó. De hecho, se estima que la carga de años vividos con discapacidad alcance un pico alrededor del año 2029.

"Son datos alarmantes. A pesar del gran impacto que tienen, no se reconoce como una enfermedad grave que causa un **gran sufrimiento y discapacidad**", comenta el doctor Jesús Porta-Etessam, presidente de la Sociedad Española de Neurología (SEN), quien insiste que las **cefaleas** son un verdadero problema social.

PUBLICIDAD



The advertisement features a blue Leapmotor B10 electric SUV on a stage with blue lighting. A large, stylized 'B' is visible in the background. The car is shown from a front-three-quarter view. To the right, there is a smaller, partially visible image of the same car.

Leapmotor - Patrocinado

NUEVO B10. TU COCHE VITAMINA 100% ELÉCTRICO.

[Consigue tu oferta](#)

Leapmotor

NUEVO B10 ELÉCTRICO.

[Consigue tu oferta](#)

"Desde la Fundación queremos darle toda la visibilidad que se merece, transmitiendo el sufrimiento real y las necesidades de estas personas y la **responsabilidad** que tenemos como sociedad en la atención que deberían recibir estas personas. Incluso es sorprendente que hoy en día en nuestro país no se incluya su farmacopea como una **enfermedad crónica**, lo que hace que algunos pacientes tengan dificultades en la compra de los tratamientos", añade.

La **migraña**, que se manifiesta con dolor pulsátil, náuseas, vómitos y una intensa sensibilidad a la luz y al sonido, es la enfermedad más discapacitante en mujeres menores de 50 años. Pese a ello, sigue siendo una **patología rodeada de estigmas**, desinformación y, sobre todo, de una gran falta de reconocimiento social.

Este estudio, que pertenece al proyecto **Global Burden of Disease (GBD)** y valora la carga de las cefaleas, principalmente de la migraña y la cefalea tipo tensional, con proyecciones al año 2050, subraya que existe una carga desproporcionada en mujeres de 30 a 44 años, especialmente en países desarrollados, lo que se asocia a una compleja interacción de **factores biológicos, ambientales y psicológicos**.

Como señala el doctor José Miguel Láinez, director de la Fundación Española de Cefaleas (FECEF), no solo es más frecuente en mujeres, sino también más incapacitante, especialmente en las etapas más productivas, limitando su capacidad para el desarrollo de una carrera profesional y el cumplimiento de sus **tareas familiares y sociales**.

"Esto subraya la necesidad de realizar iniciativas de salud pública centradas en intervenciones personalizadas, como la educación, el diagnóstico temprano y políticas sanitarias con perspectiva de género, para reducir los efectos a largo plazo en las mujeres, especialmente abordando los desafíos psicosociales específicos a los que se enfrentan", añade.

Las **fluctuaciones hormonales**, en particular los cambios en los niveles de estrógenos durante el ciclo menstrual, el embarazo y la menopausia, podrían desempeñar un papel esencial en la fisiopatología de las migrañas.

"Estas fluctuaciones, combinadas con las exigencias de **conciliar la familia**, el trabajo, etcétera pueden contribuir a una mayor prevalencia de cefaleas en mujeres. Además, **trastornos psicológicos** como la ansiedad y la depresión, más comunes en las mujeres,

podrían exacerbar la frecuencia y la gravedad de las migrañas", explica el doctor Roberto Belvís, coordinador del Grupo de Estudio de Cefaleas de la SEN.

Otro de los datos que se ha visto en el estudio es que a pesar de que la carga de muchos trastornos mortales e incapacitantes disminuyó con el desarrollo socioeconómico, no ha ocurrido igual en el caso de la migraña y las cefaleas. En este sentido, el doctor Láinez **ha hecho hincapié en que se lleven a cabo esfuerzos continuos** y específicos de salud pública para grupos demográficos desproporcionados.

Entre los trastornos que han disminuido con el mayor desarrollo están las enfermedades infecciosas y parasitarias, las complicaciones del embarazo y el parto, los problemas neonatales y nutricionales, las afecciones tropicales, así como algunas enfermedades no transmisibles controladas, como la cardiopatía isquémica, lo que se asocia a un mayor control de la hipertensión, el tabaco y el colesterol.



EUROPA PRESS

comunicacion@europapress.es

[Ver más](#)

TAGS RELACIONADOS

Investigación

Migraña

[Abrir comentarios \(\)](#)

MÁS ARTÍCULOS

Enlaces Promovidos por Taboola

¿Qué es ChatGPT del que todo el mundo habla?

Cursos | Anuncios de búsqueda

Luis Polonia perdona a su hijo por participar en asalto a su residencia hace cinco años

D¿Qué les espera a las acciones de Bitcoin e IA?

eToro

Gracie Bon dice que su romance con Drake terminó por lo que vio en una fiesta: "Yo llegué y vi de todo"

Despídete de las estafas en línea

Bitdefender

Muere Henry Hierro, impulsor del merengue en Nueva York junto a La Gran Manzana

[Cerrar](#)

**servimedia**

LIDER EN INFORMACIÓN SOCIAL

noticias

sociedad

salud

SANIDAD

Sociedades científicas y comunidades autónomas acuerdan una hoja de ruta común para reforzar la prevención secundaria cardiovascular en España



03 NOV 2025 | 15:35H | MADRID

SERVIMEDIA

Seis sociedades científicas y representantes de nueve comunidades autónomas, con el apoyo de Novartis, han presentado la Iniciativa para la Mejora del Abordaje Preventivo en el Ámbito Cardiovascular y Cerebrovascular (IMAPAC), que busca reforzar la prevención secundaria de las enfermedades cardiovasculares en España a través de una respuesta coordinada y basada en la evidencia.

En el proyecto participan la Sociedad Española de Cardiología (SEC), la Sociedad Española de Neurología (SEN), la Sociedad Española de Arteriosclerosis (SEA), la Sociedad Española de Calidad Asistencial (SECA), el grupo de trabajo de Enfermedad Cardiovascular de la Sociedad Española de Farmacia Hospitalaria (SEFH) y la Sociedad Española de Medicina de Laboratorio (SEMEDLAB).

En el marco de esta iniciativa se ha presentado el informe ‘Políticas y Buenas Prácticas de Prevención Secundaria en Salud Vascular’, que propone una hoja de ruta para reducir la recurrencia de eventos cardiovasculares en pacientes que ya han sufrido un episodio. Entre sus principales medidas, plantea reforzar los controles sistemáticos de factores de riesgo, mejorar la coordinación asistencial y aprovechar la digitalización y la inteligencia artificial para personalizar la atención y mejorar la adherencia terapéutica.

Las enfermedades cardiovasculares siguen siendo la primera causa de muerte en España. En 2023 provocaron más de 115.000 fallecimientos, el 26,5% del total, según los últimos datos del Instituto Nacional de Estadística (INE). El informe advierte de diferencias entre comunidades autónomas en planificación, seguimiento y acceso a servicios, y recomienda crear registros de pacientes de alto riesgo, actualizar guías clínicas y extender programas de rehabilitación cardiovascular. También insta a garantizar la equidad en el acceso a diagnósticos y terapias y a promover campañas de sensibilización y formación profesional.

“Con IMAPAC damos un paso decisivo para integrar la prevención secundaria en las estrategias de salud, compartir y escalar buenas prácticas autonómicas y

garantizar una atención equitativa en todo el país, un compromiso que apoyamos firmemente desde Novartis”, señaló Natividad Calvente, directora de Asuntos Públicos de Novartis.

La iniciativa IMAPAC se alinea con las Conclusiones del Consejo de la Unión Europea sobre Salud Cardiovascular (2024) y con el futuro Plan Europeo de Salud Cardiovascular, con el objetivo de avanzar hacia una atención más equitativa y basada en resultados en todo el país.

(SERVIMEDIA)

03 NOV 2025

s/gja



Anillo Doble Con...

199...

Comprar

Pendientes
Bicolc

34€

Com

Portada

Etiquetas

La Sociedad Española de Neurología advierte de que la cirugía plástica no sirve para curar la migraña



Agencias

Lunes, 3 de noviembre de 2025, 11:01 h (CET)

La Sociedad Española de Neurología (SEN) ha advertido este lunes de que "ninguna" institución científica en el mundo respalda las técnicas quirúrgicas que "un pequeño sector de la cirugía plástica propone para la migraña".

La SEN lamenta que, que 10 años después del primer comunicado que envió informando de que no hay evidencias científicas que sustenten que la cirugía pueda tener un papel terapéutico para la migraña, deba realizar uno nuevo, y en el mismo sentido, ante el aumento exponencial en España de centros de cirugía plástica que ofrecen estas terapias, tanto en la medicina pública como en la medicina privada.

La SEN reitera, además, que ninguna institución científica en el mundo respalda las técnicas quirúrgicas que se proponen para la migraña y que en estos 10 años de su último comunicado, no se ha publicado ningún nuevo estudio que respalde a estas cirugías con evidencias científicas robustas.

En este sentido, el Grupo de Estudio de Cefaleas de la Sociedad Española de Neurología (GEC-SEN) asegura que ha revisado toda la evidencia publicada actualmente al respecto y ha concluido que "no existe la evidencia científica necesaria y suficiente para respaldar este tipo de técnicas quirúrgicas en la migraña".

"Los estudios publicados a este respecto no solo presentan carencias metodológicas importantes, sino que a día de hoy, no existe ninguna argumentación con plausibilidad biológica que respalde que la cirugía en la migraña pueda tener un papel terapéutico", expone la SEN.

Adicionalmente, la SEN se sorprende de que se esté publicitando una cirugía en humanos que no ha pasado por la fase animal de experimentación. "Este tipo de intervenciones deben ser sometidas al mismo rigor de análisis científico que los medicamentos y otras terapias", agrega la Sociedad.

Así, añade que la cirugía en la migraña fue sometida a debate en un simposium específico en 2023, durante el 17º congreso de la Federación Europea de Cefaleas (EHF) en Barcelona, al que se invitó a los profesionales que abogan por estas cirugías: "Tras el debate, y una vez más, los neurólogos europeos rechazaron estas técnicas por falta de evidencia científica".

Además, señala que las actuales guías internacionales de tratamiento de la



Lo más leído

- Lisandro Jose Macarrulla Martinez Felicita a Marileidy Paulino por su Oro en Atletismo**
- España mira hacia Argentina; un nuevo modelo constructivo baja el metro cuadrado a tres cifras y revoluciona el acceso a la vivienda**
- Interhome Portugal brilla en BLiP 2026; un éxito que refuerza la confianza de propietarios y socios**
- Inteligencia Artificial y finanzas sostenibles: la ruta para PYMEs y ONGs**
- Modelo de baliza V16 con geolocalización, conectividad integrada y certificado DGT desde 29,90 euros**

TEN SIEMPRE UN GIMNASIO CERCA
ESPAÑA

¡APÚNTATE AHORA!

Noticias relacionadas

Donemos una fértil unidad; entre contemplación y acción

Recogerse y acogerse es un níveo concentrado de bondad y pasión que precisamos como jamás, poner

migraña ni siquiera mencionan estas técnicas de cirugía.

LA MIGRAÑA NO TIENE CURA

Desde la Sociedad recalcan que, actualmente, la migraña no tiene cura, pero resalta que hay muchas novedades terapéuticas con base científica y están más por venir. Por ello, aconseja a cualquier paciente al que se le proponga una técnica quirúrgica para su migraña que consulte antes con su neurólogo.

"Porque no se recomienda a ningún paciente con migraña que se someta a una cirugía por esta enfermedad, excepto en el contexto de una investigación autorizada por un Comité Ético de Investigación (CEIM) acreditado por el Departamento de Salud de su comunidad autónoma", subraya.

La SEN recomienda a cualquier cirujano plástico interesado en estos procedimientos que diseñe un proyecto de investigación y lo presente al CEIM de su hospital. Al hilo, indica que sólo en el seno de una investigación biomédica aprobada por un CEIM, se puede realizar este tipo de cirugías bajo consentimiento de los pacientes e informando detalladamente y por escrito de que va a participar en una investigación de cirugía experimental.

"El objetivo de este comunicado no es solo dirigirnos a pacientes y médicos, sino también a las directivos de los centros españoles, tanto públicos como privados, que consienten que cirugías sin evidencias científicas sean realizadas como prestaciones asistenciales convencionales. Creemos que, además, es incluso cuestionable jurídicamente", finaliza.

en acción, con reposición contemplativa. Sus efectos benignos y sus afectos generosos, es lo que verdaderamente nos alienta como sociedad y nos alimenta como espíritu andante, en este planeta por el que nos movemos y cohabitamos, hasta que la muerte nos abraza.

Un juzgado de Pontevedra condena a UFD del Grupo Naturgy por refacturaciones sobre fraudes falsos

El Juzgado Contencioso-Administrativo de Pontevedra ha anulado una factura de 15.600 € que pretendía cobrar la Distribuidora del grupo Naturgy alegando un "fraude eléctrico" que no ha podido demostrar en el juicio. En sentencia firme, UFD Distribución contra el recurso presentado ante la Resolución de la Xunta de Galicia, que daba la razón al titular del contrato de suministro y consideraba nula la refacturación practicada por alegar un 'fraude eléctrico' en el contador de electricidad.

Epístola a un anciano

Sí, me refiero a ti. A ese que de vez en cuando va a recoger a sus nietos al cole. A esos que están sentados en un banco de un jardín e incluso a los que están echando una partidita de dominó, esperando matar al contrario esos seis dobles que están a la expectativa, mirando de reojo al rival para que no le asesinen esa ficha adversa que todos no sabemos dónde meter cuando nos hunde la suerte en el reparto de fichas. A

TE RECOMENDAMOS



De cero a millonario

Los jóvenes españoles ganan hasta 4982 euros al día gracias a este método



C5 AIRCROSS DESDE 27.690€

Elegancia aerodinámica, tecnología intuitiva y extra-confort ¡Resérvalo!



EBRO Híbrido Enchufable.

Desde 26.490 € y con hasta 1.200 km de autonomía combinada.



Tus cosas en orden

Productazos para hacer match entre lo aesthetic y lo funcional. IKEA.

Portada Etiquetas

Los casos de migraña casi se duplican desde 1990 y seguirán aumentando hasta 2050, según una investigación internacional

 **Agencias**
Lunes, 3 de noviembre de 2025, 12:12 h (CET)

Un estudio liderado por investigadores internacionales, bajo el respaldo de la Federación Mundial de Neurología, señala que los casos de migraña casi se duplican desde 1990 y seguirán aumentando hasta 2050, por lo que se prevé un aumento de la discapacidad por su causa y la cefalea tipo tensional.

Así se recoge en el estudio publicado en 'Cell Reports Medicine' que analiza la carga global, regional y nacional de las cefaleas con previsión a 25 años, del que se hace eco la Sociedad Española de Neurología (SEN).

En el periodo analizado, de 1990 a 2021, se ha producido un aumento considerable del número total de casos de migraña, pasando de 732,6 millones a 1.160 millones, lo que supone un aumento de cerca del 58%. La incidencia también ha pasado de unos 63 millones de casos nuevos al año en todo el mundo a unos 90 millones, suponiendo un aumento del 42%, así como la carga en años vividos con discapacidad que también aumentó. De hecho, se estima que la carga de años vividos con discapacidad alcance un pico alrededor del año 2029.

"Son datos alarmantes. A pesar del gran impacto que tienen, no se reconoce como una enfermedad grave que causa un gran sufrimiento y discapacidad", comenta el doctor Jesús Porta-Etessam, presidente de la Sociedad Española de Neurología (SEN), quien insiste que las cefaleas son un verdadero problema social.

"Desde la Fundación queremos darle toda la visibilidad que se merece, transmitiendo el sufrimiento real y las necesidades de estas personas y la responsabilidad que tenemos como sociedad en la atención que deberían recibir estas personas. Incluso es sorprendente que hoy en día en nuestro país no se incluya su farmacopea como una enfermedad crónica lo que hace que algunos pacientes tengan dificultades en la compra de los tratamientos", añade.

La migraña, que se manifiesta con dolor pulsátil, náuseas, vómitos y una intensa sensibilidad a la luz y al sonido, es la enfermedad más discapacitante en mujeres menores de 50 años. Pese a ello, sigue siendo una patología rodeada de estigmas, desinformación y, sobre todo, de una gran falta de

-40%

Pendientes Pequeños De Plata Hold Coli Bañ

49 € ~~99 €~~

Lo más leído

- Lisandro Jose Macarrulla Martinez Felicita a Marileidy Paulino por su Oro en Atletismo**
- España mira hacia Argentina; un nuevo modelo constructivo baja el metro cuadrado a tres cifras y revoluciona el acceso a la vivienda**
- Interhome Portugal brilla en BLiP 2026; un éxito que refuerza la confianza de propietarios y socios**
- Modelo de baliza V16 con geolocalización, conectividad integrada y certificado DGT desde 29,90 euros**
- Inteligencia Artificial y finanzas sostenibles: la ruta para PYMES y ONGs**



¡APÚNTATE AHORA!

Noticias relacionadas

Donemos una fértil unidad; entre contemplación y acción

Recogerse y acogerse es un níveo concentrado de bondad y pasión que precisamos como jamás, poner

reconocimiento social.

Este estudio, que pertenece al proyecto Global Burden of Disease (GBD) y valora la carga de las cefaleas, principalmente de la migraña y la cefalea tipo tensional, con proyecciones al año 2050, subraya que existe una carga desproporcionada en mujeres de 30 a 44 años, especialmente en países desarrollados, lo que se asocia a una compleja interacción de factores biológicos, ambientales y psicológicos.

Como señala el doctor José Miguel Láinez, director de la Fundación Española de Cefaleas (FECEF), no solo es más frecuente en mujeres, sino también más incapacitante, especialmente en las etapas más productivas, limitando su capacidad para el desarrollo de una carrera profesional y el cumplimiento de sus tareas familiares y sociales.

"Esto subraya la necesidad de realizar iniciativas de salud pública centradas en intervenciones personalizadas, como la educación, el diagnóstico temprano y políticas sanitarias con perspectiva de género, para reducir los efectos a largo plazo en las mujeres, especialmente abordando los desafíos psicosociales específicos a los que se enfrentan", añade.

Las fluctuaciones hormonales, en particular los cambios en los niveles de estrógenos durante el ciclo menstrual, el embarazo y la menopausia, podrían desempeñar un papel esencial en la fisiopatología de las migrañas.

"Estas fluctuaciones, combinadas con las exigencias de conciliar la familia, el trabajo, etcétera pueden contribuir a una mayor prevalencia de cefaleas en mujeres. Además, trastornos psicológicos como la ansiedad y la depresión, más comunes en las mujeres, podrían exacerbar la frecuencia y la gravedad de las migrañas", explica el doctor Roberto Belvís, coordinador del Grupo de Estudio de Cefaleas de la SEN.

Otro de los datos que se ha visto en el estudio es que a pesar de que la carga de muchos trastornos mortales e incapacitantes disminuyó con el desarrollo socio-económico, no ha ocurrido igual en el caso de la migraña y las cefaleas. En este sentido, el doctor Láinez ha hecho hincapié en que se lleven a cabo esfuerzos continuos y específicos de salud pública para grupos demográficos desproporcionados.

Entre los trastornos que han disminuido con el mayor desarrollo están las enfermedades infecciosas y parasitarias, las complicaciones del embarazo y el parto, los problemas neonatales y nutricionales, las afecciones tropicales, así como algunas enfermedades no transmisibles controladas, como la cardiopatía isquémica, lo que se asocia a un mayor control de la hipertensión, el tabaco y el colesterol.

en acción, con reposición contemplativa. Sus efectos benignos y sus afectos generosos, es lo que verdaderamente nos alienta como sociedad y nos alimenta como espíritu andante, en este planeta por el que nos movemos y cohabitamos, hasta que la muerte nos abraza.

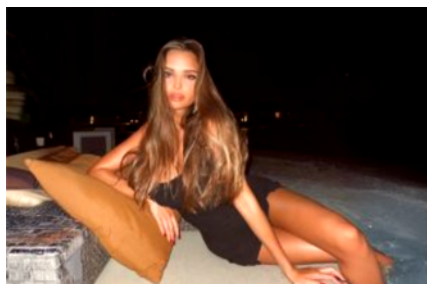
Un juzgado de Pontevedra condena a UFD del Grupo Naturgy por refacturaciones sobre fraudes falsos

El Juzgado Contencioso-Administrativo de Pontevedra ha anulado una factura de 15.600 € que pretendía cobrar la Distribuidora del grupo Naturgy alegando un "fraude eléctrico" que no ha podido demostrar en el juicio. En sentencia firme, UFD Distribución contra el recurso presentado ante la Resolución de la Xunta de Galicia, que daba la razón al titular del contrato de suministro y consideraba nula la refacturación practicada por alegar un 'fraude eléctrico' en el contador de electricidad.

Epístola a un anciano

Sí, me refiero a ti. A ese que de vez en cuando va a recoger a sus nietos al cole. A esos que están sentados en un banco de un jardín e incluso a los que están echando una partidita de dominó, esperando matar al contrario esos seis dobles que están a la expectativa, mirando de reojo al rival para que no le asesinen esa ficha adversa que todos no sabemos dónde meter cuando nos hunde la suerte en el reparto de fichas. A

TE RECOMENDAMOS



De cero a millonario

Los jóvenes españoles ganan



C5 AIRCROSS DESDE 27.690€

Diseño Aero design, Confort y



Introduzca su búsqueda...



ES



Su fuente de conocimiento farmacológico

Introduzca su búsqueda...

Buscar

ES

Indices Vademecum Box (/box-es) Noticias (/noticias-generales-1) Productos (/productos-vademecum)

INICIO (/) / **ÚLTIMA INFORMACIÓN** / **NOTICIAS GENERALES (/NOTICIAS-GENERALES-1)** / Productos (/productos-vademecum)

Última Información

Ana Perez

Principios Activos (/noticias-principios-activos-1) Alertas (/noticias-alertas-1) Problemas Suministro (/noticias-problemas-suministro-1)
Actualización monografías Principios Activos (/noticias-atcmoificados-1) **Noticias (/noticias-generales-1)**

La SEN advierte que ninguna institución científica en el mundo respalda ninguna de las técnicas quirúrgicas que un pequeño sector de la cirugía plástica proponen para la migraña

VADEMECUM - 03/11/2025 TERAPIAS (/busqueda-noticias-categoria_17-1)

Por lo tanto, no se recomienda a ningún paciente con migraña que se someta a una cirugía por esta enfermedad.



La Sociedad Española de Neurología (SEN) lamenta, que 10 años después del primer comunicado que envió informando de que no hay evidencias científicas que sustenten que la cirugía pueda tener un papel terapéutico para la migraña, deba realizar uno nuevo, y en el mismo sentido, ante el aumento exponencial en España de centros de cirugía plástica que ofrecen estas terapias, tanto en la medicina pública como en la medicina privada.

La SEN reitera, además, que ninguna institución científica en el mundo respalda ninguna de las técnicas quirúrgicas que se proponen para la migraña y que en estos 10 años de su último comunicado, no se ha publicado ningún nuevo estudio que respalde a estas cirugías con evidencias científicas robustas.

Así pues la SEN desea comunicar que:

- El Grupo de Estudio de Cefaleas de la Sociedad Española de Neurología (GEC-SEN) ha revisado toda la evidencia publicada a día de hoy al respecto y ha concluido que no existe la evidencia científica necesaria y suficiente para respaldar este tipo de técnicas quirúrgicas en la migraña. Los estudios publicados a este respecto no solo presentan carencias metodológicas importantes, sino que a día de hoy, **no existe ninguna argumentación con plausibilidad biológica que respalde que la cirugía en la migraña pueda tener un papel terapéutico.**

- Adicionalmente, la SEN se sorprende de que se esté publicitando una cirugía en humanos que **no ha pasado por la fase animal de experimentación.** Este tipo de intervenciones deben ser sometidas al mismo rigor de análisis científico que los medicamentos y otras terapias.

- La cirugía en la migraña fue sometida a debate en un simposium específico en 2023, durante el 17º congreso de la Federación Europea de Cefaleas (EHF) en Barcelona, al que se invitó a los profesionales que abogan por estas cirugías. Tras el debate, y una vez más, los neurólogos europeos rechazaron estas técnicas por falta de evidencia científica.

- También por falta de evidencia, **las actuales guías internacionales de tratamiento de la migraña ni siquiera mencionan estas técnicas de cirugía:** American Headache Association en 2021 (doi.org/10.1111/head.14153), European Headache Society en 2022 (doi.org:10.1186/s10194-022-01431-x) e International Headache Society en 2025 (doi.org:10.1177/03331024251321500).

- Se aconseja a cualquier paciente al que se le proponga una técnica quirúrgica para su migraña que consulte antes con su neurólogo. Porque **no se recomienda a ningún paciente con migraña que se someta a una cirugía por esta enfermedad,** excepto en el contexto de una investigación autorizada por un Comité Ético de Investigación (CEIM) acreditado por el Departamento de Salud de su comunidad autónoma.

- Por otra parte, la SEN recomienda a cualquier cirujano plástico interesado en estos procedimientos que diseñe un proyecto de investigación y lo presente al CEIM de su hospital. **Sólo en el seno de una investigación biomédica aprobada por un CEIM, se puede realizar este tipo de cirugías** bajo consentimiento de los pacientes e informando detalladamente y por escrito de que va a participar en una investigación de cirugía experimental.

- El objetivo de este comunicado no es solo dirigirnos a pacientes y médicos, sino también a las directivos de los centros españoles, tanto públicos como privados, **que consienten que cirugías sin evidencias científicas sean realizadas** como prestaciones asistenciales convencionales. Creemos que, además, **es incluso cuestionable jurídicamente.**

- Finalmente, desde la SEN queremos lanzar un mensaje de solidaridad a todas las personas con migraña y expresarles nuestra comprensión en su desesperación, y sobre todo, en los casos más graves. A día de hoy **la migraña no tiene cura, pero hay muchas novedades terapéuticas con base científica y están más por venir.** Consulte con su neurólogo, porque los neurólogos son los especialistas en migraña.

Fuente:

Dr. Robert Belvis Nieto
Coordinador del Grupo de Estudio de Cefaleas de la Sociedad Española de Neurología
Dr. Jesús Porta Etessam
Presidente de la Sociedad Española de Neurología

Enlaces de Interés

Entidades:

Sociedad Española de Neurología (SEN) (/busqueda-noticias-entidad_1445-1)

[anterior \(/noticia_664416\)](#) [volver al listado \(/noticias-generales-1\)](#) [siguiente \(/noticia_664418\)](#)

Noticias relacionadas

- El dolor neuropático afecta a 3 millones de personas en España y cada año se suman 400.000 nuevos casos (/noticia-251016-el+dolor+neurop+acute+tico+afecta+a+3+millones+de+personas+en+espa+ntilde+a+y+cada+a+ntilde+o+se+suman+400.000+nuevos+casos+_644217)
- Neuralgia del trigémino: el fuerte dolor que padecen más de 35.000 personas espontáneamente o ante cualquier estímulo en la cara (/noticia-251006-neuralgia+del+trig+eacute+mino%3A+el+fuerte+dolor+que+padecen+m+aacute+s+de+35.000+personas+espont+aacute+neamente+o+ante+cualquier+est+iacute+mulo+en+la+cara+_644217)
- 5 de octubre de 2025: Día Mundial contra la Meningitis (/noticia-251002-5+de+octubre+de+2025%3A+d+iacute+a+mundial+contra+la+meningitis_624059)
- Las técnicas de imagen médica abren nuevas vías para detectar el Alzheimer en fases preclínicas (/noticia-250919-las+t+eacute+cnicas+de+imagen+m+eacute+dica+abren+nuevas+v+iacute+as+para+detectar+el+alz+h+eacute+imer+en+fases+precl+iacute+nicas_613914)
- 21 de junio: Día Internacional de la Esclerosis Lateral Amiotrófica (ELA) (/noticia-250619-21+de+junio%3A+d+iacute+a+internacional+de+la+esclerosis+lateral+amiotr+oacute+fica+%28ela%29_513283)
- Día Mundial de la Esclerosis Múltiple | La integración de biotecnología e IA nos permite avanzar hacia tratamientos cada vez más precisos y oportunos (/noticia-250530-d+iacute+a+mundial+de+la+esclerosis+m+uacute+ltiple+%7C+la+integraci+oacute+n+de+biotecnolog+iacute+a+e+ia+nos+permite+avanzar+hacia+tratamientos+cada+vez+m+aacute+s+precisos+y+oportunos_493110)
- Día Mundial del Sueño. Menos del 50% de la población española duerme las horas recomendadas (/noticia-250313-d+iacute+a+mundial+del+sue+ntilde+o.+menos+del+50%25+de+la+poblaci+oacute+n+espa+ntilde+ola+duerme+las+horas+recomendadas_412414)
- 22 de febrero: Día Mundial de la Encefalitis (/noticia-250222-22+de+febrero%3A+d+iacute+a+mundial+de+la+encefalitis_372248)
- 1 de cada 3 personas, en todo el mundo, desarrollará una enfermedad neurológica en algún momento de su vida (/noticia-241120-1+de+cada+3+personas%2C+en+todo+el+mundo%2C+desarrollar+aacute+una+enfermedad+neurol+oacute+gica+en+alg+uacute+n+momento+de+su+vida_301611)
- La SEN presenta el informe 'Impacto sociosanitario de las enfermedades neurológicas en España' en su Reunión Anual (/noticia-241120-1+de+cada+3+personas%2C+en+todo+el+mundo%2C+desarrollar+aacute+una+enfermedad+neurol+oacute+gica+en+alg+uacute+n+momento+de+su+vida_301611)

noticia-241120-la+sen+presenta+el+informe+ %60impacto+sociosanitario+de+las+enfermedades+neurol+oacute+gicas+en+espa+ntilde+a%C2%B4+en+su+reuni+oacute+n+anual_311638)	
<ul style="list-style-type: none">• Cada año se producen casi 12 millones de casos de ictus y más 7 millones de fallecimientos en el mundo (/noticia-241024-cada+a+ntilde+o+se+producen+casi+12+millones+de+casos+de+ictus+y+m+aacute+s+7+millones+de+fallecimientos+en+el+mundo_271406)	
<ul style="list-style-type: none">• 17 de octubre: Día Mundial contra el Dolor (/noticia-241016-17+de+octubre%3A+d+iacute+a+mundial+contra+el+dolor_261346)	
<ul style="list-style-type: none">• 7 de octubre: Día Internacional de la Neuralgia del Trigémino. Un 0,3% de la población española llegará a desarrollar neuralgia del trigémino a lo largo de su vida (/noticia-241007-7+de+octubre%3A+d+iacute+a+internacional+de+la+neuralgia+del+trig+eacute+mino. +un+0%2C3%25+de+la+poblaci+oacute+n+espa+ntilde+ola+llegar+aacute+ +a+desarrollar+neuralgia+del+trig+eacute+mino+a+lo+largo+de+su+vida_261203)	
<ul style="list-style-type: none">• 22 de julio de 2024: Día Mundial del Cerebro Más del 43% de la población mundial padece una enfermedad neurológica (/noticia-240722- 22+de+julio+de+2024%3A+d+iacute+a+mundial+del+cerebro+m+aacute+s+del+43%25+de+la+poblaci+oacute+n+mundial+padece+una+enfermedad+neurol+oacute+gica_170950)	
<ul style="list-style-type: none">• El número de pacientes con ELA aumentará en Europa más de un 40% en los próximos 25 años debido al envejecimiento de la población y a la previsible mejora de los tratamientos (/noticia-240620-el+n+uacute+mero+de+pacientes+con+ela+aumentar+aacute+ +en+europa+m+aacute+s+de+un+40%25+en+los+pr+oacute+ximos+25+a+ntilde+os+debido+al+envejecimiento+de+la+poblaci+oacute+n+y+a+la+previsible+mejora+de+los+tratamie	
<ul style="list-style-type: none">• Las circunstancias socioeconómicas impactan en la salud cerebral y en la prevención, diagnóstico, tratamiento y manejo de las enfermedades neurológicas (/noticia-240304-las+circunstancias+socioecon+oacute+micas+impactan+en+la+salud+cerebral+y+en+la+prevenci+oacute+n%2C+diagn+oacute+stico%2C+tratamiento+y+manejo+de+las+enfermedad	
<ul style="list-style-type: none">• "Mirar al miedo", visibilidad de la Encefalitis e historia de superación de Marta Hueras (/noticia-240222- +quot+mirar+al+miedo+quot+%2C+visibilidad+de+la+encefalitis+e+historia+de+superaci+oacute+n+de+marta+hueras_19800)	
<ul style="list-style-type: none">• Ya disponible en España ▼Vydura® (rimegepant), el primer único tratamiento indicado para prevenir y tratar las crisis de migraña (/noticia-240220-ya+disponible+en+espa+ntilde+a++%239660+vydura%3Csup%3E+reg+%3C%2Fsup%3E+ %28rimegepant%29%2C+el+primer+ +uacute+nico+tratamiento+indicado+para+prevenir+y+tratar+las+crisis+de+migra+ntilde+a_19802)	
<ul style="list-style-type: none">• Unimedia Technology participa en el desarrollo de un sistema IoT pionero que predice episodios de ansiedad en personas con demencia y Alzheimer (/noticia-240219-unimedia+technology+participa+en+el+desarrollo+de+un+sistema+iot+pionero+que+predice+episodios+de+ansiedad+en+personas+con+demencia+y+alzheimer_19783)	
<ul style="list-style-type: none">• La migraña disminuye la capacidad cognitiva y aumenta la comorbilidad psiquiátrica en los pacientes (/noticia-240205-la+migra+ntilde+a+disminuye+la+capacidad+cognitiva+y+aumenta+la+comorbilidad+psiqui+aacute+trica+en+los+pacientes_19653)	
<ul style="list-style-type: none">• En los últimos cinco años ha aumentado un 20% el número de pacientes con esclerosis múltiple (/noticia-231214-en+los+ +uacute+ltimos+cinco+a+ntilde+os+ha+aumentado+un+20%25+el+n+uacute+mero+de+pacientes+con+esclerosis+m+uacute+ltpile_19401)	
<ul style="list-style-type: none">• La Sociedad Española de Neurología elabora el libro 'Neurología y Mujer' para mejorar el manejo de las enfermedades neurológicas en las mujeres (/noticia-231107-la+sociedad+espa+ntilde+ola+de+neurolog+iacute+a+elabora+el+libro+ %27neurolog+iacute+a+y+mujer%27+para+mejorar+el+manejo+de+las+enfermedades+neurol+oacute+gicas+en+las+mujeres_19109)	
<ul style="list-style-type: none">• Actualmente existen en España 2.500 personas afectadas por algún tipo de ataxia hereditaria (/noticia-230925-actualmente+existen+en+espa+ntilde+a+2.500+personas+afectadas+por+alg+uacute+n+tipo+de+ataxia+hereditaria_18687)	
<ul style="list-style-type: none">• La esclerosis múltiple afecta a más de 2,8 millones de personas en todo el mundo (/noticia-230529-la+esclerosis+m+uacute+ltpile+afecta+a+m+aacute+s+de+2%2C8+millones+de+personas+en+todo+el+mundo_17810)	
<ul style="list-style-type: none">• La Sociedad Española de Neurología y la Fundación Freno al Ictus renuevan su compromiso para combatir la primera causa de discapacidad adquirida en el adulto en España (/noticia-230413-la+sociedad+espa+ntilde+ola+de+neurolog+iacute+a+y+la+fundaci+oacute+n+freno+al+ictus+renuevan+su+compromiso+para+combatir+la+primera+causa+de+discapacidad+adquiric	
<ul style="list-style-type: none">• La SEN presenta el manual "Recomendaciones para el Abordaje de Estudios Genéticos en Trastornos del Movimiento, Ataxias y Paraparesias" (/noticia-230323-la+sen+presenta+el+manual++ %238220+recomendaciones+para+el+abordaje+de+estudios+gen+eacute+ticos+en+trastornos+del+movimiento%2C+ataxias+y+paraparesias+ %238221+_17523)	
<ul style="list-style-type: none">• Más de un 50% de los pacientes con cefalea en racimos no está recibiendo el tratamiento preventivo adecuado (/noticia-230321-m+aacute+s+de+un+50%25+de+los+pacientes+con+cefalea+en+racimos+no+est+aacute+ +recibiendo+el+tratamiento+preventivo+adecuado_17505)	
<ul style="list-style-type: none">• Profesionales sanitarios y pacientes reclaman un plan nacional con medidas de prevención y diagnóstico precoz para frenar el crecimiento de la enfermedad renal en España (/noticia-230306-profesionales+sanitarios+y+pacientes+reclaman+un+plan+nacional+con+medidas+de+prevenci+oacute+n+y+diagn+oacute+stico+precoz+para+frenar+el+crecimiento+de+la+enferme	
<ul style="list-style-type: none">• La enfermedad de Parkinson afecta de forma diferente a hombres y mujeres (/noticia-230209-la+enfermedad+de+parkinson+afecta+de+forma+diferente+a+hombres+y+mujeres_17301)	
<ul style="list-style-type: none">• La SEN publica el "Manual de Neurología Crítica para Neurólogos" (/noticia-230206-la+sen+publica+el++ %238220>manual+de+neurolog+iacute+a+cr+iacute+tica+para+neur+oacute+logos+%238221+_17291)	



Introduzca su búsqueda...



ES



Su fuente de conocimiento farmacológico

Introduzca su bú:

Buscar

ES



Indices

Vademecum Box (/box-es)

Noticias (/noticias-generales-1)

INICIO (/) / [Productos \(/productos-vademecum\)](/productos-vademecum) / **ÚLTIMA INFORMACIÓN - NOTICIAS GENERALES (/NOTICIAS-GENERALES-1)**

Última Información

[Indices](#)

[Vademecum Box \(/box-es\)](/box-es)

[Noticias \(/noticias-generales-1\)](/noticias-generales-1)

[Productos \(/productos-vademecum\)](/productos-vademecum)

[Principios Activos \(/noticias-principios-activos-1\)](/noticias-principios-activos-1) [Alertas \(/noticias-alertas-1\)](/noticias-alertas-1)

Ana Perez

[Problemas Suministro \(/noticias-problemas-suministro-1\)](/noticias-problemas-suministro-1)

[Actualización monografías Principios Activos \(/noticias-atcmodificados-1\)](/noticias-atcmodificados-1)

[Noticias \(/noticias-generales-1\)](/noticias-generales-1)

Para el año 2050, se prevé un incremento de la discapacidad a causa de las cefaleas

VADEMECUM - 03/11/2025 PUBLICACIONES (/busqueda-noticias-categoria_10-1)

Según datos de la SEN, la migraña afecta a un 12% de la población española, unos cinco millones de personas, principalmente en edades comprendidas entre los 20 y 50 años y en plena etapa de desarrollo personal y laboral.



Para el año 2050, se prevé un aumento de la discapacidad a causa de las cefaleas, principalmente de la migraña y la cefalea tipo tensional. Así se recoge en el estudio publicado en **Cell Reports Medicine** ([https://www.cell.com/cell-reports-medicine/fulltext/S2666-3791\(25\)00421-5](https://www.cell.com/cell-reports-medicine/fulltext/S2666-3791(25)00421-5)) que analiza la carga global, regional y nacional de las cefaleas con previsión a 25 años. En el periodo analizado, de 1990 a 2021, se ha producido un aumento considerable del número total de casos de migraña, pasando de 732,6 millones a 1.160 millones, lo que supone un aumento de cerca del 58%. La incidencia también ha pasado de unos 63 millones de casos nuevos al año en todo el mundo a unos 90 millones, suponiendo un aumento del 42%, así como la carga en años vividos con discapacidad que también aumentó. De hecho, se estima que la carga de años vividos con discapacidad alcance un pico alrededor del año 2029.

*“Son datos alarmantes”, comenta el doctor **Jesús Porta-Etessam**, presidente de la Sociedad Española de Neurología (SEN), quien insiste que las cefaleas son un verdadero problema social. “A pesar del gran impacto que tienen, no se reconoce como una enfermedad grave que causa un gran sufrimiento y discapacidad. Desde la Fundación queremos darle toda la visibilidad que se merece, transmitiendo el sufrimiento real y las necesidades de estas personas y la responsabilidad que tenemos como sociedad en la atención que deberían recibir estas personas. Incluso es sorprendente que hoy en día en nuestro país no se incluya su farmacopea como una enfermedad crónica lo que hace que algunos pacientes tengan dificultades en la compra de los tratamientos”.*

Mayor impacto en mujeres

La migraña, que se manifiesta con dolor pulsátil, náuseas, vómitos y una intensa sensibilidad a la luz y al sonido, es la enfermedad más discapacitante en mujeres menores de 50 años. Pese a ello, sigue siendo una patología rodeada de estigmas, desinformación y, sobre todo, de una gran falta de reconocimiento social.

Este estudio, que pertenece al proyecto Global Burden of Disease (GBD) y valora la carga de las cefaleas, principalmente de la migraña y la cefalea tipo tensional, con proyecciones al año 2050, subraya que existe una **carga desproporcionada en mujeres de 30 a 44 años**, especialmente en países desarrollados, lo que se asocia a una compleja interacción de factores biológicos, ambientales y psicológicos. Como señala el doctor **José Miguel Láinez**, director de la Fundación Española de Cefaleas (FECEF), no solo es más frecuente en mujeres, sino también más incapacitante, especialmente en las etapas más productivas, limitando su capacidad para el desarrollo de una carrera profesional y el cumplimiento de sus tareas familiares y sociales. *“Esto subraya la necesidad de realizar iniciativas de salud pública centradas en intervenciones personalizadas, como la educación, el diagnóstico temprano y políticas sanitarias con perspectiva de género, para reducir los efectos a largo plazo en las mujeres, especialmente abordando los desafíos psicosociales específicos a los que se enfrentan”*, añade.

Las fluctuaciones hormonales, en particular los cambios en los niveles de estrógenos durante el ciclo menstrual, el embarazo y la menopausia, podrían desempeñar un papel esencial en la fisiopatología de las migrañas. *“Estas fluctuaciones”*, explica el doctor **Roberto Belvís**, coordinador del Grupo de Estudio de Cefaleas de la SEN, *“combinadas con las exigencias de conciliar la familia, el trabajo, etcétera pueden contribuir a una mayor prevalencia de cefaleas en mujeres. Además, trastornos psicológicos como la ansiedad y la depresión, más comunes en las mujeres, podrían exacerbar la frecuencia y la gravedad de las migrañas”*.

Descenso de otros trastornos discapacitantes y mortales

Otro de los datos que se ha visto en el estudio es que a pesar de que la carga de muchos trastornos mortales e incapacitantes disminuyó con el desarrollo socio-económico, no ha ocurrido igual en el caso de la migraña y las cefaleas. En este sentido, el doctor Láinez ha hecho hincapié en que se lleven a cabo esfuerzos continuos y específicos de salud pública para grupos demográficos desproporcionados. *“Aunque estamos ante una causa importante de discapacidad, las cefaleas a menudo se pasan por alto en las estrategias de salud pública, en la investigación y en los programas de capacitación”*, añade.

Entre los trastornos que han disminuido con el mayor desarrollo están las enfermedades infecciosas y parasitarias, las complicaciones del embarazo y el parto, los problemas neonatales y nutricionales, las afecciones tropicales, así como algunas enfermedades no transmisibles controladas, como la cardiopatía isquémica, lo que se asocia a un mayor control de la hipertensión, el tabaco y el colesterol.

La migraña en España

Según datos de la Sociedad Española de Neurología (SEN), la migraña afecta en España a un 12% de la población, unos cinco millones de personas, principalmente en edades comprendidas entre los 20 y 50 años y en plena etapa de desarrollo personal y laboral. Pese a que está considerado un problema de salud de primer orden y continúa siendo la primera causa de discapacidad en personas menores de 50 años, aún hoy se sigue minusvalorando y banalizando su impacto.

Fuente:

Fundación Española de Cefaleas.

Enlaces de Interés

Entidades:

Fundación Española de Cefaleas (/busqueda-noticias-entidad_131776-1)

[anterior \(/noticia_664424\)](/noticia_664424) [volver al listado \(/noticias-generales-1\)](/noticias-generales-1) [siguiente \(/noticia_664418\)](/noticia_664418)